



神奈川県
平塚土木事務所

令和5年度

平塚土木事務所 事業概要

令和5年（2023年）7月

令和5年度 平塚土木事務所 事業概要 目次

1	所管区域（管内）の概要	
(1)	地域特性	1
(2)	市町別概要	2
2	組 織	
(1)	平塚土木事務所の機構	3
(2)	職員の配置状況及び分掌事務	4
(3)	沿 革	6
3	所管施設・指定区域等	
(1)	総 括	8
(2)	道 路	9
(3)	県立公園等	15
(4)	河 川	15
(5)	港 湾	16
(6)	海岸保全区域	16
(7)	砂防指定地	17
(8)	急傾斜地崩壊危険区域	24
(9)	土砂災害警戒区域等	25
(10)	都市計画区域	26
(11)	市街化区域及び市街化調整区域	26
(12)	用途地域の指定状況	26
4	予 算	
(1)	令和4年度予算執行状況	
	ア 収 入	27
	イ 支 出	29
5	事務事業の実施状況	
(1)	令和4年度工事執行状況	30
(2)	令和4年度建築確認及び開発許可等処理状況	34
(3)	令和4年度許認可事務処理状況	35
(4)	令和4年度用地取得及び補償状況	36

6 令和5年度主要事業

(1) 道路

・ 道路改良事業	37
・ 街路整備事業	37
・ 交通安全施設等整備事業	37
・ 電線地中化促進事業	37
・ 橋りょう補修事業	38

(2) 公園

・ 都市公園事業	38
----------	----

(3) 河川

・ 河川改修事業	38
----------	----

(4) 海岸

・ 海岸高潮対策事業	38
------------	----

(5) 土砂災害対策

・ 砂防事業（ハード対策）	39
・ 急傾斜地崩壊対策事業（ハード対策）	39
・ 土砂災害警戒区域等の指定（ソフト対策）	39

○参考資料

・ 県道603号（上粕屋厚木）西富岡バイパスの整備	40
・ 都市計画道路湘南新道街路整備事業	41
・ 電線地中化促進事業	42
・ 都市河川の整備推進	43
・ 砂浜の回復と保全	44
・ 土砂災害防止施設の整備等	45

1 所管区域(管内)の概要

(1) 地域特性

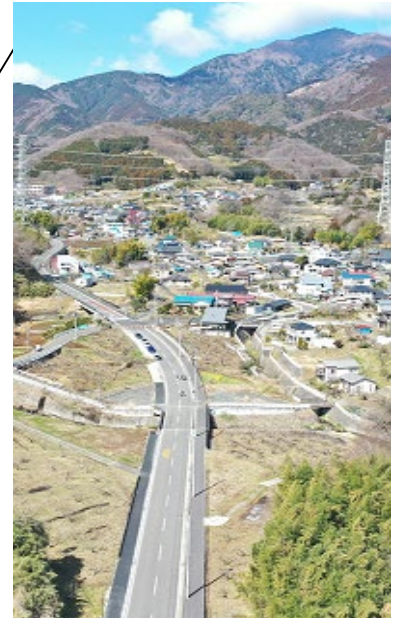
平塚土木事務所は、平塚市、秦野市、伊勢原市、大磯町及び二宮町の3市2町を所管区域としており(※)、県のほぼ中央部に位置しています。

管内の南部は平塚海岸、大磯海岸及び二宮海岸等を有する相模湾に面し、北西部は、丹沢・大山国定公園の一部である表丹沢を、また、中央部は県内最大河川である相模川や金目川に育まれた相模平野であり、変化に富んだ豊かな自然環境とともに、伝統ある文化にも恵まれた地域です。

※ 開発許可・建築確認等に関しては、伊勢原市、大磯町、二宮町及び寒川町の1市3町を所管区域としています。



秦野戸川公園



大山と
大山バイパス



ミカン畑と富士



旧吉田茂邸



夕暮れの平塚海岸

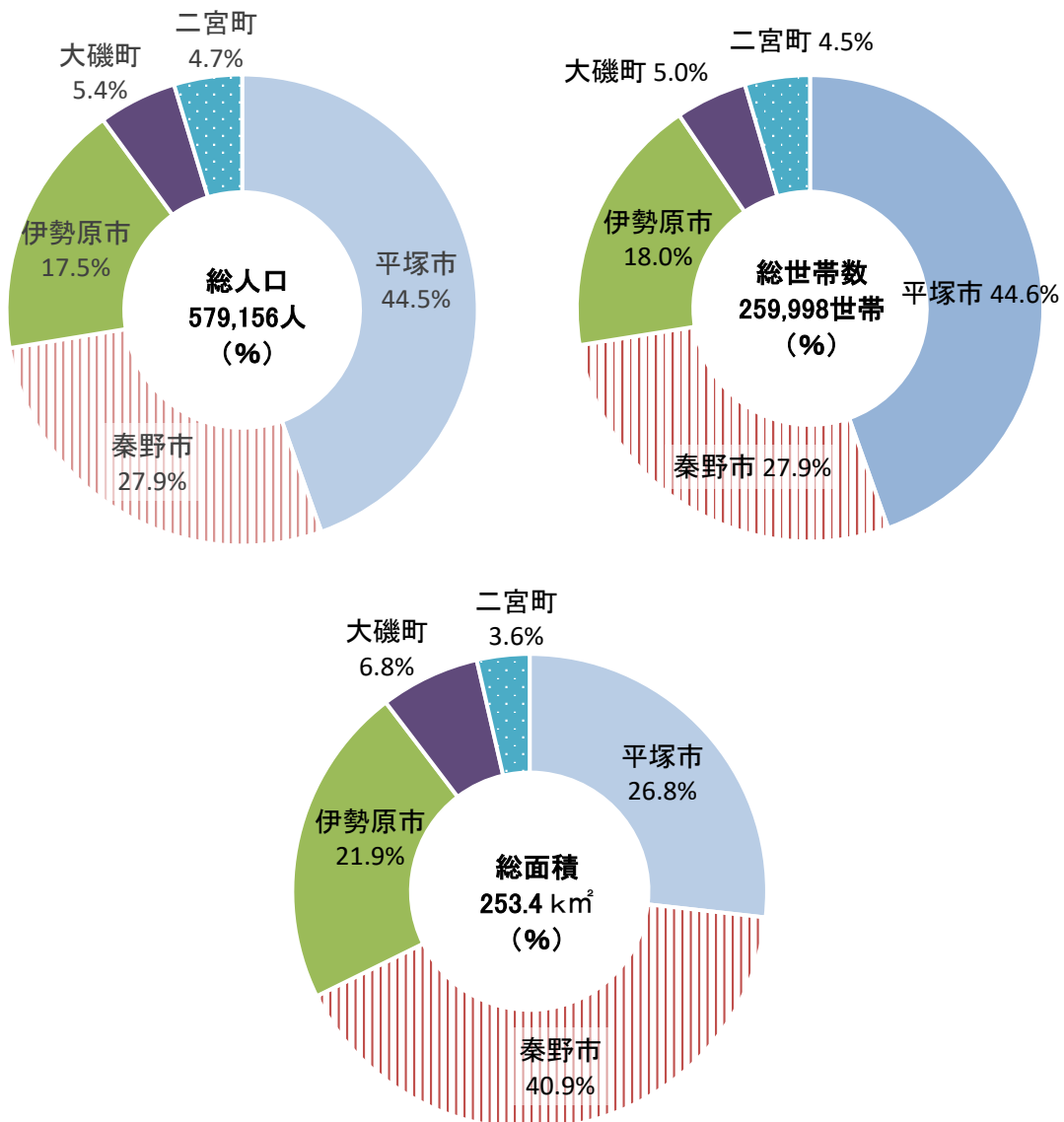
写真(一社)平塚市観光協会

(2) 市町別概要

令和5年5月1日現在

市町別	人口	世帯数	総面積
平塚市	257,919 人	115,851 世帯	67.82 k m ²
秦野市	161,458 人	72,581 世帯	103.76 k m ²
伊勢原市	101,558 人	46,926 世帯	55.56 k m ²
大磯町	31,179 人	12,917 世帯	17.18 k m ²
二宮町	27,042 人	11,723 世帯	9.08 k m ²
計	579,156 人	259,998 世帯	253.40 k m ²
(参考：県計)	(9,234,566 人)	(4,341,998 世帯)	(2,416.32 k m ²)
県計に占める割合	6.3 %	6.0 %	10.5 %

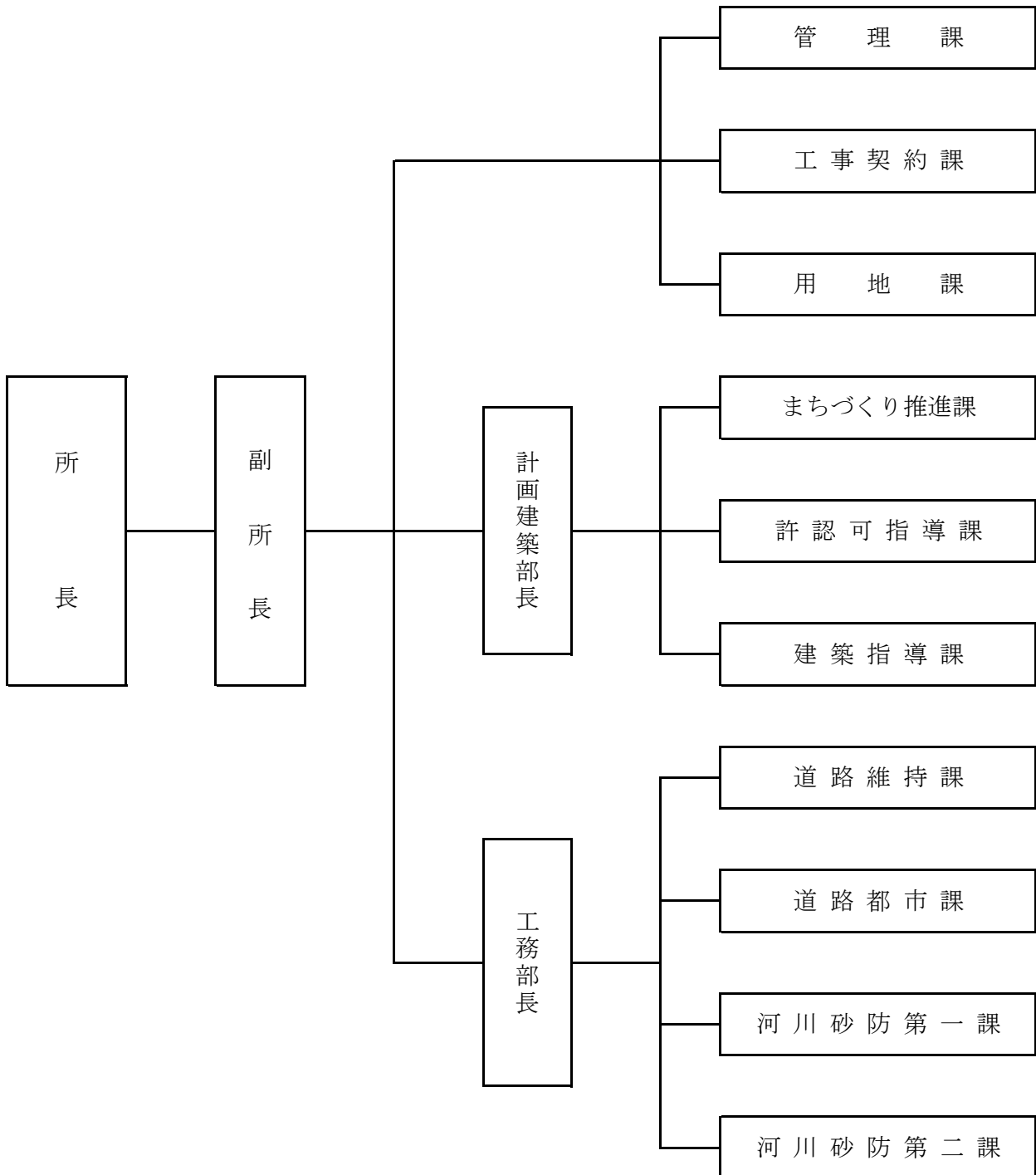
※総面積は、国土地理院「全国都道府県市区町村別面積調（令和5年1月1日）」による。
 ただし、平塚市、茅ヶ崎市及び大磯町は境界の一部が未定のため、参考値である。
 ※人口及び世帯数は、「神奈川県人口統計調査結果（令和5年5月1日）」による。



2 組織

(1) 平塚土木事務所の機構

(課 名)



(2) 職員の配置状況及び分掌事務

令和5年6月1日現在

組 織	分 掌 事 務	職 員 数					計	
		事 務 職 員	技 術 職 員	技 能 職 員	臨 時的 的 任 用 職 員	再 任 用 職 員		非 常 勤 職 員
所 長	所の統括に関すること。		1				1	
副 所 長	所の統括補佐に関すること。	1					1	
管 理 課	公印、人事、文書の收受発送、予算経理(事務費)、物品の管理、所内の連絡調整等に関すること。	2			1	1	1	5
工 事 契 約 課	土木工事に関する入札、契約及び経理事務(工事費)に関すること。 使用料、手数料、その他の収入事務に関すること。	3				1	1	5
用 地 課	土木工事に関する用地の取得等、登記及び取得等に伴う損失の補償に関すること。	6			1	1	1	9
計 画 建 築 部 長	部の統括に関すること。		1					1
ま ち づ ぐ り 推 進 課	市町の都市計画の調整に関すること。 市町のまちづくりの調整に関すること。 都市計画法に基づく開発許可に関すること。		6				1	7
許 認 可 指 導 課	道路法、河川法、海岸法、砂防法、急傾斜地の崩壊による災害の防止に関する法律等に基づく許認可に関すること。 土砂の適正処理に関する条例に基づく埋立行為許可等に関すること。 都市計画法第53条に基づく建築許可事務に関すること。 屋外広告物条例に基づく許認可に関すること。 国有財産管理に関すること。 廃道・廃川敷地の管理に関すること。 境界確定に関する事務に関すること。	8			1		1	10
建 築 指 導 課	建築基準法に基づく建築確認申請等の審査及び現場審査に関すること。 高齢者・障害者等の移動等の円滑化の促進に関する法律、建築物の耐震改修の促進に関する法律、建築物のエネルギー消費性能の向上に関する法律、建設工事に係る資材の再資源化等に関する法律及び神奈川県みんなのバリアフリー街づくり条例に基づく事務に関すること。 建築物の防災指導等に関すること。		6				2	8
計 画 建 築 部 計		8	13	0	1	0	4	26

組 織	分 掌 事 務	職 員 数					計	
		事 務 職 員	技 術 職 員	技 能 職 員	臨 時 的 任 用 職 員	再 任 用 職 員		非 常 勤 職 員
工 務 部 長	部の統括に関すること。		1					1
道 路 維 持 課	道路補修、道路維持管理工事、受託路面復旧及び道路パトロールに関すること。 交通安全施設等整備、交通安全施設等維持管理及び電線地中化促進事業に関すること。 橋りょう補修、道路災害防除、災害復旧道路及び街路樹維持管理に関すること。		11	2			4	17
道 路 都 市 課	道路建設の事業計画、実施及び道路改良に関すること。 都市計画事業に伴う、街路整備に関すること。 構造物の新設、橋りょう整備の計画及び橋りょう整備工事に関すること。 都市計画公園、県立秦野戸川公園、大磯城山公園及びいせはら塔の山緑地公園の維持管理及び公園整備事業に関すること。		14			1	1	16
河 川 砂 防 第 一 課	河川及び港湾の土木事業に関すること。		8				1	9
河 川 砂 防 第 二 課	砂防、急傾斜地及び海岸の土木事業に関すること。		6				1	7
工務部計			40	2	0	1	7	50
合 計		20	54	2	3	4	14	97

(3) 沿 革

- 昭和2年6月1日 旧中郡役所建物内に神奈川県大磯土木出張所として発足。
- 昭和18年7月1日 平塚市平塚1713番地に新築移転。
- 昭和18年7月1日 神奈川県平塚土木出張所と改称。
- 昭和24年6月8日 平塚市平塚1848番地に新築移転。
- 昭和35年12月1日 昭和35年11月29日条例第33号による神奈川県行政機関設置条例の一部改正により、神奈川県平塚土木事務所となる。
- 昭和35年12月1日 昭和35年11月29日規則第94号による神奈川県行政組織規則の一部改正により、用地課を設置。工務課を工務第一課、工務第二課及び工務第三課に分離設置。
- 昭和40年4月1日 昭和40年4月1日規則第41号による神奈川県行政組織規則の一部改正により、平塚復興事業所の業務を吸収、区画整理課を設置、庶務課を総務課と改称。
- 昭和42年6月2日 昭和42年6月2日規則第49号による神奈川県行政組織規則の一部改正により、区画整理課を廃止。
- 昭和42年10月21日 次長制がしかれると同時に、昭和42年10月21日規則第82号による神奈川県行政組織規則の一部改正により、工事契約課が設置され6課制となる。
- 昭和43年9月16日 平塚市西八幡1丁目3番1号、平塚合同庁舎の完成に伴い他の5機関と合同入庁のため移転。
- 昭和44年7月16日 昭和44年7月16日規則第66号による神奈川県行政組織規則の一部改正により、総務課を管理課と改称。
- 昭和45年7月16日 昭和45年7月16日規則第84号による神奈川県行政組織規則の一部改正により、工務第一課を道路補修課、工務第二課を道路都市課、工務第三課を河川砂防課と改称。

昭和47年 8 月 1 日	昭和47年 8 月 1 日規則第105号による神奈川県行政組織規則の一部改正により、許認可指導課が設置され 7 課制となる。
昭和55年 8 月 1 日	昭和55年 7 月31日規則第98号による神奈川県行政組織規則の一部改正により、管理部、道路都市部、河川砂防部を設置、河川砂防課を河川砂防第一課、河川砂防第二課に分離設置され、 3 部 8 課制になる。
平成 2 年 4 月 1 日	平成 2 年 3 月30日規則第17号による神奈川県行政組織規則の一部改正により、用地部（用地第一課及び用地第二課）が設置され、 4 部 9 課制となる。
平成 7 年 4 月 1 日	平成 7 年 3 月30日規則第25号による神奈川県行政組織規則の一部改正により、道路補修課を道路維持課と改称。
平成 9 年 4 月 1 日	平成 9 年 3 月31日規則第30号による神奈川県行政組織規則の一部改正により、計画建築部を設置、同部に建築指導課、まちづくり推進課を設置、許認可指導課が管理部から計画建築部へ移管されるとともに、道路都市部に公園緑地課が設置され、 5 部12課制となる。
平成11年 6 月 1 日	平成11年 3 月31日規則第28号による神奈川県行政組織規則の一部改正により、土木部と都市部が統合され、県土整備部となり、公園緑地課を公園課と改称。
平成13年 4 月 1 日	平成13年 3 月30日規則第21号による神奈川県行政組織規則の一部改正により、公園課が廃止され 5 部11課制となる。
平成17年 4 月 1 日	平成17年 3 月29日規則第108号による神奈川県行政組織規則の一部改正により、湘南なぎさ事務所から大磯港駐在事務所が移管される。
平成20年 4 月 1 日	平成20年 3 月31日規則第10号による神奈川県行政組織規則の一部改正により、用地部が廃止され、用地第一課と用地第二課が管理部に、道路都市部と河川砂防部が工務部として統合され、 3 部11課 1 駐在事務所体制となる。 また、藤沢土木事務所の建築確認、開発許可に係る業務が移管される。
平成21年 3 月31日	大磯港管理業務への指定管理者制度の導入により、大磯港駐在事務所を廃止。
平成21年 4 月 1 日	平成21年 3 月31日規則第11号による神奈川県行政組織規則の一部改正により、管理部の部制が廃止され、用地第一課と用地第二課が用地課として統合され、 2 部10課制となる。

3 所管施設・指定区域等

(1) 総括

令和5年4月1日現在

所管施設・指定区域等		内 訳
道路	33路線・ 実延長168.0km	一般国道2
		主要地方道10
		一般県道21
横断歩道橋	24橋	一般国道7
		主要地方道17
		一般県道0
地下横断歩道	8箇所	一般国道2
		主要地方道5
		一般県道1
橋りょう	223橋	鋼橋41
		コンクリート橋182
トンネル	2箇所	西大竹隧道、峠隧道
道路情報提供装置	8基	一般国道4
		主要地方道4
排水ポンプ場（道路附属施設）	10施設	地下道（道路）7
		横断地下道（歩行者専用）3
緊急輸送道路	15路線	第1次緊急13
		第2次緊急4
県立公園	3公園	大磯城山公園、秦野戸川公園、いせはら塔の山緑地公園
河川	4水系	金目川水系 13河川 葛川水系 2河川 中村川水系 1河川 酒匂川水系 1河川
港湾	地方港湾1	大磯港
海岸保全区域	4海岸・10,655m	平塚、大磯、大磯港、二宮
砂防指定地	103箇所	相模川水系 20箇所 金目川水系 62箇所 葛川水系 8箇所 酒匂川水系 13箇所
急傾斜地崩壊危険区域	34箇所	平塚市 8箇所 秦野市 20箇所 伊勢原市 3箇所 大磯町 1箇所 二宮町 2箇所
(上段：土砂災害特別警戒区域) 下段：土砂災害警戒区域	(148区域) 土石流 226区域 (691区域) 急傾斜地 729区域	・市町別内訳は25頁参照
都市計画道路	決定延長292.1km、整備済179.7km(ともに平成30.3.31現在)	
都市計画区域	所管区域全域(25,351ha)	・所管区域 平塚市、秦野市、伊勢原市、大磯町、二宮町
市街化区域	所管区域の30.7%	
市街化調整区域	市街化区域以外全域	

(2) 道 路
ア 道路現況

令和5年4月1日現在

区分	路線番号	路 線 名	実 延 長 (m)	内 訳 (m)			
				道路延長	橋梁延長(橋数)	隧道延長(隧数)	踏切延長(踏数)
一般国道	129	1 2 9 号	8,734	8,705	29 (4)		
	134	1 3 4 号	6,439	4,615	1,824 (8)		
	計	2 路 線	15,173	13,320	1,853 (12)		
主要地方道	22	横 浜 伊 勢 原	2,828	2,789	39 (4)		
	44	伊 勢 原 藤 沢	7,483	7,124	359 (4)		
	47	藤 沢 平 塚	921	428	493 (1)		
	61	平 塚 伊 勢 原	10,414	10,307	95 (6)		12 (1)
	62	平 塚 秦 野	17,006	16,561	445 (16)		
	63	相 模 原 大 磯	23,234	22,374	860 (83)		
	64	伊 勢 原 津 久 井	1,502	1,498	4 (1)		
	70	秦 野 清 川	17,745	17,544	201 (21)		
	71	秦 野 二 宮	6,036	5,465	428 (14)	143 (1)	
	77	平 塚 松 田	4,254	4,095	159 (5)		
	計	10 路 線	91,423	88,185	3,083 (155)	143 (1)	12 (1)
一般県道	410	湘 南 台 大 神	501	501			
	603	上 粕 屋 厚 木	2,417	2,180	237 (5)		
	604	愛 甲 石 田 停 車 場	167	153			14 (1)
	605	下 糟 屋 平 塚	5,470	5,395	75 (7)		
	606	大 島 明 石	5,161	5,083	78 (4)		
	607	平 塚 港 平 塚 停 車 場	1,306	1,306			
	608	平 塚 停 車 場 袖ヶ 浜	1,203	1,203			
	609	公 所 大 磯	4,463	4,295	168 (7)		
	610	大 磯 停 車 場	239	239			
	611	大 山 板 戸	8,287	8,105	182 (9)		
	612	上 粕 屋 南 金 目	5,839	5,762	64 (6)		13 (1)
	613	曾 屋 鶴 巻	4,086	3,855	231 (4)		
	614	南 矢 名 東 海 大 学 前 停 車 場	280	266	14 (1)		
	701	大 山 秦 野	4,863	4,853	10 (2)		
	703	二 宮 停 車 場	27	27			
	704	秦 野 停 車 場	1,581	1,454	127 (4)		
	705	堀 山 下 秦 野 停 車 場	6,872	6,769	103 (5)		
	706	丹 沢 公 園 松 原 町	4,610	4,610			
	707	渋 沢 停 車 場	98	98			
	708	秦 野 大 井	3,190	2,944		236 (1)	10 (1)
710	神 縄 神 山	753	694	59 (2)			
計	21 路 線	61,413	59,792	1,348 (56)	236 (1)	37 (3)	
合 計	33 路 線	168,009	161,297	6,284 (223)	379 (2)	49 (4)	

イ 横断歩道橋、地下横断歩道現況

令和5年4月1日現在

道路種別	路線番号	路線名	横断歩道橋計	市 町 別 設 置 数				
			地下横断歩道計	平塚市	伊勢原市	秦野市	二宮町	大磯町
一般国道	129	1 2 9 号	5	5				
			2	2				
	134	1 3 4 号	2	2				
	計		7	7				
			2	2				
主要地方道	22	横 浜 伊 勢 原	1		1			
	44	伊 勢 原 藤 沢	2	1	1			
	47	藤 沢 平 塚	1	1				
	61	平 塚 伊 勢 原	4	3	1			
			2	2				
	62	平 塚 秦 野	4	4				
			1			1		
	63	相 模 原 大 磯	1					1
71	秦 野 二 宮	4			1	3		
		2			1	1		
計		17	9	3	1	3	1	
		5	2		2	1		
一般県道	705	堀山下秦野(停)	1			1		
			1			1		
計		1			1			
合 計		24	16	3	1	3	1	
		8	4		3	1		

ウ 橋りょう現況

令和5年4月1日現在

区 分	橋梁数 (橋)	橋梁延長 (m)	橋 齢 別 橋 数			現 況 別 橋 数			
			15年未満	15年以上 25年未満	25年以上	通行 不能	重量 制限	安 全	
鋼 橋	100m 以上	7	1,970.00	2	1	4	0	0	7
	30m以上100m未満	21	1,106.00	2	0	19	0	0	21
	15m以上30m未満	7	161.00	1	2	4	0	0	7
	15m 未 満	6	53.00	0	0	6	0	0	6
	計	41	3,290.00	5	3	33	0	0	41
コ ン ク リ ー ト 橋	100m 以上	6	1,171.00	1	0	5	0	0	6
	30m以上100m未満	7	410.00	0	0	7	0	0	7
	15m以上30m未満	23	483.00	5	1	17	0	0	23
	15m 未 満	146	930.00	1	1	144	0	0	146
	計	182	2,994.00	7	2	173	0	0	182
合 計	100m 以上	13	3,141.00	3	1	9	0	0	13
	30m以上100m未満	28	1,516.00	2	0	26	0	0	28
	15m以上30m未満	30	644.00	6	3	21	0	0	30
	15m 未 満	152	983.00	1	1	150	0	0	152
	計	223	6,284.00	12	5	206	0	0	223

橋梁の定義：橋長2.0m以上 土かぶり1.0m未満

管内橋りょう橋長ベスト5

令和5年4月1日現在

順位	橋りょう名	橋 長	幅 員	架設年度	架設位置	備 考
1	湘 南 大 橋	698.0m	11.5m	昭和61	国道134号 (下り線)	鋼箱桁
2	湘 南 大 橋	697.0m	11.5m	平成22	国道134号 (上り線)	鋼箱桁
3	神 川 橋	493.0m	12.0m	平成4	県道47号 (藤沢平塚)	PCラーメン
4	上 平 間 架 道 橋	200.5m	10.9m	昭和52	県道44号 (伊勢原藤沢)	PC桁
5	伊勢原IC Eランプ橋	143.0m	14.5m	令和元	県道603号 (上粕屋厚木)	PC4径間連結T桁

エ トンネル現況

令和5年4月1日現在

隧 道 名	路線番号	路 線 名	位 置	延 長	高 さ	幅 員	建設年	備 考
西大竹隧道	71	秦野二宮	秦野市 西大竹	143.2m	4.7m	20.5m	S.56	コンクリート造 内タイル張
峠 隧 道	708	秦野大井	秦野市渋沢	236.0m	4.5m	7.6m	S.46	コンクリート造

オ 道路情報提供装置現況

令和5年4月1日現在

名称	路線番号	路線名 位置	設置 年度	施設 内容
落合	70	秦野清川 秦野市落合	H13	(下り線) 片持型・F型 7文字×2行
高浜台	134	国道134号 平塚市高浜台	H24	(上り線) 片持型・F型 7文字×2行
龍城ヶ丘	134	国道134号 平塚市龍城ヶ丘	H24	(下り線) 片持型・F型 7文字×2行
四之宮	129	国道129号 平塚市四之宮	H25	(上り線) 片持型・F型 7文字×2行
堤町	129	国道129号 平塚市堤町	H25	(上り線) 片持型・F型 7文字×2行
高麗	62	平塚秦野 平塚市高麗	H25	(上り線) 片持型・F型 7文字×2行
蓑毛	70	秦野清川 秦野市蓑毛	H25	(下り線) 片持型・F型 7文字×2行
見附町	61	平塚伊勢原 平塚市見附町	H27	(上り線) 片持型・F型 7文字×2行

カ 排水ポンプ場（道路附属施設）現況

令和5年4月1日現在

種別	区分	名称 (ポンプ場)	路線番号	路線名 位置	設置 年度	施設 内容
地下 道 路	道	須馬	129	国道129号 平塚市老松町	S45	ポンプ15kw 2台 3.0m ³ /分×2 ポンプ5.5kw 1台 1.8m ³ /分×1 非常用自家発電装置(自動)75KVA 200V 1台 遠方監視装置・路面冠水表示装置
		浜岳	61	平塚伊勢原 平塚市黒部丘	S57	ポンプ7.5kw 3台 1.8m ³ /分×3 非常用自家発電装置(自動)35KVA 200V 1台 遠方監視装置・路面冠水表示装置
		花水	62	平塚秦野 大磯町高麗	S46 R2更新	ポンプ45.0kw 2台 12.0m ³ /分×2 ポンプ3.7kw 1台 0.8m ³ /分×1 非常用自家発電装置(自動)125KVA 210V 1台 遠方監視装置・路面冠水表示装置
		国府	63	相模原大磯 大磯町国府新宿	S53 R1更新	ポンプ22kw 2台 8.2m ³ /分×2 ポンプ3.7kw 1台 1.0m ³ /分×1 非常用自家発電装置(自動)100KVA 200V 1台 遠方監視装置・路面冠水表示装置
		二宮	71	秦野二宮 二宮町二宮	S44	ポンプ11kw 2台 6.0m ³ /分×2 非常用自家発電機(自動)35KVA 210V 1台 遠方監視装置・路面冠水表示装置
		岡崎第2	61	平塚伊勢原 伊勢原市岡崎	S52	ポンプ11kw 2台 1.63m ³ /分×2 非常用自家発電装置(自動)35KVA 210V 1台 遠方監視装置・路面冠水表示装置
		下糟屋	22	横浜伊勢原 伊勢原市下糟屋	S52	ポンプ11kw 2台 2.16m ³ /分×2 非常用自家発電装置(自動)35KVA 210V 1台 遠方監視装置・路面冠水表示装置
地下 横 断 歩 道	歩 行 者 専 用	追分	61	平塚伊勢原 平塚市追分	S46	ポンプ1.5kw 2台 非常用自家発電装置(自動) 1台 噴水装置付
		松原	129	国道129号 平塚市天沼	H27	ポンプ1.5kw 1台 0.4m ³ /分×1
		八幡	129	国道129号 平塚市東八幡	H27	ポンプ1.5kw 1台 0.41m ³ /分×1

キ 緊急輸送道路

今後発生が予想される大規模地震に備え、神奈川県地域防災計画に基づき緊急時の交通、物資の輸送を確保するため、平塚土木事務所管内では15路線が緊急輸送道路に指定されています。

緊急輸送道路の種別

令和5年4月1日現在

緊急輸送道路種別	路線名	緊急輸送道路延長 (km)	区間
第1次 緊急輸送道路	国道129号	8.7	全線 (国道134号～厚木土木管内境)
	国道134号	6.4	全線 (藤沢土木管内境～国道1号、西湘BP)
	県道22号 (横浜伊勢原)	2.8	全線 (厚木土木管内境～国道246号)
	県道44号 (伊勢原藤沢)	7.5	全線 (国道246号～国道129号(田村十字路)、国道129号～藤沢土木管内境)
	県道47号 (藤沢平塚)	0.9	全線 (藤沢土木管内境～国道129号)
	県道62号 (平塚秦野)	15.9	国道1号～国道246号
	県道63号 (相模原大磯)	2.5	県道64号～国道246号
	県道63号 (相模原大磯) (旧国道271号 (側道))	3.1	厚木土木管内境～県道22号 (上り・下り)
	県道64号 (伊勢原津久井)	1.5	全線 (県道63号～厚木土木管内境)
	県道71号 (秦野二宮)	6.0	全線 (国道246号～県西土木管内境～国道1号)
	県道77号 (平塚松田)	4.3	全線 (県道62号～県西土木管内境)
	県道603号 (上糟屋厚木)	2.4	県道64号～県道612号
	県道612号 (上粕屋南金目)	1.8	県道611号～国道246号
	13路線	63.8	
第2次 緊急輸送道路	県道62号 (平塚秦野)	1.1	国道134号～国道1号
	県道63号 (相模原大磯) (旧国道271号 (側道))	11.1	県道62号～県道22号 (上り・下り)
	県道607号 (平塚港平塚停車場)	1.3	全線 (市道40号線～平塚駅南口広場)
	県道704号 (秦野停車場)	1.0	市道6号～国道246号
	4路線	14.5	
計	15路線 (重複を除く)	78.3	

第1次緊急輸送道路：

高規格幹線道路、一般国道等で構成する広域的ネットワーク及び港湾等に連絡する路線で緊急輸送の骨格をなす路線

第2次緊急輸送道路：

第1次緊急輸送道路を補完し、地域的ネットワークを形成する路線及び市町村庁舎等に連絡する路線

ク 管内道路の整備状況

令和5年4月1日現在

道路の種類	路線数	実延長 (km)	改良済延長 (km)	改良率 (%)	舗装済延長 (km)	舗装率 (%)	備考
一般国道 指定区間外	2	15.2	15.2	100.0	15.2	100.0	
主要地方道	10	91.4	75.2	82.2	91.4	100.0	
一般県道	21	61.4	50.4	82.1	57.4	93.5	未舗装区間 大山秦野線 L=3.438km
計	32	168.0	140.8	83.8	164.0	97.6	

※ 改良済延長：車道幅員が5.5m以上の区間の延長
合計は四捨五入のため合わない場合がある

(3) 県立公園等

令和5年4月1日現在

公園名	位置	面積	都市計画法 適用年月日	事業決定 年月日	備考
大磯城山公園	中郡大磯町国府本郷ほか	約10.0ha	昭和58.12.23 平成21.7.28	昭和59.2.23 平成21.10.1	
秦野戸川公園	秦野市堀山下ほか	約50.7ha	平成4.1.17	平成5.2.15	
いせはら塔の山 緑地公園	伊勢原市三ノ宮ほか	約12.4ha	(都市緑地法 に基づく)	(県告示) 平成19.3.30	
		約1.2ha	(都市公園法 に基づく)	(県告示) 平成26.7.6	

※ 大磯城山公園と秦野戸川公園で指定管理者制度を導入し、大磯城山公園は神奈川県公園協会・湘南造園グループ、秦野戸川公園は神奈川県公園協会・小田急電鉄共同事業体が管理・運営を行っている。

(4) 河川

令和5年4月1日現在

水系の名称	河川の名称			延長 (m)	備考
	幹川名	第一次 支派川名	第二次 支派川名		
金目川	金目川				19,500
		河内川			2,500
		鈴川			14,720
			渋田川		11,250
				渋田川分水路	320
				歌川	5,500
				板戸川	1,950
				大根川	3,060
				善波川	1,500
			座禅川		3,200
葛川	葛川	室川		5,000	
			水無川	7,500	
葛川	葛川	葛葉川		6,220	
		不動川		4,230	
中村川	中村川			500	
酒匂川	酒匂川			—	
		川音川		—	
		四十八瀬川		7,850	
合計				100,460	

(5) 港湾

令和5年4月1日現在

港 格	港 名	位 置	港 湾 区 域	施 設 概 要
地 方 港 湾	大 磯 港	中郡大磯町大磯	370,000㎡	(港湾区域指定) 昭和29年4月1日
				水域施設 48,010㎡
				外郭施設 1,137m
				係留施設 554m
				臨港道路 1,786m
				荷さばき地 7,969㎡
				保管施設 8,070㎡
				船舶補給施設 2箇所
				東緑地 2,127㎡
				津波避難施設 1箇所

※大磯港は指定管理者制度を導入し、大磯町が管理・運営を行っている。

(6) 海岸保全区域

令和5年4月1日現在

海 岸 名	指 定 年 月 日	延 長 (m)	所 在 市 町
平 塚	昭和35. 3. 22 昭和44. 12. 23	3,033	平 塚 市
大 磯	昭和35. 3. 22	4,637	大 磯 町
大 磯 港	昭和35. 1. 29	652	大 磯 町
二 宮	昭和35. 3. 22	2,333	二 宮 町
計	4 箇 所	10,655	

(7) 砂防指定地

令和5年4月1日現在

水系	幹川名	溪流名	起点(上流端)	終点(下流端)	指定年月日	備考	
相模川	中津川 支 川	藤 熊 川	陳賀沢合流点	境沢合流点	昭30. 1. 18 No.25		
		境 川 (沢)	秦野市寺山字塩小屋309 (金森堰堤)	布川合流点	昭41. 8. 6 No.2539		
	日向川	日 向 川①	屏風沢合流点	R 伊勢原市日向字高橋 2002 L " " " 1540~イ	昭15. 8. 21 No.472		
		日 向 川②	R 伊勢原市日向字淵ノ上 1822 L " " 一之瀬 1739	R 伊勢原市日向字佐須 1837 L " " " 1735	昭8. 3. 30 No.86		
		日 向 川③	R 伊勢原市日向字梅ノ木 2229 L " " " 2091	} 地内100mの区間		昭8. 10. 30 No.365	
		日 向 川④	R 伊勢原市日向字淵ノ上 1806 L " " 善内寺 1753-イ-1	R 伊勢原市日向字淵ノ上 1813-13 L " " 善内寺 1749-イ-1	昭5. 9. 25 No.189		
		日 向 川⑤	R 伊勢原市日向字高橋 2002 L " " 横道 1529	R 伊勢原市日向字馬場 2019 L " " 横道 1531	昭8. 3. 30 No.86		
		日 向 川⑥	R 伊勢原市日向字馬場 2019 L " " 横道 1529	七沢川合流点	昭12. 9. 3 No.525		
		屏 風 沢①	R 伊勢原市日向字屏風沢 2207 L " " 鍵掛 2210	日向川合流点	昭15. 8. 21 No.472		
		屏 風 沢②	R 伊勢原市日向字屏風沢 2203-1 L " " 鍵掛 2209-2	R 伊勢原市日向字屏風沢 2201-1 L " " 三之沢 2215-2	平8. 3. 15 No.645		
		大 山 沢①	日向川合流点より上流大山沢左支溪へ657mの区間 " " " 右支溪へ669mの区間		昭15. 8. 21 No.472		
		大 山 沢②	R 伊勢原市日向字寒沢2194地内の165mの区間 L " " 大山沢2200地内の150mの区間		昭9. 12. 19 No.620		
		大 山 沢③	R 伊勢原市日向字寒沢 2194-11 L " " 大山沢 2200	R 伊勢原市日向字南大山沢 2195 L " " 大山沢 2199	平8. 12. 11 No.2246		
		大 山 沢④	R 伊勢原市日向字大山沢 2195-1 L " " 大山沢 2199-1	R 伊勢原市日向字大山沢 2195-1 L " " 大山沢 2199-1	平17. 3. 14 No.270		
		御 局 沢	R 伊勢原市日向字佐須 1831 L " " " 1829	日向川合流点	昭8. 3. 30 No.86		
		御所入沢①	R 伊勢原市日向字鎮守山 1792 L " " 下門前 1777	R 伊勢原市日向字鎮守山 1776 L " " 下門前 1761	大15. 4. 24 No.60		

水系	幹川名	溪流名	起点(上流端)	終点(下流端)	指定年月日	備考
相模川	日向川	御所入沢②	R 伊勢原市日向字御所入 2178-3 L " " " " 2178-8	日向川合流点	平4. 3. 12 No.606	
		馬場沢	伊勢原市日向字南馬場 2144	伊勢原市日向字馬場 2006	平12. 1. 20 No.104	
		高橋沢①	R 伊勢原市日向字猪の山 2155 L " " " 畑 1894	R 伊勢原市日向字高橋 1929 L " " " " 1927	平17. 3. 14 No.270	
		高橋沢②	R 伊勢原市日向字高橋 1929 L " " " 畑 1914	R 伊勢原市日向字高橋 1950 L " " " " 1922-1	平25. 9. 3 No.837	
		計	9	20箇所		
金目川	鈴川	鈴川①	伊勢原市子易字霞ヶ原、大山字坂本町、袋町山、寶珠山、夫奈良、阿夫利山地内(地番指定)		大13. 10. 18 No.625	
		鈴川②	伊勢原市大山字稲荷町、子易、扇平、警正山、大岩、坂本町、袋町山、浅門山、力場入地内(地番指定)		大14. 3. 26 No.39	
		鈴川③	伊勢原市大山字坂本山、稲荷町、坂本町、丸山、阿夫利山、石尊山、子易字霞川原地内(地番指定)		大14. 7. 20 No.127	
		鈴川④	R 伊勢原市別所町 } この間 289 } 1,250m L " 279 }	R 伊勢原市大山字稲荷町 549 L " " " 549	昭28. 6. 29 No.1147	
		茶湯沢	鈴川②の同時指定		大14. 3. 26 No.39	
		不動沢	鈴川①の同時指定		大13. 10. 18 No.625	
		栗原川①	鈴川合流点から上流へ3,000mの区間		昭49. 4. 3 No.534	
		栗原川②	栗原川①の改修に伴う、区域変更 権現堂橋(伊勢原市三ノ宮字権現堂739-1他)		平18. 10. 27 No.1251 No.1256	
		下子易沢	R 伊勢原市子易字大久保 1416-26 L " " " " 1419	鈴川合流点	昭57. 9. 27 No.1606	
		大久保沢	R 伊勢原市子易字新林 1145-ホ-2 L " " " 字大久保 1413-1	R 伊勢原市子易字新林 1168-1 L " " " " 1171-2	平5. 3. 2 No.498	
		入の川沢	R 伊勢原市大山字入の川 842-1 L " " " " 840	R 伊勢原市大山字入の川 842-1 L " " " " 837	平5. 11. 4 No.2104	

水系	幹川名	溪流名	起点(上流端)	終点(下流端)	指定年月日	備考	
金目川	鈴川	南矢名沢①	R 秦野市南矢名字持越 2383-31 L 秦野市北矢名字長坂 886	R 秦野市北矢名字中入 1022-1 L " " 西谷戸 769-2	平5. 11. 4 No.2104		
		南矢名沢②	①の下流端	R 秦野市北矢名字中入 1052-4 L " "	1051	平7. 2. 22 No.274	
		蛇久保沢	R 秦野市北矢名字蛇窪入 665 L " " " " 638	R 秦野市北矢名南蛇久保 531-1 L " " " "	530-1	平7. 2. 22 No.274	
		谷戸岡沢	R 伊勢原市三ノ宮字下尾根 2073-1 L " " "	栗原川合流点		平8. 3. 15 No.645	
	渋田川	渋田川①	R 伊勢原市上粕屋字渋田 2312-3 L 伊勢原市日向字渋田 567-2	R 伊勢原市西富岡字長竹 958-1 L " " 字外堀 219-2	平4. 3. 12 No.606		
		渋田川②	伊勢原市西富岡字宝地1161-3他		平24. 10. 10 No.1088		
	金目川	金目川①	秦野市蓑毛字元宿、柿平、諏訪入、春嶽地内		大14. 3. 26 No.39		
		金目川②	秦野市蓑毛地内の15筆		昭8. 10. 30 No.365		
		金目川③	R 秦野市蓑毛字 上河原713 L " " } 無名橋 711-1	秦野市蓑毛字野多場 613-イ	昭14. 8. 12 No.429		
		金目川④	R 秦野市蓑毛東田原亀ヶ谷戸15、1705 L " " " " 123-イ、127		昭9. 11. 9 No.509		
		棚入沢①	秦野市蓑毛字元宿、柿平、諏訪入、春嶽地内		大14. 3. 26 No.39		
		棚入沢②	R 秦野市蓑毛字平畑 867-1 L 秦野市蓑毛字上川原 737-1	R 秦野市蓑毛字間藤 655-1 L 秦野市蓑毛字間藤 657-1	平20. 2. 7 No.111		
		尻無沢①	秦野市蓑毛字野多場625 627-ロ 境界	金目川合流点	昭8. 10. 30 No.365		
		尻無沢②	R 秦野市寺山字西山 四ヶ原1799 L " " 西山 六本松1785	金目川合流点	平4. 3. 12 No.606		
大久保沢		R 秦野市寺山字西山大窪1815-3 L 秦野市寺山字西山四ヶ原1799	尻無沢合流点	平4. 3. 12 No.606			
東沢①	R 秦野市蓑毛字東開戸 422-1 L " "	金目川合流点	平4. 3. 12 No.606				

水系	幹川名	溪流名	起点(上流端)	終点(下流端)	指定年月日	備考	
金目川	金目川	東 沢 ②	R 秦野市蓑毛字波根床 1004-1	R 秦野市蓑毛字東開戸 489	平9. 12. 22 No.2166	他, 支流 3箇所	
			L " " 字檜附 1116-1	L " " 字龍口入 1004-2			
		東 沢 ③	R 秦野市菩提字ヶ谷戸尻 970-3	R 秦野市菩提字ヶ谷戸尻 965-6	平16. 1. 28 No.38		
			右岸側のみ拡大	右岸側のみ拡大			
		丸 山 沢	R 秦野市東田原字馬場 1039-2	金目川合流点	平4. 3. 12 No.606		
			L " " " 1037				
		中 丸 沢①	金目川合流点より上流1,500mの区間			昭52. 4. 15 No.716	
		中 丸 沢②	R 秦野市小蓑毛字大久保 305-1	R 秦野市寺山字横畑 1614	昭63. 11. 8 No.2163		
			L 秦野市蓑毛字芳原川 1112-1	L " " " 1613			
		延 沢①	R 秦野市寺山字宝作 332-1	R 秦野市落合字下丹波原 363-1	昭55. 3. 19 No.333		
			L " " " 334-1	L " " " 4-1			
		延 沢②	秦野市落合字奥延沢 160-6	秦野市落合字奥延沢 123-2	平27. 12. 21 No.1216		
		座 禅 川	脇橋より上流1,700mの区間			昭38. 12. 21 No.3071	
		西 沢	秦野市名古木字二枚畑 1355-1	R 秦野市名古木字開戸 51 L " 中瀬原 364-1	平元. 10. 6 No.1698		
		柿 平 沢	R 秦野市小蓑毛字柿平 841-7	尻無沢合流点	平3. 3. 5 No.435		
			L " " " 861-5				
		小蓑毛沢①	R 秦野市小蓑毛字石休場 271	中丸沢合流点	平3. 3. 5 No.435		
L " " " 273-2							
小蓑毛沢②	R 秦野市小蓑毛字光ル 289-6	①の上流端	平5. 3. 2 No.498				
	L " " " 290-2						
加 茂 川	R 秦野市曾屋松木田 3966	R 秦野市曾屋下加茂 3492-1	平5. 11. 4 No.2104				
	L " " " 3966	L " " " 4686-1					
善波川	吉ノ沢	R 伊勢原市善波弦シメシ 662-141	R 伊勢原市善波大松山 704-1	平30. 11. 16 No.1255			
		L " " " 652-イの2	L " " " 道路敷				
葛葉川	葛葉川①	秦野市菩提字入角 上流字境(滝沢合流点)	秦野市菩提字霞ヶ谷戸 上流字境	昭8. 3. 30 No.86			
	葛葉川②	R 秦野市菩提字下山内 1124-1	R 秦野市菩提字柄沢 584	昭13. 5. 12 No.269			
L " " 西山 999-口	L " " 清水河原 568						

水系	幹川名	溪流名	起点(上流端)	終点(下流端)	指定年月日	備考
金目川	葛葉川	葛葉川③	R 秦野市菩提字東原92 L " " 松原93	葛葉橋	昭28. 6. 29 No.1147	
		葛葉川④	葛葉橋 } 上流字境	金目川合流点 } 下流字境	昭36. 1. 27 No.105	
		唐沢川①	R 秦野市菩提字古ノ堂 L " 十字開戸	R 秦野市菩提字石原畑 } 葛葉川 L " 下開戸 } 合流点	昭28. 6. 29 No.1148	
		唐沢川②	①の下流端	R 秦野市菩提字東五反地 L " " 柄沢	昭33. 7. 31 No.1293	
		唐沢川③	①より上流へ300m		昭49. 4. 3 No.534	
		花鳥沢	R 秦野市菩提字坊 1559-3 L " " 1230-1	唐沢川合流点	昭63. 3. 18 No.800	
		本沢①	秦野市菩提字三塔2318 (桜沢合流点上流)	R 秦野市菩提字入角 2085 L " " 花川戸 2078-イ-1	大15. 4. 26 No.62	
		本沢②	R 秦野市菩提字入角 2069-4 L " " 花川戸 2073-1-1	R 秦野市菩提字入角 2066 L " " 2134-ロ	昭5. 9. 25 No.189	
		滝沢	R 秦野市菩提字小玄台 2314 L " " 滝ノ沢 2310-12	秦野市菩提上新田 下流字境	昭3. 4. 30 No.109	
		新田川①	R 秦野市菩提字 山内ヶ谷中1029 L " " 西山 803	葛葉川合流点	昭8. 3. 30 No.86	
		新田川②	R 秦野市菩提字間添 2187 L " 下新田 891-1	①の上流端	昭63. 3. 18 No.800	
		矢坪沢	秦野市大字横野字水窪 39-イ	葛葉川合流点まで	昭55. 3. 19 No.333	
		与治ヶ谷戸沢①	R 秦野市菩提興治ヶ谷戸沢 1818-2 L " " " 入沢1746-1	花鳥沢合流点	平7. 2. 22 No.274	
		与治ヶ谷戸沢②	R 秦野市菩提字ヶ谷戸尻 1613-2 L " " " 1613-1	R 秦野市菩提字馬場 513 L " " " 514-1	平16. 12. 9 No.1530	
		松葉沢	R 秦野市菩提興治ヶ谷 宮入沢746 L " " " 入沢1912	与治ヶ谷戸沢合流点	平7. 2. 22 No.274	
		大音沢	R 秦野市菩提字花戸川 2111 L " " 字細尾 2114-1	R 秦野市菩提字花戸川 2091-1 L " " 字細尾 2120	平7. 2. 22 No.274	

水系	幹川名	溪流名	起点(上流端)	終点(下流端)	指定年月日	備考
金目川	室川	水無川①	本沢と新大日沢(木又大日沢)の合流点	②の上流端	昭33.7.31 No.1293	
		水無川②	R 秦野市西秦野字大澤 1642-1 L " 北秦野字大門 1458	R 秦野市西秦野字山ノ神沢 1544-1 L " 北秦野字猿渡 1449	昭5.5.15 No.110	
		水無川③	②の下流端	R 秦野市今泉字茶腕淵 1-イ-1 L " 曾屋字桜塚と同開戸の字境	昭18.5.15 No.146	終点；桜橋上流約80m
	計	36	62箇所			
葛川	葛川	葛川	R 中井町井ノ口荻山 2225 L " " 2224-1	R 二宮町一色字串ヶ田 1197 L " " 西谷戸 350	昭42.11.30 No.3942	
		打越川	R 二宮町中里字中築田 2005-イ L " " 二俣 1855-13	葛川合流点	昭43.11.19 No.3417	
	不動川	不動川	中沢橋	R 大磯町寺坂字薬師下 647-3 L " " 根柄見 236-イ	昭47.2.1 No.116	
		境川①	不動川合流点から上流へ1,000mの区間		昭49.4.3 No.534	
		境川②	R 大磯町生沢字宮東 1398-40 L " 寺坂字秣野 908-34	R 大磯町生沢字入山 1250-2 L " 寺坂字入山 888-2	平14.5.8 No.363	
		境川③	大磯町生沢字宮東 1398-5 L " 寺坂字秣野 908-34	R 大磯町生沢字宮東 1398-40 L " 寺坂字秣野 908-34	平21.4.14 No.441	
		境川④	大磯町寺坂字安田803-1他		平25.9.2 No.831	
		谷戸川	大磯町黒岩馬瀬口 456-1	大磯町生沢谷戸 942-1	昭49.4.3 No.534	
	計	5	8箇所			
	酒匂川	四十八瀬川	四十八瀬川①	勘七沢合流点	R 秦野市三廻部字須動釜と上河原の字境 990 L " "	昭4.3.22 No.69
四十八瀬川②			①の下流端	R 秦野市堀西字芭蕉 1712-イ L " " 1722	昭19.3.20 No.146	
四十八瀬川③			②の下流端	R 秦野市堀西字森戸 1792 L " " 堰下 1791	昭8.3.30 No.86	

水系	幹川名	溪流名	起点(上流端)	終点(下流端)	指定年月日	備考
酒匂川	四十八瀬川	四十八瀬川④	秦野市三廻部字稲戸開367平後461-1 1741-3 1742-ハ	} 土地及地先の河川敷	昭8. 10. 30 No.365	
		濁 沢	吉沢入沢合流点			
		本八沢①	R 秦野市八沢字石原畑 770 L " " 久根ノ内 734	濁沢合流点	昭56. 6. 26 No.1215	
		本八沢②	R 秦野市八沢字グミノ木 778 L " " " 780	秦野市八沢字台909	昭62. 5. 6 No.1056	
		本八沢③	R 秦野市八沢字台 910-1 L " " 本八沢 632	R 秦野市八沢字沢ノ下 917 L " " 本八沢 628-2	昭63. 11. 8 No.2163	
		(水乾沢) 水樋沢	本沢合流50mの区間		昭7. 9. 19 No.206	
		勘七沢	秦野市三廻部地内19筆		昭4. 3. 22 No.69	
		本沢①	水樋沢、本沢合流点より95mの地点から上流へ200mの区間		昭8. 10. 30 No.365	
		本沢②	水樋沢、本沢合流点より95mの地点から下流へ340mの区間		昭7. 9. 19 No.206	
		本沢③	②の下流端より下流240mの区間		昭8. 10. 30 No.365	
計		6	13箇所			
合計 4		56	103箇所			

(8) 急傾斜地崩壊危険区域

令和5年4月1日現在

区域名	位置	指定年月日	面積(ha)	備考
土屋	平塚市 土屋字中里、八面	昭和 47. 2. 22	1.13	
南金目	平塚市 南金目字上春原、和田	昭和 47. 2. 22	0.70	
上惣領	平塚市 土屋字森下	昭和 47. 2. 22	0.43	
東小磯	大磯町 東小磯字古屋敷、宮上、大門、 大磯字羽白山、坂田山附	昭和 47. 3. 7	3.58	
		昭和 48. 9. 7	3.00	
		昭和 57. 9. 14	-0.60	
大山	伊勢原市 大山字坂本町、石尊山	昭和 47. 3. 17	1.96	
山西	二宮町 山西字小谷戸、穴久保、 吾妻山、神明下	昭和 47. 3. 17	0.27	
峰岸山	二宮町 二宮	昭和 60. 3. 8	0.21	
芦谷	秦野市 鶴巻	昭和 61. 4. 22	0.33	
中野A	秦野市 曾屋	平成 元. 3. 31	1.99	
中野B	秦野市 曾屋	平成 元. 3. 31	1.15	
		平成 6. 3. 31	0.13	
室町	秦野市 室町	平成 3. 7. 16	0.35	
高森台3丁目	伊勢原市 高森台3丁目	平成 4. 2. 1	2.44	
富士見町	秦野市 富士見町、桜町2丁目	平成 5. 3. 31	0.80	
峠A	秦野市 渋沢	平成 7. 3. 31	4.27	
峠B	秦野市 渋沢	平成 7. 3. 31	4.11	
渋沢立野	秦野市 渋沢	平成 9. 3. 31	1.30	
平沢小原	秦野市 平沢	平成 15. 3. 28	1.99	
		平成 19. 2. 16	0.37	
才ヶ分	秦野市 曾屋	平成 15. 3. 28	1.97	
南金目B	平塚市 南金目	平成 18. 3. 28	0.27	
千村	秦野市 千村	平成 17.11. 1	0.18	
渋沢中	秦野市 渋沢	平成 18. 3. 28	0.68	
上粕屋	伊勢原市 上粕屋	平成 17.12. 6	0.16	
渋沢B	秦野市 渋沢	平成 19. 2. 2	0.89	
片岡	平塚市 片岡	平成 19. 2. 16	0.15	
		平成 24. 1. 20	0.03	
富士見町B	秦野市 富士見町	平成 20. 7. 8	0.45	
八沢	秦野市 八沢	平成 21. 1. 23	0.80	
土屋東	平塚市 土屋	平成 23. 5. 31	0.95	
南矢名	秦野市 南矢名	平成 24. 2. 3	1.55	
万田	平塚市 万田	平成 26. 3. 14	0.87	
栃窪	秦野市 渋沢	平成 27. 5. 19	0.54	
瓜生野	秦野市 南矢名	平成 27. 5. 19	0.15	
岡崎	平塚市 岡崎	平成 28. 1. 15	0.30	
入船町	秦野市 入船町	平成 28. 4. 1	0.25	
東田原	秦野市 東田原	令和 3.11.16	0.81	
計	34箇所		40.91	

(9) 土砂災害警戒区域等

令和5年4月1日現在
(区域数)

市町村名	土石流		急傾斜地		地すべり	
	警戒区域	特別警戒区域	警戒区域	特別警戒区域	警戒区域	特別警戒区域
平塚市	19	8	93	93	—	—
秦野市	98	66	310	278	—	—
伊勢原市	81	59	200	195	—	—
大磯町	20	12	82	81	—	—
二宮町	8	3	44	44	—	—
合計	226	148	729	691	—	—

※「—」は警戒区域等の該当区域がない。

(10) 都市計画区域

令和5年4月1日現在

市町名	都市計画区域名	都市計画法適用年月日	最終区域決定年月日	都市計画区域面積	適用区域
平塚市	平塚	昭和 7.11.15	昭和 33.4.18	6,788 ha	平塚市全域
秦野市	秦野	昭和 23.10.26	昭和 52.3.30	10,376 ha	秦野市全域
伊勢原市	伊勢原	昭和 28.9.25	昭和 34.12.24	5,556 ha	伊勢原市全域
大磯町	大磯	昭和 9.2.26	昭和 29.4.15	1,723 ha	大磯町全域
二宮町	二宮	昭和 15.3.25	昭和 15.3.25	908 ha	二宮町全域
計				25,351 ha	

(11) 市街化区域及び市街化調整区域

令和5年4月1日現在

市町名	市街化区域面積 (ha)	市街化調整区域面積 (ha)	計 (ha)	市街化区域率 (%)	備考
平塚市	3,152	3,636	6,788	46.4	
秦野市	2,438	7,938	10,376	23.5	
伊勢原市	1,207	4,349	5,556	21.7	
大磯町	548	1,175	1,723	31.8	
二宮町	434	474	908	47.8	
計	7,779	17,572	25,351	30.7	

(12) 用途地域の指定状況

令和5年4月1日現在

	用途地域面積 (ha)													
	第一種低層住居専用地域	第二種低層住居専用地域	第一種中高層住居専用地域	第二種中高層住居専用地域	第一種住居地域	第二種住居地域	準住居地域	田園住居地域	近隣商業地域	商業地域	準工業地域	工業地域	工業専用地域	計
平塚市	359	7.5	912	24	827	5.5	25		165	90	290	131	316	3,152
秦野市	612	1.9	666	8.5	442	129	28		55	28	107	149	212	2,438.4
伊勢原市	312		216	33	199	104			24	40	83	102	94	1,207
大磯町	175		126		136	24			48		30	9		548
二宮町	135		110	1.5	152	3.5			24		2.4		6.1	434.5
計	1,593.0	9.4	2,030.0	67.0	1,756.0	266.0	53.0	0.0	316.0	158.0	512.4	391.0	628.1	7,779.9
県計	29,343.6	770.3	15,285.6	2,905.4	16,807.2	3,130.0	2,700.7	0.0	3,808.0	4,165.5	6,691.0	5,070.0	6,642.1	97,320.8

神奈川県県土整備局都市部都市計画課資料による。

(注)都市計画法で定める都市計画の図書(計画書)に表示された数値を引用している。

4 予算

(1) 令和4年度予算執行状況

ア 収入

(単位：円)

科 目	細 節	調 定 額	収入済額	欠損額 収入未済額
(款) 分担金及び負担金		748,050	0	748,050 0
(項) 負 担 金		748,050	0	748,050 0
(目) 土木費負担金		748,050	0	748,050 0
(節) 道路橋りょう費負担金		748,050	0	748,050 0
	道路損傷負担金	748,050	0	748,050 0
(款) 使用料及び手数料		162,932,832	162,932,832	0 0
(項) 使 用 料		162,932,832	162,932,832	0 0
(目) 土木使用料		162,932,832	162,932,832	0 0
(節) 土木管理費使用料		3,760	3,760	0 0
	行政財産使用料	3,760	3,760	0 0
(節) 道路橋りょう費使用料		110,689,520	110,689,520	0 0
	道 路 使 用 料	110,681,740	110,681,740	0 0
	行政財産使用料	7,780	7,780	0 0
(節) 河川海岸費使用料		23,398,737	23,398,737	0 0
	河 川 使 用 料	22,668,720	22,668,720	0 0
	海 岸 使 用 料	713,887	713,887	0 0
	行政財産使用料	16,130	16,130	0 0
(節) 砂 防 費 使 用 料		130,621	130,621	0 0
	砂防設備使用料	130,621	130,621	0 0
(節) 港 湾 費 使 用 料		26,312,406	26,312,406	0 0
	港 湾 使 用 料	26,000,064	26,000,064	0 0
	行政財産使用料 (砂防海岸課)	312,342	312,342	0 0
(節) 都 市 計 画 費 使 用 料		2,397,788	2,397,788	0 0
	公 園 使 用 料	2,351,228	2,351,228	0 0
	行政財産使用料	46,560	46,560	0 0

科 目	細 節	調 定 額	収入済額	欠損額 収入未済額
(款) 財 産 収 入		3,890	3,890	0 0
(項) 財 産 運 用 収 入		3,890	3,890	0 0
(目) 財 産 貸 付 収 入		3,890	3,890	0 0
(節) 土 地 建 物 等 貸 付 収 入		3,890	3,890	0 0
	土 地 建 物 等 貸 付 収 入 (用 地 課)	3,890	3,890	0 0
(款) 諸 収 入		32,600,760	32,600,760	0 0
(項) 受 託 事 業 収 入		14,350,200	14,350,200	0 0
(目) 土 木 受 託 事 業 収 入		14,350,200	14,350,200	0 0
(節) 道 路 橋 り よ う 費 受 託 事 業 収 入		14,350,200	14,350,200	0 0
	路 面 復 旧 事 業 受 託 収 入	14,350,200	14,350,200	0 0
(項) 雑 入		18,250,560	18,250,560	0 0
(目) 雑 入		18,250,560	18,250,560	0 0
(節) 土 木 費 雑 入		18,250,560	18,250,560	0 0
	公 文 書 複 写 代 収 入	145,560	145,560	0 0
	指 定 管 理 者 負 担 金 (砂 防 海 岸 課)	18,105,000	18,105,000	0 0
合 計		196,285,532	195,537,482	748,050 0

イ 支 出

(単位：円)

款	項	目	支出額(円)
総務費			30,384,462
	総務管理費		30,384,462
		一般管理費	30,384,462
土木費			6,630,376,732
	土木管理費		12,849,703
		土木総務費	12,849,703
	道路橋りょう費		4,065,410,214
		道路橋りょう維持費	2,391,494,258
		道路橋りょう新設改良費	1,673,915,956
	河川海岸費		1,750,536,069
		河川維持費	383,577,145
		河川改修費	1,286,805,375
		水防費	12,878,146
		海岸保全費	67,275,403
	砂防費		416,247,568
		砂防維持費	50,933,572
		砂防施設等新設改良費	365,313,996
	港湾費		38,899,774
		港湾管理費	30,654,030
		港湾新設改良費	8,245,744
	都市行政費		1,301,276
		建築指導費	1,301,276
	都市計画費		345,132,128
		都市計画総務費	251,346
		都市整備費	89,000
		公園費	344,791,782
災害復旧費			38,319,007
	公共土木施設災害復旧費		38,319,007
		一般土木施設災害復旧事業費	38,319,007
合 計			6,699,080,201

5 事務事業の実施状況

(1) 令和4年度工事執行状況

(単位：円)

細事業名	執行件数	県単	執行件数	公共	執行件数	計
土木施設生活関連即応措置費	1	990,000			1	990,000
道路維持管理費	103	64,081,659			103	64,081,659
道路補修費	150	549,602,442	3	80,260,000	153	629,862,442
道路災害防除事業費	47	153,868,252	3	67,234,422	50	221,102,674
電線地中化促進事業費	17	92,256,359	7	148,766,762	24	241,023,121
道路管理計画調査費	4	254,400			4	254,400
交通安全施設等維持管理費	115	96,711,015			115	96,711,015
交通安全施設等整備費	55	237,139,624	48	426,527,565	103	663,667,189
交通安全施設補修費	31	141,783,490			31	141,783,490
橋りょう維持管理費	3	1,314,000			3	1,314,000
橋りょう補修費	21	146,529,147	6	73,940,000	27	220,469,147
街路樹整備費	17	97,997,700			17	97,997,700
街路樹維持管理費	10	9,848,567			10	9,848,567
道路改良費	132	390,787,356	30	712,048,779	162	1,102,836,135
街路整備費	58	132,487,647	39	433,681,214	97	566,168,861

細事業名	執行件数	県単	執行件数	公共	執行件数	計
河川一般管理費	7	164,834			7	164,834
河川維持一般管理費	4	1,069,600			4	1,069,600
河川修繕費	235	349,900,511			235	349,900,511
水防情報基盤緊急整備事業費	9	32,442,200			9	32,442,200
河川改修事業費	42	362,782,487	19	839,441,555	61	1,202,224,042
河川維持改修事業費	10	82,177,160			10	82,177,160
水防施設維持費	42	12,878,146			42	12,878,146
海岸一般管理費	33	1,701,870			33	1,701,870
海岸高潮対策費	6	33,033,512			6	33,033,512
海岸補修費	35	32,540,021			35	32,540,021

細事業名	執行件数	県単	執行件数	公共	執行件数	計
砂防維持管理費	43	3,486,410			43	3,486,410
砂防施設改良費	13	17,933,062			13	17,933,062
急傾斜地施設改良費	2	8,859,400			2	8,859,400
砂防環境整備費	23	20,654,700			23	20,654,700
防災砂防事業費	25	60,310,193			25	60,310,193
通常砂防事業費			21	151,610,718	21	151,610,718
砂防関係事業調査費			4	27,473,600	4	27,473,600
急傾斜地崩壊対策事業費	7	59,381,500	3	64,674,100	10	124,055,600
維持管理費 (港湾)	1	3,259,080			1	3,259,080
港湾補修費	13	27,394,950			13	27,394,950
港湾修築費	2	2,118,100			2	2,118,100
港湾改修費			2	5,990,000	2	5,990,000

細事業名	執行件数	県単	執行件数	公共	執行件数	計
維持管理費 (公園緑地)	85	29,563,435			85	29,563,435
指定管理費	2	185,814,000			2	185,814,000
公園整備費	45	42,376,998			45	42,376,998
都市公園整備費			11	86,916,000	11	86,916,000
現年災害復旧費	2	31,770,616	1	6,548,391	3	38,319,007
合計	1,450	3,517,264,443	197	3,125,113,106	1,647	6,642,377,549

(2) 令和4年度建築確認及び開発許可等処理状況

事務の区分		申請件数			許可件数			不許可件数	取下げ件数	次年度への繰越件数	手数料 証紙収入 (円)
		前年度からの繰越	令和4年度	計	前年度からの繰越	令和4年度	計				
建築基準法等に基づく事務	建築確認	1	5	6	1	4	5	1	0	0	118,000
	変更確認	0	0	0	0	0	0	0	0	0	0
	計画通知	2	6	8	2	5	7	0	0	1	206,000
	計画通知(変更)	0	3	3	0	3	3	0	0	0	44,400
	中間検査	0	9	9	0	8	8	0	1	0	57,600
	完了検査(確認)	2	6	8	2	6	8	0	0	0	135,000
	完了検査(計通)	0	2	2	0	2	2	0	0	0	41,000
	道路位置指定	0	3	3	0	3	3	0	0	0	150,000
	建築許可	4	15	19	4	14	18	0	0	1	723,000
	仮使用承認	0	0	0	0	0	0	0	0	0	0
	一団地認定等	0	0	0	0	0	0	0	0	0	0
	建築計画概要書の写しの交付	0	1,608	1,608	0	1,608	1,608	0	0	0	643,200
	台帳記載事項証明書の交付	0	1,206	1,206	0	1,206	1,206	0	0	0	482,400
	指定道路図の写しの交付	0	354	354	0	354	354	0	0	0	141,600
計	9	3,217	3,226	9	3,213	3,222	1	1	2	2,742,200	
都市計画法に基づく事務	開発許可	2	70	72	2	66	68	0	0	4	6,083,600
	開発変更許可	3	23	26	3	21	24	0	1	1	216,220
	建築物特例許可	0	0	0	0	0	0	0	0	0	0
	予定建築物等以外	0	7	7	0	6	6	0	0	1	182,000
	建築等許可	0	26	26	0	23	23	0	1	2	179,400
	承継承認	0	1	1	0	1	1	0	0	0	17,000
	開発登録簿写し交付	0	1,005	1,005	0	1,005	1,005	0	0	0	897,700
	計	5	1,132	1,137	5	1,122	1,127	0	2	8	7,575,920
租税特別	優良住宅認定	0	0	0	0	0	0	0	0	0	0
バリアフリー法	特定建築物の認定	0	0	0	0	0	0	0	0	0	0
バリアフリー街づくり条例	事前協議	3	32	35	3	27	30	0	0	5	0
耐震改修	計画の認定	0	0	0	0	0	0	0	0	0	0
建設リサイクル法	届出等	0	720	720	0	720	720	0	0	0	0
省エネ法	届出等	1	26	27	1	22	23	0	0	4	0
合計		18	5,127	5,145	18	5,104	5,122	1	3	19	10,318,120

※建築基準法等に基づく事務にかかる手数料証紙収入は、構造計算適合性判定手数料を除いた金額。

(3) 令和4年度許認可事務処理状況

件名	許可別	前年度からの繰越	R4年度申請数	計	処理内容					占用料及び手数料証紙収入(*印) (円)
					許可	不許可	取下げ	未処理	取消し	
道路占用許可	所長	4	572	576	567		5	3	(1)	110,681,740
道路掘削許可	所長		76	76	73		1		(2)	14,350,200
道路自費工事施行承認	所長	1	73	74	72			2		-
道路協議	所長	1	36	37	36			1		-
道路損傷処理	所長	5	195	200	199			1		-
道路幅員証明	所長		15	15	15					-
特殊車両通行許可	所長	12	251	263	241	7		15	(0)	* 305,400
特殊車両通行協議	所長	33	1,295	1,328	1,255	57	3	13	(0)	-
河川占用許可	所長	2	576	578	574		2	2		22,668,720
	知事		3	3	3					
河川区域内行為許可	所長	4	114	118	114		2	2		-
河川保全区域内行為許可	所長	2	137	139	136		2	1		-
河川自費工事施行承認	所長		1	1	1					-
水利使用許可	所長	1	1	2	2					-
海岸占用許可	所長		25	25	25					713,887
砂防指定地内行為許可	所長		51	51	51					130,621
急傾斜地崩壊危険区域内行為許可	所長			0						-
砂利採取計画(変更)許可	所長			0						-
岩石採取計画(変更)許可	所長			0						-
土砂処理計画届受理	所長		63	63	63					-
土砂埋立行為許可・届受理	所長			0						-
都市計画区域内行為等許可	所長		24	24	24					-
特定開発行為許可	所長			0						-
開発行為に関する公共施設管理者への協議	所長		9	9	9					-
都市公園占用等許可	所長		22	22	22					2,282,148
都市公園内行為許可	所長		15	15	15					69,080
屋外広告物許可	所長	1	163	164	163	0	0	1	(0)	* 2,338,800
国有財産使用許可	所長			0						-
行政財産使用許可(道路)	所長		2	2	2					11,540
行政財産使用許可(港湾・海岸)	所長		12	12	12					328,472
行政財産使用許可(公園)	所長		7	7	7					46,560
普通財産貸付	所長		2	2	2					3,890
境界確定	所長	11	124	135	120		3	12		-
港湾(公共空地)占用許可	所長		11	11	11					440,276
港湾専用利用承認	所長		12	12	12					597,731
荷さばき地利用承認	指定		36	36	36					24,962,057
岸壁・給水施設利用承認	指定		330	330	330					* 1,278,183
駐車場等利用承認	指定		159,132	159,132	159,132					-
合計		77	163,385	163,462	163,324	64	18	53	(3)	177,286,922
										* 3,922,383

(4) 令和4年度用地取得及び補償状況

事業名		公有財産購入費			補償補填及び賠償金		計
		件数	面積(m ²)	金額(円)	件数	金額(円)	金額(円)
橋りょう補修事業	県単				2	22,048,220	22,048,220
交通安全施設等整備事業	県単	2	50.05	7,406,387	5	3,311,466	10,717,853
交通安全施設等整備事業	公共	5	243.47	15,338,492	6	73,364,943	88,703,435
道路改良事業	県単	5	322.86	10,885,899	9	16,354,161	2,813,628
道路改良事業	公共	4	661.47	30,587,840	5	113,781,310	144,369,150
街路整備事業	県単	11	337.90	40,000,000	0	14,660,590	54,660,590
街路整備事業	公共	3	99.13	14,541,138	19	259,962,844	274,503,982
河川改修事業	県単				11	729,300	729,300
通常砂防事業	公共	1	155.65	158,763	1	66,300	225,063
合計	県単	18	710.81	58,292,286	27	57,103,737	115,396,023
	公共	13	1,159.72	60,626,233	31	447,175,397	507,801,630
	計	31	1,870.53	118,918,519	58	504,279,134	623,197,653

※ 件数は、執行伺い済みの契約書数による。

なお、複数事業による合併執行の場合は、金額の多い事業に計上した。

6 令和5年度 主要事業

(1) 道路

● 道路改良事業

県道603号(上粕屋厚木)西富岡バイパスは、伊勢原市上粕屋の県道611号(大山板戸)及び県道612号(上粕屋南金目)石倉橋交差点から、伊勢原市西富岡の県道63号(相模原大磯)及び県道64号(伊勢原津久井)分れ道交差点に至る「延長約1,900mの本線部(4車線)」と、本線部から、中日本高速道路(株)により事業中の新東名高速道路伊勢原大山ICに至る「延長約350mの接続区間(2車線)」を新たに整備するもので、平成14年(2002年)度から事業に着手した。

これまで、令和元年(2019年)7月に「本線部の西側1,200m区間」の供用を開始し、令和2年(2020年)3月には、新東名高速道路伊勢原大山ICの暫定開通(東京方面)に合わせて、「接続区間」の供用を開始した。

「本線部の東側700m区間」においては、令和5年(2023年)度末を目指し、引き続き工事を実施する。

● 街路整備事業

都市計画道路湘南新道は、平塚市四之宮の寒川町境(湘南銀河大橋の中間付近)から大磯方面へ至る道路で、平塚市域の東西方向における広域ネットワーク形成や国道1号の交通混雑緩和を図ることを目的とした主要幹線道路(4車線)である。

これまで、平成19年(2007年)までに「湘南銀河大橋を含めた国道129号までの延長約1,200m区間」の供用を開始しており、平成23年(2011年)には「国道129号から県道606号(大島明石)までの延長約1,300m区間」について、県道44号(伊勢原藤沢)として事業着手した。

令和5年度は、引き続き、用地取得や埋蔵文化財調査を実施すると共に、これまで用地取得及び埋蔵文化財調査の完了した箇所において、工事を実施する。

● 交通安全施設等整備事業

県道63号(相模原大磯)大磯町月京工区や、県道613号(曾屋鶴巻)秦野市鶴巻南工区などにおいて、歩行者の安全確保や交通の円滑化を図るため、歩道整備を進めている。

令和5年度は、引き続き、関係機関調整や必要な調査、用地取得及び工事を実施する。

● 電線地中化促進事業

県道61号(平塚伊勢原)伊勢原市伊勢原三丁目などにおいて、安全で快適な歩行空間の確保、都市景観の向上、都市災害の防止などを図るための電線地中化関連整備を進めている。

令和5年度は、引き続き、関係機関調整や必要な調査及び関連する工事を実施する。

● 橋りょう補修事業

管内の橋りょうについて、橋りょうの長寿命化等を図るための定期点検や予防的補修などに取り組むとともに、災害時における緊急輸送道路の安全性の向上を図るため、耐震対策を進めている。

令和5年度は、国道134号 湘南大橋(下り線)及び県道44号(伊勢原藤沢) 土安橋において、耐震補強工事等を実施する。

(2) 公園

● 都市公園事業

3つの県立公園のうち、大磯城山公園については、国道1号を挟んで、北側にある旧三井別邸地区(約7ha)と、南側にある旧吉田茂邸地区(約3ha)の2地区からなる面積約10haの都市公園となっている。

旧三井別邸地区では、広場・茶室・展望台・大磯町の郷土資料館などの施設があり、旧吉田茂邸地区は、吉田茂の邸宅があった場所で、当初は、これら邸宅などを保存利活用して整備する方針であったが、平成21年(2009年)3月に建物本邸が焼失するという事態を受け、大磯町が建物を再建するとともに、県が園路や日本庭園などの公園施設を整備した。

令和5年度は、旧三井別邸地区において、園路整備工事等を実施する。

(3) 河川

● 河川改修事業

「都市河川重点整備計画(新セイフティリバー)」に位置付けられた「二級河川の金目川、葛川及び不動川など」においては、概ね時間雨量50mm降雨に対応できるよう、河川改修工事を重点的に進めている。

令和5年度は、金目川の平塚市唐ヶ原などにおいて護岸工事を実施するとともに、不動川の大磯町月京において、国府橋架け替え事業に着手する。

また、昨年度末に策定した金目川水系の河川整備計画に基づく事業の実施に向けた検討を実施する。

(4) 海岸

● 海岸高潮対策事業

管内の海岸においては、砂浜の回復・保全を図るため、「相模湾沿岸海岸浸食対策計画」に基づき、それぞれの海岸ごとに、養浜を主体とした浸食対策を進めている。

令和5年度は、引き続き、二宮海岸などで養浜を実施する。

(5) 土砂災害対策

● 砂防事業（ハード対策）

土砂災害（土石流）から下流にある人家、公共施設等を守るため、砂防堰堤等の整備による土砂災害対策を進めている。

令和5年度は、西沢（秦野市名古木）など4箇所、溪岸浸食を防止し、洪水を安全に流下させるため、護岸の溪流保全工などを実施するほか、鈴川（伊勢原市大山）など5箇所、石積堰堤の改築や砂防堰堤の新設などに必要な調査を実施する。

● 急傾斜地崩壊対策事業（ハード対策）

土砂災害（がけ崩れ）から人命や財産を守るため、がけ崩れが発生するおそれがある箇所を「急傾斜地崩壊危険区域」として指定し、急傾斜地崩壊防止施設の整備による土砂災害対策を進めている。

令和5年度は、東田原地区（秦野市東田原）など3箇所、がけ崩れの発生を未然に防ぐため、法面对策工（吹付法枠）などを実施するほか、仮称・城所地区（平塚市城所）など2箇所、調査を実施する。

● 土砂災害警戒区域等の指定（ソフト対策）

土砂災害（土石流、急傾斜地の崩壊）のおそれのある区域を明らかにするため、被害を受けるおそれのある区域の地形、地質、土地利用状況等について調査を実施し、土砂災害警戒区域及び土砂災害特別警戒区域として、これまでに指定している。


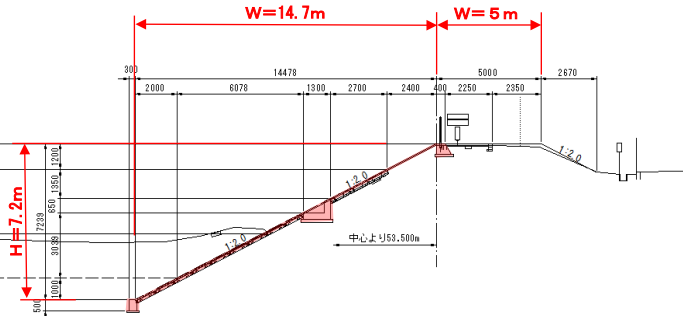

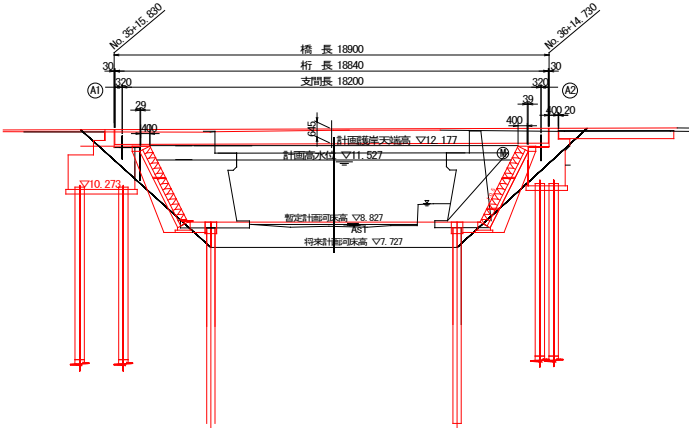
なお、令和5年度は、土砂災害防止施設の整備が完了した箇所や、概ね5年毎に行う地形改変箇所や土地利用状況等の調査を実施する。

○参考資料

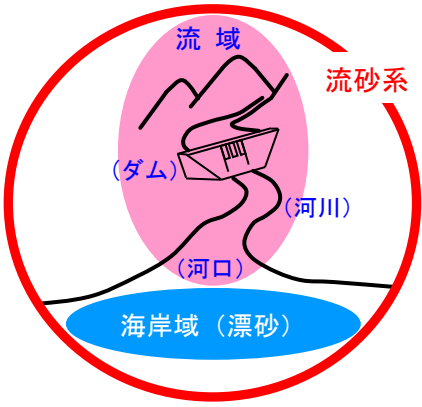
<p>事業名</p>	<p>県道603号(上粕屋厚木)西富岡バイパスの整備…(P37(1)道路・道路改良事業) 《「都市計画道路 西富岡石倉線」及び「伊勢原大山IC接続区間」整備事業》</p>
<p>事業概要</p>	<p>県道603号(上粕屋厚木)は、伊勢原市上粕屋の県道611号(大山板戸)から厚木市中心部に至る湘南・県央地域の主要な幹線道路です。</p> <p>現在、起点側(伊勢原市域)において、中日本高速道路株が事業を進めている新東名高速道路及び国土交通省が事業を進めている厚木秦野道路(国道246号バイパス)の伊勢原大山インターチェンジに接続する「都市計画道路 西富岡石倉線」(本線)の整備を進めています。</p> <p>これまでに、全体計画延長約1,900mのうち西側約1,200m区間を令和元年7月に、また、新東名高速道路伊勢原大山インターチェンジに接続する約350m区間を令和2年3月に供用しました。</p> <p>引き続き、東側の約700m区間について整備を進めます。</p> <p>(1) 事業箇所 伊勢原市上粕屋～西富岡 (2) 事業延長 本線：約1,900m、接続区間：約350m (3) 幅員 本線：19.0m、接続区間：14.5m</p>
<p>事業期間</p>	<p>平成12年度～令和5年度</p>
<p>全体事業費</p>	<p>約160億円</p>
<p>令和5年度実施内容</p>	<p>道路改良工事</p>
<p>事業箇所</p>	<p>[平面図]</p>  <p>[標準横断面図]</p>  <p>[開通区間の状況]</p> 

事業名	都市計画道路湘南新道【県道44号（伊勢原藤沢）】 街路整備事業 … (P37(1) 道路 ・街路整備事業)
事業概要	<p>都市計画道路 湘南新道は、平塚市四之宮の寒川町境（湘南銀河大橋の中間付近）から大磯方面へ至る道路で、平塚市域の東西方向における広域ネットワーク形成や国道1号の交通混雑緩和を図ることを目的とした主要幹線道路（4車線）です。</p> <p>当事業箇所は、県道44号（伊勢原藤沢）として、すでに完成供用済みの区間（L=約1,200m）に続く「国道129号西側から県道606号（大島明石）までの延長約1,280m（東西の2工区）」であり、平成23年(2011年)より、「東真土工区」の用地取得等に着手しています。</p> <p>なお、この箇所は、「埋蔵文化財包蔵地」であるため、発掘調査を実施する必要がありますが、令和3年1月より、調査の完了した箇所から、工事に着手しました。</p> <p>今後も引き続き、平塚市の関係部局等と連携しながら、用地取得や埋蔵文化財調査及び工事を推進し、早期の供用を目指していきます。</p> <p>(1) 事業箇所 平塚市東真土二丁目～西真土一丁目 (2) 事業延長 L=約1.3km (3) 幅員 W=25.0m(標準部)～W=36.0m(国道129号交差部付近)</p>
事業期間	平成22年度～令和11年度
全体事業費	約100億円
令和5年度実施内容	委託調査、用地・補償、道路改良工事
事業箇所	<p>【位置図】</p> <p>都市計画道路 湘南新道</p> <p>都市計画道路 藤沢大磯線</p> <p>事業延長 L=約1.3km</p> <p>25.0m</p> <p>【平塚市道】</p> <p>5.8m</p> <p>0.7m 4.4m 0.7m</p> <p>歩道 車道(2車線) 中央分離帯 車道(2車線) 歩道</p> <p>1.0% 2.0% 2.0% 1.0%</p>

事業名	電線地中化促進事業 … (P37(1)道路 ・ 電線地中化促進事業)
全体事業概要	電線共同溝の整備により、災害に強く、安全で快適な歩行空間の確保、都市景観の向上を図ります。
全体事業期間	県道61号（平塚伊勢原） 平成17年度～令和6年度（予定）
全体事業費	県道61号（平塚伊勢原） 伊勢原市伊勢原2丁目外（小田急踏切～国道246号）全体延長L=980m I工区（武道館入口交差点～国道246号交差点） 工区延長 L=約530m 全体事業費 C=約12億円
令和5年度実施内容	県道61号（平塚伊勢原） 伊勢原市伊勢原3丁目外 照明灯設置工等
事業箇所	<p>[位置図]</p> 

事業名	都市河川の整備推進 … (P38(3) 河川 ・河川改修事業)
事業概要	<p>近年、都市化の進展により流域の保水・遊水機能が減少していることや、局地的、突発的に短時間で多量の雨が降る現象が頻発していることから、治水対策の重要性がますます高まっています。</p> <p>こうした中、県では、厳しい財政状況のもとで、より効率的、効果的な河川整備を進めるため、県内の中小河川のうち、過去の大雨で水害が発生した河川や都市化の進展が著しい地域を流れる18河川（平塚土木事務所管内の対象河川は、金目川、鈴川、葛川及び不動川の4河川）について、「都市河川重点整備計画（新セイフティリバー）」に位置づけ、重点的に整備を進めます。</p>
令和5年度 実施内容	(1) 金目川 護岸工事 (2) 不動川 橋梁架け替え工事
事業箇所	<p>(1) 金目川 平塚市唐ヶ原他 【位置図】</p>  <p>【標準横断図】</p>  <p>(2) 不動川 大磯町月京 【位置図】</p>  <p>【標準横断図】</p> 

事業名	砂浜の回復と保全 … (P38(4) 海岸 ・海岸高潮対策事業)
事業概要	<p>治水・利水事業により県民生活の向上が図られた一方、ダムや堰等により土砂供給量が減少したことや、海岸の構造物や地形などの複合的な要因により、近年、著しい海岸侵食が引き起こされています。</p> <p>そこで、広域的視野に立った中長期的な重要施策として、山間部から河川を通じて沿岸を移動する土砂の流れである流砂系の健全化に向けた総合的な土砂管理を進めています。</p> <p>平成23年度からは、平成23年3月に策定（令和3年3月改定）の「相模湾沿岸海岸侵食対策計画」に基づきダムや河川内の堆積土砂等を利用し、海岸ごとに養浜を主体とした侵食対策を行っています。</p> <p>【関連事業】 相模川流砂系土砂管理計画（河川工事） 酒匂川土砂管理プラン（河川工事） 相模貯水池大規模建設改良事業（企業庁）</p>
全体事業期	平成23年度～
令和5年度実施内容	<p>【平塚土木事務所管内分】 平塚海岸侵食対策：養浜工 3,000m³ 大磯海岸侵食対策：養浜工 1,000m³ 二宮海岸侵食対策：養浜工16,000m³</p>
事業箇所	<p>平塚海岸（平塚市）、大磯海岸（大磯町）、二宮海岸（二宮町）</p>  <div style="display: flex; justify-content: space-around;"> <div data-bbox="347 1671 896 2056">  <p>令和4年度事業箇所 〔二宮海岸(二宮町山西地先)〕</p> </div> <div data-bbox="912 1671 1436 2056">  <p>令和4年度事業箇所（施工中） 〔平塚海岸(平塚市虹ヶ浜地先)〕</p> </div> </div>



事業名	土砂災害防止施設の整備等 … (P39(5) 土砂災害対策 ハード対策・ソフト対策)	
事業概要	土砂災害（土石流、急傾斜地の崩壊）を未然に防止するため、砂防指定地内においては砂防設備の整備を進めるとともに、急傾斜地崩壊危険区域内においては法面对策施設の整備を進めます。（ハード対策） また、土砂災害のおそれのある区域を地域にお住いの皆様に周知するため、土砂災害防止法に基づき調査を実施し、土砂災害警戒区域等として指定しています。（ソフト対策）	
令和5年度実施内容	<p>(1) 砂防事業 土石流等による土砂災害を防止するために、護岸等の溪流保全工の整備を進めます。 写真は令和4年度実施箇所〔延沢（秦野市落合地先）〕</p>  <p>令和4年度着工前</p> <p>(2) 急傾斜地崩壊対策事業 がけ崩れによる土砂災害を防止するために、吹付法枠等の法面工の整備を進めます。 写真は令和4年度実施箇所〔万田地区（平塚市）〕</p>  <p>令和4年度着工前</p>	 <p>令和4年度完成（令和4年12月撮影）</p>  <p>現在施工中（令和5年4月撮影）</p> <p>(3) 土砂災害警戒区域等の指定 土砂災害（土石流、急傾斜地の崩壊）のおそれのある区域を明らかにするため、被害を受けるおそれのある区域の地形、地質、土地利用状況等について調査を実施し、土砂災害警戒区域及び土砂災害特別警戒区域として、これまでに指定しています。 なお、令和5年度は、土砂災害防止施設の整備が完了した箇所や、概ね5年毎に行う地形改変箇所や土地利用状況等の調査を実施します。</p>
事業箇所	<p>(1) 西沢（秦野市）、鈴川（伊勢原市）などで工事、調査を予定</p> <p>(2) 東田原地区（秦野市）、仮称・城所地区（平塚市）などで工事、調査を予定</p> <p>(3) 土砂災害防止施設の整備が完了した箇所などの調査を予定</p>	

令和 5 (2023)年度 平塚土木事務所 事業概要
令和 5 年(2023年) 7 月発行
編集・発行 神奈川県平塚土木事務所
TEL 0463-22-2711 (合庁代表)



神奈川県 神奈川県 平塚土木事務所
〒254-0073 平塚市西八幡1-3-1 平塚合同庁舎内(3階、4階)
<https://www.pref.kanagawa.jp/docs/rt3/cnt/f645/index.html>