



神奈川県

令和3年度

国際文化観光局

事務事業の概要

令和3年6月

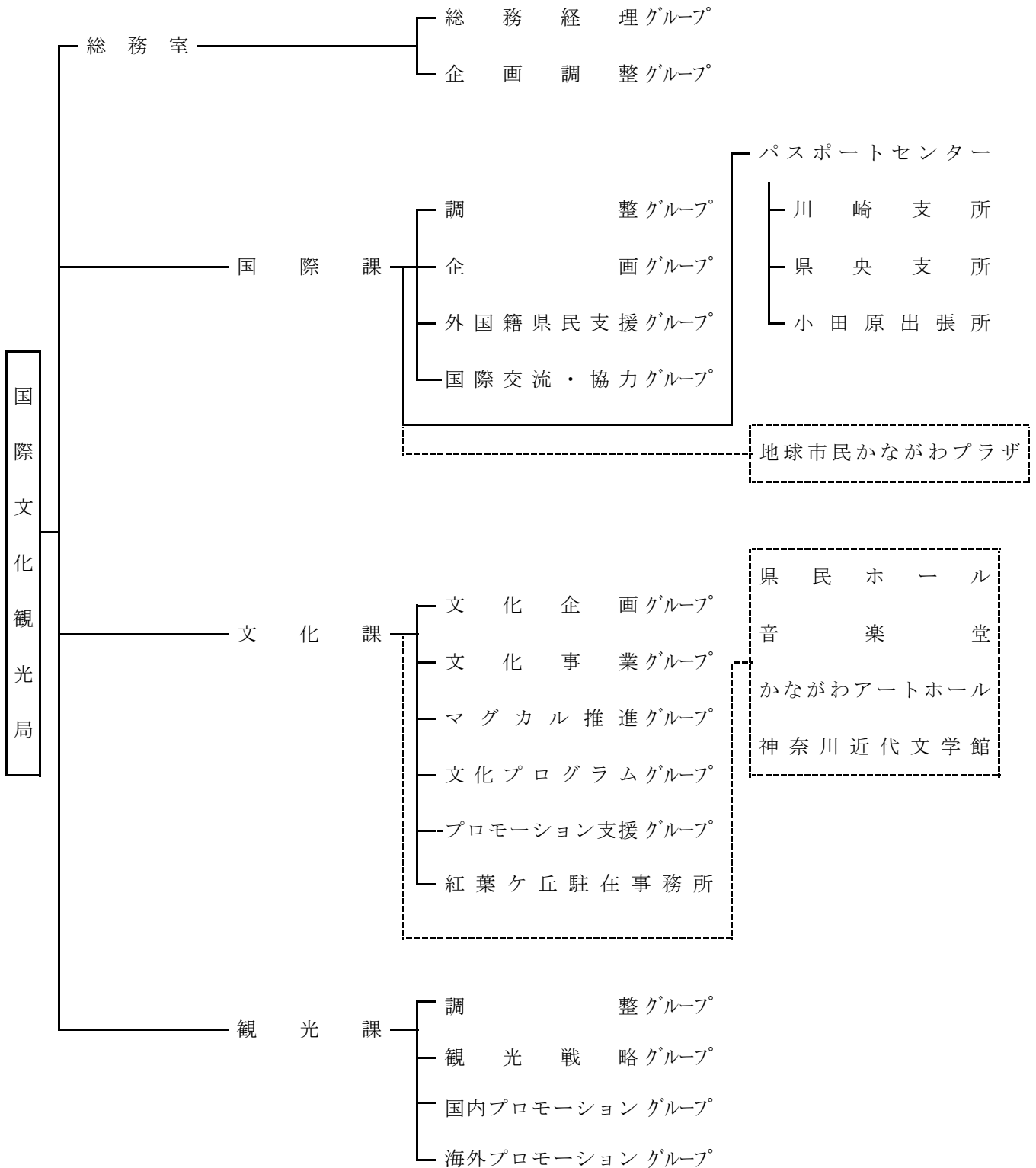
目 次

I 組織の概要（国際文化観光局）	ページ
1 組織機構図	1
2 幹部職員一覧	2
3 職員の配置状況	3
4 各室課分掌事務	4
5 附属機関	5
II 予算の概要（国際文化観光局）	
1 令和3年度当初予算総括表	6
III 施策の概要（国際文化観光局）	
1 令和3年度主要事業体系図	7
2 令和3年度主要事業の概要	10
参考資料（国際文化観光局関連）	
1 所管機関・施設一覧	16
2 主要統計	
(1) 外国人	17
(2) 観光	18

I 組織の概要

(国際文化観光局)

1 組織機構図



※ [] は、指定管理者制度導入施設

2 幹部職員一覧

(1) 本庁機関

職 名	氏 名	職 名	氏 名
国際文化観光局長 (兼) 拉致問題担当局長	香川智佳子	国際課長	今井明
副局長 (兼) 参事監(グローバル戦略担当) (兼) 総務室長	門脇努	文化課長	赤池玲子
舞台芸術担当部長 (兼) 青少年センター参事 (舞台担当)	楫屋一之	マグカル担当課長	中里孝二
観光振興担当部長	三浦昌弘	観光課長	渡邊太郎
企画調整担当課長 < 企画調整官 > < 広報官 > < SDGs 調整官 >	福田美子	観光戦略担当課長	北見明弘
管理担当課長	會田浩章	観光プロモーション担当課長	重田健太郎

(2) 出先機関

職 名	氏 名
パスポートセンター所長	月田一成

3 職員の配置状況

令和3年6月1日現在

所 属 名	職 員 数	所 属 名	職 員 数
総 務 室	15	パ ス ポ ー ト セ ン タ ー	25⑦(11③)
国 際 課	29		
文 化 課	41②		
観 光 課	37①		
本 庁 機 関 計	122③	出 先 機 関 計	25⑦(11③)
		国 際 文 化 観 光 局 計	147⑩(11③)

- 注 1 一般職常勤職員（臨時的任用職員及び育児休業代替任期付職員を除く。）及び再任用職員について掲載。
- 2 総務室には、国際文化観光局長(兼)拉致問題担当局長、副局長（兼）参事監（グローバル戦略担当）（兼）総務室長、企画調整担当課長及び管理担当課長を含む。
- 3 文化課には、舞台芸術担当部長及びマグカル担当課長を含む。
- 4 観光課には、観光振興担当部長、観光戦略担当課長及び観光プロモーション担当課長を含む。
- 5 ○内は、再任用職員を内数で示す。
- 6 ()内は併任及び兼務職員を外数で示す。

4 各室課分掌事務

総務室

- 1 国際文化観光局の所管行政の企画及び調整に関すること。
- 2 国際文化観光局所属職員の人事及び給与、旅費等の総括に関すること。
- 3 国際文化観光局の所管行政に係る重要事業の進行管理に関すること。
- 4 国際文化観光局の所管行政に係る事務能率の増進に関すること。
- 5 国際文化観光局の所管行政に係る情報公開、情報提供、個人情報保護及び広聴の総括に関すること。
- 6 国際文化観光局の予算の経理（他課の主管に属するものを除く。）に関すること。
- 7 その他国際文化観光局内他課の主管に属しないこと。

国際課

- 1 国際施策の総合的企画及び調整に関すること。
- 2 国際交流及び国際協力に関すること。
- 3 地域の国際化に関すること。
- 4 翻訳及び通訳に関すること。
- 5 パスポートセンターに関すること。
- 6 地球市民かながわプラザに関すること。

文化課

- 1 文化行政の総合的企画及び調整に関すること。
- 2 文化事業の推進に関すること。
- 3 県民ホール、音楽堂、かながわアートホール及び神奈川近代文学館に関すること。

観光課

- 1 観光施策の総合的企画及び調整に関すること。
- 2 観光の振興に関すること。
- 3 観光事業の推進に関すること。
- 4 県有観光施設の整備及び運営に関すること。
- 5 観光関係団体の支援に関すること。
- 6 県産品の振興に関すること。
- 7 通訳案内士法（昭和24年法律第210号）及び旅行業法（昭和27年法律第239号）の施行に関すること。

5 附属機関

附属機関名称	審議会等の内容	設置根拠	任期	委員数	所属
神奈川県文化芸術振興審議会	文化芸術の振興に関する重要事項につき知事の諮問に応じて調査審議し、その結果を報告し、又は意見を建議すること。	附属機関の設置に関する条例（昭和28年神奈川県条例第5号）	2年	20名以内	文化課
神奈川県観光審議会	観光に関する重要事項につき知事の諮問に応じて調査審議し、その結果を報告し、又は意見を建議すること。		2年	20名以内	観光課

Ⅱ 予算の概要 (国際文化観光局)

1 令和3年度当初予算総括表

(一般会計)

(単位：千円)

内 訳 科目	令和3年度 当初予算 (A)	令和2年度 当初予算 (B)	対前年度比較		本年度の財源内訳			
			(A) - (B)	(A) / (B) %	特 定 財 源			一般財源
					国 庫 支出金	県 債	その他	
(款) 総務費	(4,542,417)	(4,407,403)	(135,014)	(103.1)	(78,314)	(250,000)	(911,879)	(3,302,224)
(項) 国際文化観光費	5,945,933	5,992,147	△46,214	99.2	78,314	250,000	1,117,382	4,500,237
(目) 国際交流 推進費	(1,150,138)	(1,102,755)	(47,383)	(104.3)	(42,500)	(-)	(688,546)	(419,092)
	2,553,654	2,687,499	△133,845	95.0	42,500	-	894,049	1,617,105
(目) 文化振興費	2,933,340	2,797,157	136,183	104.9	35,814	250,000	207,076	2,440,450
(目) 観光事業 振興費	458,939	416,501	42,438	110.2	-	-	16,257	442,682
(目) 国際言語文化 アカデミア費	-	90,990	△90,990	-	-	-	-	-
小 計	(4,542,417)	(4,407,403)	(135,014)	(103.1)	(78,314)	(250,000)	(911,879)	(3,302,224)
	5,945,933	5,992,147	△46,214	99.2	78,314	250,000	1,117,382	4,500,237
その他特定収入	-	-	-	-	-	-	19,947	△19,947
国際文化観光局 計	(4,542,417)	(4,407,403)	(135,014)	(103.1)	(78,314)	(250,000)	(931,826)	(3,282,277)
	5,945,933	5,992,147	△46,214	99.2	78,314	250,000	1,137,329	4,480,290

(注) ()内は、給与費(令和3年度1,403,516千円、令和2年度1,584,744千円)を除いた予算額を示す。

Ⅲ 施 策 の 概 要

(国際文化観光局)

1 令和3年度主要事業体系図

令和3年度当初予算における主な事業について記載しています。新型コロナウイルス感染拡大防止対策のため、事業の執行について変更が生じる場合があります。

〔新〕印は、令和3年度新規事業です。

丸数字は、事業の対象区域を示すものです。

- ① 全市町村
- ② 政令市を除く市町村
- ③ 政令市・中核市を除く市町村
- ④ 政令市・中核市・保健所政令市を除く市町村
- ⑤ 横浜市・川崎市を除く市町村
- ⑥ 町村のみ
- ⑦ 特定市町村
- ⑧ その他

産業・労働

1 観光産業の振興	(1) 観光資源の発掘・磨き上げ	ア	一部〔新〕 神奈川県観光魅力創造協議会運営事業費	21,115千円 ①	
		イ	地域別観光戦略策定事業費	6,426千円 ①	
		ウ	外国人観光客実態調査事業費	5,956千円 ①	
		エ	観光の核づくり推進費補助	30,000千円 ⑦ ※	
		オ	地域観光振興事業費	8,300千円 ①	
	※ 城ヶ島・三崎地域（三浦市）、大山地域（伊勢原市、秦野市、厚木市）、大磯地域（大磯町）が対象				
	(2) 戦略的プロモーションの推進	ア	「地元かながわ再発見」推進事業費	1,533,457千円 ① ※	
		イ	〔新〕 国内観光プロモーション事業費	147,562千円 ①	
		ウ	テーマ別観光プロモーション事業費	15,119千円 ①	
		エ	海外市場別観光プロモーション事業費	10,664千円 ①	
オ		民間事業者等連携観光振興促進事業費	13,158千円 ①		
	カ	外国語観光情報発信事業費	55,461千円 ①		
※ 令和2年度繰越事業					

(3) 受入環境の整備	ア	◎新	観光客受入環境整備費補助	30,000千円 ①
	イ		外国人観光客受入おもてなし向上推進事業費	1,860千円 ①
	ウ		観光ガイド活動環境整備事業費	7,045千円 ①
(4) 観光関連産業の成長促進	ア		アンテナショップ運営委託事業費	23,570千円 ①
	イ		かながわ産品魅力発信事業費補助	17,100千円 ①
	ウ		かながわ産品魅力発信事業費	1,014千円 ①
	エ		寄附金返礼事業費	12,723千円 ①

県民生活

1 多文化共生の地域社会づくり	(1) 多文化理解の推進	ア		地球市民かながわプラザ指定管理費	294,049千円 ①
		イ		多文化共生推進事業費	2,238千円 ①
	(2) 外国籍県民がくらしやすい環境づくりの推進	ア	一部◎新	多言語情報支援事業	45,100千円 ①
		イ	一部◎新	地域日本語教育の総合的な体制づくり推進事業	50,000千円 ①
		ウ	◎新	地域日本語教育の総合的な体制づくり推進事業費補助（市町村）	7,500千円 ①
		エ	一部◎新	（公財）かながわ国際交流財団補助金	102,000千円 ①
		オ		医療通訳派遣システム事業費	4,646千円 ①
		カ		外国籍県民かながわ会議等開催費	1,437千円 ①
		キ		外国籍県民情報提供推進事業費	2,555千円 ①
	2 世界の地域・人との交流の推進	(1) 地域からの国際交流・協力の推進	ア		友好県省道交流・協力推進費
イ				友好訪問団等派遣・受入事業費	4,549千円 ①
ウ		一部◎新	留学生支援事業費	11,387千円 ①	
エ			留学生就職支援事業費	13,774千円 ①	

3 非核・平和意識の普及	(1) 非核・平和意識の普及	ア	非核平和推進事業費	1,290千円 ①
4 文化芸術の鑑賞・活動のための支援	(1) 県民の文化芸術活動に対する支援	ア	文化活動団体事業補助金	8,850千円 ①
		イ	県美術展開催費	7,853千円 ①
		ウ	地域文化振興事業費	47,018千円 ①
	エ	マグネット・カルチャー推進費	146,471千円 ①	
	(2) 文化芸術の創造・発信と鑑賞機会の充実	ア	県民ホール本館指定管理費	622,614千円 ①
		イ	県民ホール神奈川芸術劇場指定管理費	668,582千円 ①
		ウ	◎ 県民ホール神奈川芸術劇場舞台設備改修工事費	200,000千円 ①
		エ	県立音楽堂指定管理費	214,804千円 ①
		オ	かながわアートホール指定管理費	104,354千円 ①
		カ	神奈川近代文学館指定管理費	410,043千円 ①
		キ	◎ 神奈川近代文学館エレベーター改修工事費	78,000千円 ①
		ク	神奈川フィルハーモニー管弦楽団補助金	157,400千円 ①
		ケ	マグネット・カルチャー推進費（再掲）	146,471千円 ①
		コ	文化オリンピックアード推進事業費	72,362千円 ①
	(3) 文化芸術人材の育成	ア	マグネット・カルチャー推進費（再掲）	146,471千円 ①
		イ	神奈川文化賞・スポーツ賞表彰事業費	6,250千円 ①
ウ		県美術展開催費（再掲）	7,853千円 ①	
エ		青少年舞台芸術活動推進事業費	9,956千円 ①	
5 文化の継承と発展	(1) 伝統的な文化芸術の振興	ア	伝統芸能等普及振興事業費	17,195千円 ①

2 令和3年度主要事業の概要

令和3年度当初予算における主な事業について記載しています。新型コロナウイルス感染拡大防止対策のため、事業の執行について変更が生じる場合があります。

〔新〕印は、令和3年度新規事業です。

丸数字は、事業の対象区域を示すものです。

- ① 全市町村
- ② 政令市を除く市町村
- ③ 政令市・中核市を除く市町村
- ④ 政令市・中核市・保健所政令市を除く市町村
- ⑤ 横浜市・川崎市を除く市町村
- ⑥ 町村のみ
- ⑦ 特定市町村
- ⑧ その他

産業・労働

1 観光産業の振興

(1) 観光資源の発掘・磨き上げ

- 一部〔新〕ア 神奈川県観光魅力創造協議会運営事業費 ① 21,115千円
国内外の観光客を誘致するため、官民連携の協議会を活用し、ワーケーション等の新たな旅のスタイルの展開や、観光客を引きつけるコンテンツの充実に取り組むとともに、データ分析機能を強化し、プロモーションに活用することで、コロナ後の観光振興を図る。
- イ 地域別観光戦略策定事業費 ① 6,426千円
観光統計データの収集、結果分析を通じて、地域ごとの観光客のニーズや属性等を把握し、そのデータを地域の観光事業者等へ提供することで、ターゲットを絞った効果的な誘客を図る。
- ウ 外国人観光客実態調査事業費 ① 5,956千円
本県を訪れた外国人観光客の属性やニーズ等を把握・分析するため、アンケート調査を実施し、効果的な観光施策の展開に活用する。
- エ 観光の核づくり推進費補助 ⑦※ 30,000千円
横浜、鎌倉、箱根に次ぐ国際観光地の創出に向けたネクストステージとして、観光の核づくり地域である城ヶ島・三崎、大山、大磯の3地域における民間事業者と連携した主体的かつ効果的な取組み等に対して補助する。
- ※ 城ヶ島・三崎地域（三浦市）、大山地域（伊勢原市、秦野市、厚木市）、大磯地域（大磯町）が対象
- オ 地域観光振興事業費 ① 8,300千円
各地域の観光振興を図るため、市町村、各観光協会、民間事業者と連携した観光キャンペーン等を実施する。

(2) 戦略的プロモーションの推進

- ア 「地元かながわ再発見」推進事業費 ① 1,533,457千円
新型コロナウイルス感染症により深刻な影響を受けた観光事業者を支援するとともに、地元・神奈川県魅力を再発見する契機とするため、県民限定で県内旅行の費用を支援する。
・1人当たり支援上限額：宿泊5,000円、日帰り2,500円 <令和2年度繰越事業>

- ⑨イ 国内観光プロモーション事業費 ① 147,562千円
県外からの観光客の誘致や県内周遊を促進するため、東京2020大会や大河ドラマ「鎌倉殿の13人」放送等の機会を捉えて、鉄道事業者等と連携したプロモーションを行う。

- ウ テーマ別観光プロモーション事業費 ① 15,119千円
外国人観光客の段階的回復に向け、国内外の感染状況を見極めながら、オンラインを活用するなどして、教育旅行、MICE、富裕層、クルーズ客等の多様なニーズや客層に対応したテーマ別のプロモーションを実施する。

- エ 海外市場別観光プロモーション事業費 ① 10,664千円
外国人観光客の段階的回復に向け、国内外の感染状況を見極めながら、ターゲット国・地域（中国、台湾、ベトナム）に観光レップを設置し、旅行会社・メディア等への情報収集・発信、オンライン商談会等を行う。

- オ 民間事業者等連携観光振興促進事業費 ① 13,158千円
東京2020大会の開催を契機に、国内外の感染状況を見極めながら、民間事業者や大会開催地等と連携したオンラインプロモーションや、旅の途中いわゆる「旅ナカ」での情報発信を強化する。

- カ 外国語観光情報発信事業費 ① 55,461千円
外国人観光客の段階的回復に向け、外国語観光情報ウェブサイトやSNS、パンフレットを活用して本県の観光情報を多言語で発信する。

(3) 受入環境の整備

- ⑨ア 観光客受入環境整備費補助 ① 30,000千円
国内外の観光客が安全かつ快適に滞在できる環境づくりに向け、感染症対策、災害対応、バリアフリー化の整備等に取り組む民間事業者等に対して補助する。

- イ 外国人観光客受入おもてなし向上推進事業費 ① 1,860千円
外国人観光客の満足度を高め、新たな誘客やリピーターの確保を図るため、高い専門性を持ったおもてなし人材を育成するとともに、異文化や多様性への理解を促進するための講座を開催する。

- ウ 観光ガイド活動環境整備事業費 ① 7,045千円
東京2020大会開催時の訪日観光客等に対し、県内観光地の魅力や情報等を伝えるための観光ボランティアガイドを配置する。

(4) 観光関連産業の成長促進

- ア アンテナショップ運営委託事業費 ① 23,570千円
アンテナショップ「かながわ屋」における県産品の展示・販売を通じて、神奈川の魅力を広く発信し、認知度の向上を図る。
- イ かながわ産品魅力発信事業費補助 ① 17,100千円
「かながわの名産100選」をはじめとする県産品の発掘・魅力発信や、物産展への出展、オンライン販売サイトの運営等を通じた観光PRを行う事業に対して補助する。
- ウ かながわ産品魅力発信事業費 ① 1,014千円
「かながわの名産100選」の生産、販売等を行う事業者が、安心してロゴ・マークを活用できるようにするため、ロゴ・マークの商標登録を行う。
- エ 寄付金返礼事業費 ① 12,723千円
本県の推進する政策に対して寄附をしていただいた個人に対して感謝の意を届けるとともに、県内への誘客促進や「かながわの名産 100 選」のPRを図るため、体験ツアーの利用券やギフトセット等を送付する。

県民生活

1 多文化共生の地域社会づくり

(1) 多文化理解の推進

- ア 地球市民かながわプラザ指定管理費 ① 294,049千円
地球市民かながわプラザの展示学習事業、外国籍県民支援事業、NPO等活動支援事業等を実施するとともに、施設の管理運営を行う。
- イ 多文化共生推進事業費 ① 2,238千円
県民の多文化理解を更に促進するため、民族団体やNPO等とともに実施する多文化共生事業の企画運営に対する支援等を行う。

(2) 外国籍県民がくらしやすい環境づくりの推進

- 一部^新ア 多言語情報支援事業 ① 45,100千円
外国籍県民等が安全・安心に過ごすことができる環境をつくり、多文化共生社会を実現するため、「多言語支援センターかながわ」の運営体制を強化するとともに、多言語による情報支援の充実を図る。
- 一部^新イ 地域日本語教育の総合的な体制づくり推進事業 ① 50,000千円
地域における日本語教育の総合的な体制づくりを進めるため、各地域の実情に応じた日本語教育に関するプログラムの企画・調整等を担うコーディネーターの配置等を行う。
- ^新ウ 地域日本語教育の総合的な体制づくり推進事業費補助（市町村） ① 7,500千円
地域における日本語教育の総合的な体制づくりを進めるため、日本語教室の運営等に取り組み市町村に対して補助する。

一部 **新**エ (公財) かながわ国際交流財団補助金 ① 102,000千円
多文化共生の地域社会づくりを推進するため、(公財) かながわ国際交流財団の多文化共生に係る事業や国際人材育成事業等に対して補助する。

オ 医療通訳派遣システム事業費 ① 4,646千円
外国籍県民が安心して医療を受けられるように、協定を結んだ医療機関からの派遣依頼を受け、医療通訳を派遣するシステムの運営を行う。

カ 外国籍県民かながわ会議等開催費 ① 1,437千円
外国籍県民の意見を県政に反映させるため、「外国籍県民かながわ会議」を開催するとともに、かながわ国際施策推進指針に基づく本県の国際政策の推進を図るため、かながわ国際政策推進懇話会を開催する。

キ 外国籍県民情報提供推進事業費 ① 2,555千円
外国籍県民に、県の施策や防災・生活関連情報等を提供するため、多言語による定期情報紙「こんにちは神奈川」を発行するとともに、ホームページにより外国籍県民向けの多言語情報を提供する。

2 世界の地域・人との交流の推進

(1) 地域からの国際交流・協力の推進

ア 友好県省道交流・協力推進費 ① 2,337千円
職員交流事業として、中国・遼寧省からの職員の受入れを行う。

イ 友好訪問団等派遣・受入事業費 ① 4,549千円
県の国際施策の展開を目指し、世界の多様な地域の訪問団の受入れを行う。

一部 **新**ウ 留学生支援事業費 ① 11,387千円
多文化共生社会及びグローバル人材が活躍する活力ある神奈川の実現を図るため、「かながわ国際ファンクラブ KANAFAN STATION」を拠点に、外国人留学生に対しニーズに応じた支援等を行う。

エ 留学生就職支援事業費 ① 13,774千円
留学生の県内定着を図るため、留学生就職支援講座や留学生を対象とした合同会社説明会等を開催する。

3 非核・平和意識の普及

(1) 非核・平和意識の普及

ア 非核平和推進事業費 ① 1,290千円
核も戦争もない平和な社会の実現に貢献するため、「神奈川非核兵器県宣言」の趣旨の浸透を図り、自治体やNGO・市民と連携しながら非核平和施策を展開するとともに、拉致問題の風化防止と県民の理解促進を図る。

4 文化芸術の鑑賞・活動のための支援

(1) 県民の文化芸術活動に対する支援

- ア 文化活動団体事業補助金 ① 8,850千円
伝統芸能をはじめとする様々な文化芸術の振興を図るため、新しい生活様式に対応した、県内で活動する文化芸術団体の事業に対して補助する。
- イ 県美術展開催費 ① 7,853千円
美術作家及び県内中学生・高校生を対象とした公募美術展を開催することで、作品発表の機会を提供し、創作活動の支援を行うことにより、人材の育成を図る。
- ウ 地域文化振興事業費 ① 47,018千円
文化芸術の振興による創造性豊かな地域づくりのため、負担金を拠出するほか、あらゆる文化芸術分野のアーティスト等にオンラインによる発表の機会を提供することにより、その活動を支援する。
- エ マグネット・カルチャー推進費 ① 146,471千円
年齢や障がい等にかかわらず、すべての人が舞台芸術に参加できる共生共創事業の展開や県民の文化芸術活動への支援により神奈川県発の魅力的なコンテンツを創出するとともに、マグカルシアターの開催等によりコンテンツの担い手となる人材の育成等に取り組む。

(2) 文化芸術の創造・発信と鑑賞機会の充実

- ア 県民ホール本館指定管理費 ① 622,614千円
県民が質の高い文化芸術を身近に鑑賞できる機会の充実を図るため、オペラ、バレエ等の文化芸術事業を実施するとともに、施設の管理運営を行う。
- イ 県民ホール神奈川芸術劇場指定管理費 ① 668,582千円
県民が質の高い文化芸術を身近に鑑賞できる機会の充実を図るため、演劇、ミュージカル、ダンス等の文化芸術事業を実施するとともに、施設の管理運営を行う。
- 新ウ 県民ホール神奈川芸術劇場舞台設備改修工事費 ① 200,000千円
開館から11年目を迎える県民ホール神奈川芸術劇場において、耐用年数を迎え、不具合が発生していることから、デジタル機器で構成される舞台設備の改修工事を行う。
- エ 県立音楽堂指定管理費 ① 214,804千円
県民が質の高い文化芸術を身近に鑑賞できる機会の充実を図るため、コンサート等の文化芸術事業を実施するとともに、施設の管理運営を行う。
- オ かながわアートホール指定管理費 ① 104,354千円
県民の文化芸術活動の充実を図るため、気軽に音楽に親しめるコンサート等を実施するとともに、施設の管理運営を行う。
- カ 神奈川近代文学館指定管理費 ① 410,043千円
神奈川県にゆかりのある近代文学に関する文学資料の収集、整理、保存、閲覧及び展示などを行い、また、講演会、朗読会や文字活字文化振興に係る事業などを実施するとともに、施設の管理運営を行う。

- キ 神奈川近代文学館エレベーター改修工事費 ①** 78,000千円
近代文学館に設置されているエレベーター2台は、設置後37年が経過し、経年劣化が著しいことから、改修工事を行う。
- ク 神奈川フィルハーモニー管弦楽団補助金 ①** 157,400千円
県民の音楽鑑賞機会の充実を図るため、(公財)神奈川フィルハーモニー管弦楽団に対して補助する。
- ケ マグネット・カルチャー推進費(再掲) ①** 146,471千円
年齢や障がい等にかかわらず、すべての人が舞台芸術に参加できる共生共創事業の展開や県民の文化芸術活動への支援により神奈川発の魅力的なコンテンツを創出するとともに、マグカルシアターの開催等によりコンテンツの担い手となる人材の育成等に取り組む。
- コ 文化オリンピック推進事業費 ①** 72,362千円
東京2020組織委員会主催の「東京2020 NIPPONフェスティバル」に参画するとともに、市町等が実施する東京2020大会に関連する事業を支援する。

(3) 文化芸術人材の育成

- ア マグネット・カルチャー推進費(再掲) ①** 146,471千円
年齢や障がい等にかかわらず、すべての人が舞台芸術に参加できる共生共創事業の展開や県民の文化芸術活動への支援により神奈川発の魅力的なコンテンツを創出するとともに、マグカルシアターの開催等によりコンテンツの担い手となる人材の育成等に取り組む。
- イ 神奈川文化賞・スポーツ賞表彰事業費 ①** 6,250千円
神奈川の文化やスポーツの向上、発展に尽力し、その功績が顕著な個人、団体を表彰する。
- ウ 県美術展開催費(再掲) ①** 7,853千円
美術作家及び県内中学生・高校生を対象とした公募美術展を開催することで、作品発表の機会を提供し、創作活動の支援を行うことにより、人材の育成を図る。
- エ 青少年舞台芸術活動推進事業費 ①** 9,956千円
青少年の芸術創造活動の推進や情操豊かな児童の育成のため、青少年センターにおいて、青少年に舞台芸術を鑑賞する機会を提供するとともに、舞台制作の支援を行う。

5 文化の継承と発展

(1) 伝統的な文化芸術の振興

- ア 伝統芸能等普及振興事業費 ①** 17,195千円
多くの県民に伝統芸能に親しむ機会を提供するため、伝統芸能関係団体等と協力して各種公演を開催するとともに、伝統芸能の担い手育成を図る。

参 考 資 料

(国際文化観光局関連)

1 所管機関・施設一覧

(所管機関)

機 関 名	所 在 地	電 話
パスポートセンター	〒231-0023 横浜市中区山下町 2	045-651-2490
パスポートセンター 川 崎 支 所	〒212-0013 川崎市幸区堀川町 580	044-549-8000
パスポートセンター 県 央 支 所	〒243-0018 厚木市中町 1-5-10	046-223-8671
パスポートセンター 小 田 原 出 張 所	〒250-0042 小田原市荻窪 350-1 (小田原合同庁舎内)	0465-32-8000

(指定管理者制度導入施設)

施 設 名	所 在 地	電 話
地球市民かながわプラザ	〒247-0007 横浜市栄区小菅ヶ谷 1-2-1	045-896-2121
県民ホール(本館) (神奈川芸術劇場)	〒231-0023 横浜市中区山下町 3-1 〒231-0023 横浜市中区山下町 281	045-662-5901 045-633-6500
音 楽 堂	〒220-0044 横浜市西区紅葉ヶ丘 9-2	045-263-2567
かながわアートホール	〒240-0017 横浜市保土ヶ谷区花見台 4-2	045-341-7657
神 奈 川 近 代 文 学 館	〒231-0862 横浜市中区山手町 110	045-622-6666

2 主要統計

(1) 外国人

市(区)町村別主要国・地域別外国人数

国・地域数173

	全合計	中国	韓国	ベトナム	フィリピン	ブラジル	ネパール	インド	ペルー	米国	その他 164
県合計	228,275	73,136	27,964	24,269	23,076	8,866	7,344	6,298	6,225	5,777	45,320
横浜市	104,033	41,700	12,901	8,595	8,410	2,714	4,148	3,192	1,240	2,697	18,436
川崎市	45,677	16,438	7,693	4,127	4,655	862	1,502	1,362	465	1,068	7,505
相模原市	15,811	4,434	1,699	2,132	2,036	376	426	736	296	337	3,339
横須賀市	5,958	773	762	551	1,612	214	234	32	291	449	1,040
平塚市	5,237	993	403	585	819	656	74	25	180	75	1,427
鎌倉市	1,510	259	292	70	88	29	38	17	5	158	554
藤沢市	6,625	1,256	795	705	425	582	79	56	509	200	2,018
小田原市	2,587	447	310	463	555	127	109	20	59	43	454
茅ヶ崎市	2,002	422	318	167	236	93	48	35	26	110	547
逗子市	523	69	119	13	49		22	6	3	83	159
三浦市	321	29	33	86	54	9	6	1	1	23	79
秦野市	3,783	748	224	552	212	505	95	37	374	35	1,001
厚木市	7,743	1,265	467	1,770	796	431	69	305	674	61	1,905
大和市	7,108	1,517	736	994	878	315	169	98	727	110	1,564
伊勢原市	2,678	437	133	910	291	212	51	69	74	17	484
海老名市	2,646	473	230	342	227	147	46	231	114	63	773
座間市	3,199	732	301	421	527	162	18	37	142	87	772
南足柄市	476	188	37	35	51	81	9	2	2	2	69
綾瀬市	4,068	273	166	969	252	602	8	5	209	35	1,549
葉山町	237	9	38	5	15	4	8	3	2	48	105
寒川町	880	73	56	216	110	101	7	5	42	13	257
大磯町	194	35	18	9	33	2	1		1	21	74
二宮町	246	32	14	13	27	25	15	3	10	10	97
中井町	330	25	6	39	198	28			24	1	9
大井町	124	51	13	22	9	6	1			3	19
松田町	151	52	8	26	26	7	15	1		2	14
山北町	79	26	7	16	12	1					17
開成町	138	34	14	21	14	21	7		7	5	15
箱根町	608	99	57	97	16	10	116	4	1	5	203
真鶴町	59	20	14		11	2	1			3	8
湯河原町	347	42	68	45	63	7	12	3	48	9	50
愛川町	2,865	183	32	270	362	531	10	13	699	3	762
清川村	32	2		3	7	4				1	15

注1 本表は、令和2年1月1日現在の県内市区町村の住民基本台帳に登録されている外国人の数の集計値。令和3年1月1日現在の集計値は、令和3年6月以降に公表予定。

(2) 観光

地域別観光客数の年別推移

(単位：千人、%)

区 分		平成27年	平成28年	平成29年	平成30年	令和元年
神奈川県 計	延観光客数	192,973 (4.8)	190,271 (▲ 1.4)	200,694 (5.5)	200,264 (▲ 0.2)	204,668 (2.2)
	日帰り	176,954 (4.9)	174,238 (▲ 1.5)	184,044 (5.6)	182,350 (▲ 0.9)	187,315 (2.7)
	宿泊	16,018 (4.0)	16,033 (0.1)	16,649 (3.8)	17,914 (7.6)	17,353 (▲ 3.1)
横浜・川崎地域 (横浜市、川崎市)	延観光客数	64,794 (9.3)	61,503 (▲ 5.1)	71,410 (16.1)	67,476 (▲ 5.5)	75,988 (12.6)
	日帰り	57,091 (7.8)	54,491 (▲ 4.6)	64,211 (17.8)	59,145 (▲ 7.9)	67,887 (14.8)
	宿泊	7,703 (21.2)	7,012 (▲ 9.0)	7,199 (2.7)	8,331 (15.7)	8,102 (▲ 2.7)
三浦半島地域 (横須賀市、逗子市、 三浦市、葉山町)	延観光客数	16,141 (8.0)	15,944 (▲ 1.2)	16,185 (1.5)	16,754 (3.5)	16,504 (▲ 1.5)
	日帰り	15,003 (8.4)	14,801 (▲ 1.3)	15,080 (1.9)	15,629 (3.6)	15,496 (▲ 0.9)
	宿泊	1,138 (3.6)	1,143 (0.4)	1,105 (▲ 3.3)	1,125 (1.8)	1,008 (▲ 10.4)
湘南地域 (平塚市、鎌倉市、藤沢市、 茅ヶ崎市、寒川町、 大磯町、二宮町)	延観光客数	54,502 (3.7)	53,458 (▲ 1.9)	51,021 (▲ 4.6)	52,408 (2.7)	51,782 (▲ 1.2)
	日帰り	53,309 (3.6)	52,289 (▲ 1.9)	49,919 (▲ 4.5)	51,211 (2.6)	50,564 (▲ 1.3)
	宿泊	1,194 (9.9)	1,169 (▲ 2.1)	1,102 (▲ 5.7)	1,197 (8.6)	1,218 (1.8)
箱根・湯河原地域 (小田原市、南足柄市、 開成町、箱根町、 真鶴町、湯河原町)	延観光客数	27,189 (▲ 13.7)	31,183 (14.7)	33,433 (7.2)	33,529 (0.3)	31,414 (▲ 6.3)
	日帰り	22,615 (▲ 13.1)	25,961 (14.8)	27,679 (6.6)	27,916 (0.9)	25,959 (▲ 7.0)
	宿泊	4,574 (▲ 16.7)	5,221 (14.1)	5,754 (10.2)	5,612 (▲ 2.5)	5,455 (▲ 2.8)
丹沢・大山地域 (秦野市、厚木市、伊勢原市、 中井町、大井町、松田町、 山北町、愛川町、清川村)	延観光客数	13,855 (14.5)	13,667 (▲ 1.4)	13,971 (2.2)	16,249 (16.3)	15,177 (▲ 6.6)
	日帰り	13,180 (15.0)	12,940 (▲ 1.8)	13,265 (2.5)	15,465 (16.6)	14,432 (▲ 6.7)
	宿泊	675 (4.5)	727 (7.7)	706 (▲ 2.9)	784 (11.0)	745 (▲ 5.0)
相模湖・相模川流域 (相模原市、大和市、 海老名市、座間市、綾瀬市)	延観光客数	16,491 (20.6)	14,516 (▲ 12.0)	14,673 (1.1)	13,847 (▲ 5.6)	13,803 (▲ 0.3)
	日帰り	15,756 (21.6)	13,755 (▲ 12.7)	13,891 (1.0)	12,983 (▲ 6.5)	12,977 (▲ 0.0)
	宿泊	734 (1.5)	761 (3.7)	782 (2.8)	864 (10.5)	826 (▲ 4.4)

注1 () 内数値は「前年増減率 (%)」を示す。

注2 数字の単位未満は四捨五入しているため、合計と内訳の計が一致しない場合がある。

神奈川県文化プログラム



神奈川県文化プログラムのマーク