



神奈川県

令和5年度

国際文化観光局

事務事業の概要

令和5年6月

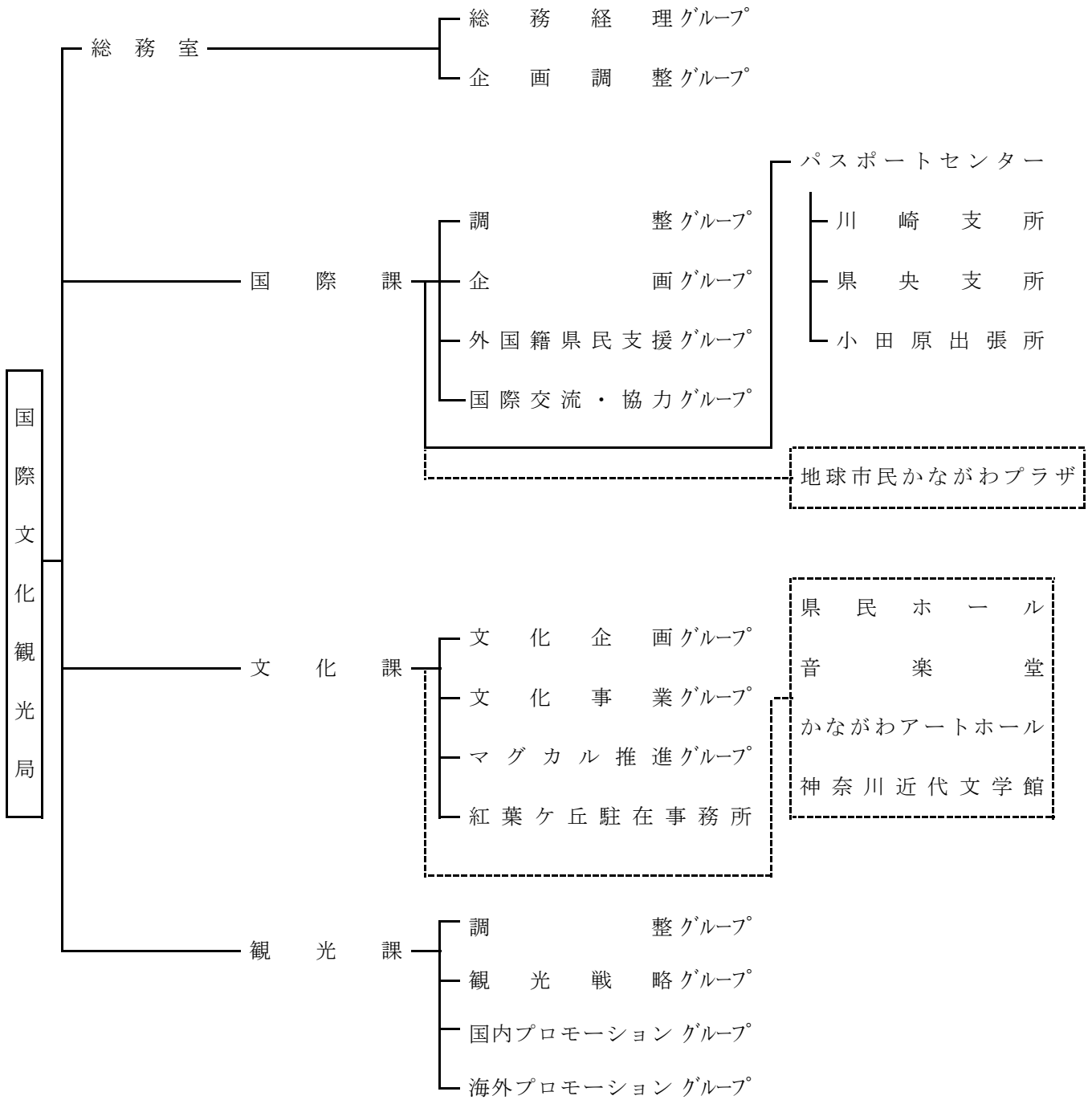
目 次

I 組織の概要（国際文化観光局）	ページ
1 組織機構図	1
2 幹部職員一覧	2
3 職員の配置状況	3
4 各室課分掌事務	4
5 附属機関	5
II 予算の概要（国際文化観光局）	
1 令和5年度当初予算総括表	6
III 施策の概要（国際文化観光局）	
1 令和5年度主要事業体系図	7
2 令和5年度主要事業の概要	10
参考資料（国際文化観光局関連）	
1 所管機関・施設一覧	16
2 主要統計	
(1) 外国人	17
(2) 観光	18

I 組織の概要

(国際文化観光局)

1 組織機構図



※ [] は、指定管理者制度導入施設

2 幹部職員一覧

(1) 本庁機関

職 名	氏 名	職 名	氏 名
国際文化観光局長 (兼) 拉致問題担当局長	香川 智佳子	国際課長	矢田 健二
副局長 (兼) 総務室長	大場 勇人	文化課長	高橋 康夫
グローバル戦略担当部長	今井 明	マグカル担当課長	中里 孝二
観光振興担当部長	千葉 剛	観光課長	重田 健太郎
企画調整担当課長 < 企画調整官 > < 広報官 > < SDGs 調整官 >	岡田 久	観光戦略担当課長	北見 明弘
管理担当課長	河野 純一	観光プロモーション担当課長	笹野 千尋

(2) 出先機関

職 名	氏 名
パスポートセンター所長	小泉 紀子

3 職員の配置状況

令和5年6月1日現在

所 属 名	職 員 数	所 属 名	職 員 数
総 務 室	15	パ ス ポ ー ト セ ン タ ー	26⑦(10①)
国 際 課	31		
文 化 課	34②		
観 光 課	35 [2]		
本 庁 機 関 計	115② [2]	出 先 機 関 計	26⑦(10①)
		国 際 文 化 観 光 局 計	141⑨(10①) [2]

- 注 1 一般職常勤職員（臨時的任用職員及び育児休業代替任期付職員を除く。）及び暫定再任用職員について掲載。
- 2 総務室には、国際文化観光局長(兼)拉致問題担当局長、副局長(兼)総務室長、企画調整担当課長及び管理担当課長を含む。
- 3 国際課には、グローバル戦略担当部長を含む。
- 4 文化課には、マグカル担当課長を含む。
- 5 観光課には、観光振興担当部長、観光戦略担当課長及び観光プロモーション担当課長を含む。
- 6 ○内は、暫定再任用職員を内数で示す。
- 7 ()内は併任及び兼務職員、[]内は市町村交流職員をそれぞれ外数で示す。

4 各室課分掌事務

総務室

- 1 国際文化観光局の所管行政の企画及び調整に関すること。
- 2 国際文化観光局所属職員の人事及び給与、旅費等の総括に関すること。
- 3 国際文化観光局の所管行政に係る重要事業の進行管理に関すること。
- 4 国際文化観光局の所管行政に係る事務能率の増進に関すること。
- 5 国際文化観光局の所管行政に係る情報公開、情報提供、個人情報保護及び広聴の総括に関すること。
- 6 国際文化観光局の予算の経理（他課の主管に属するものを除く。）に関すること。
- 7 その他国際文化観光局内他課の主管に属しないこと。

国際課

- 1 国際施策の総合的企画及び調整に関すること。
- 2 国際交流及び国際協力に関すること。
- 3 地域の国際化に関すること。
- 4 翻訳及び通訳に関すること。
- 5 パスポートセンターに関すること。
- 6 地球市民かながわプラザに関すること。

文化課

- 1 文化行政の総合的企画及び調整に関すること。
- 2 文化事業の推進に関すること。
- 3 県民ホール、音楽堂、かながわアートホール及び神奈川近代文学館に関すること。

観光課

- 1 観光施策の総合的企画及び調整に関すること。
- 2 観光の振興に関すること。
- 3 観光事業の推進に関すること。
- 4 県有観光施設の整備及び運営に関すること。
- 5 観光関係団体の支援に関すること。
- 6 県産品の振興に関すること。
- 7 通訳案内士法（昭和24年法律第210号）及び旅行業法（昭和27年法律第239号）の施行に関すること。

5 附属機関

附属機関名称	審議会等の内容	設置根拠	任期	委員数	所属
神奈川県文化芸術振興審議会	文化芸術の振興に関する重要事項につき知事の諮問に応じて調査審議し、その結果を報告し、又は意見を建議すること。	附属機関の設置に関する条例 (昭和28年神奈川県条例第5号)	2年	20名以内	文化課
神奈川県観光審議会	観光に関する重要事項につき知事の諮問に応じて調査審議し、その結果を報告し、又は意見を建議すること。		2年	20名以内	観光課

Ⅱ 予算の概要 (国際文化観光局)

1 令和5年度当初予算総括表

(一般会計)

(単位：千円)

内 訳 科目	令和5年度 当初予算 (A)	令和4年度 当初予算 (B)	対前年度比較		本年度の財源内訳			
			(A) - (B)	(A) / (B) %	特 定 財 源			一般財源
					国 庫 支出金	県 債	その他	
(款) 総務費	(5,241,874)	(5,151,290)	(90,584)	(101.8)	(60,836)	(42,000)	(972,245)	(4,166,793)
(項) 国際文化観光費	6,540,957	6,442,787	98,170	101.5	60,836	42,000	1,162,205	5,275,916
(目) 国際交流 推進費	(1,472,929)	(1,267,957)	(204,972)	(116.2)	(40,861)	(32,000)	(736,578)	(663,490)
	2,772,012	2,559,454	212,558	108.3	40,861	32,000	926,538	1,772,613
(目) 文化振興費	3,254,212	3,115,825	138,387	104.4	19,975	10,000	218,813	3,005,424
(目) 観光事業 振興費	514,733	767,508	△252,775	67.1	—	—	16,854	497,879
小 計	(5,241,874)	(5,151,290)	(90,584)	(101.8)	(60,836)	(42,000)	(972,245)	(4,166,793)
	6,540,957	6,442,787	98,170	101.5	60,836	42,000	1,162,205	5,275,916
その他特定収入	—	—	—	—	—	—	19,947	△19,947
国際文化観光局 計	(5,241,874)	(5,151,290)	(90,584)	(101.8)	(60,836)	(42,000)	(992,192)	(4,146,846)
	6,540,957	6,442,787	98,170	101.5	60,836	42,000	1,182,152	5,255,969

(注) ()内は、給与費（令和5年度1,299,083千円、令和4年度1,291,497千円）を除いた予算額を示す。

Ⅲ 施策の概要 (国際文化観光局)

1 令和5年度主要事業体系図【国際文化観光局】

① 印は、令和5年度新規事業です。

丸数字は、事業の対象区域を示すものです。

- ① 全市町村
- ② 政令市を除く市町村
- ③ 政令市・中核市を除く市町村
- ④ 政令市・中核市・保健所政令市を除く市町村
- ⑤ 横浜市・川崎市を除く市町村
- ⑥ 町村のみ
- ⑦ 特定市町村
- ⑧ その他

産業・労働

1 観光産業の振興	(1) 観光データの活用	ア	一部①(新) 観光振興計画推進事業費	14,545千円 ①
		イ	観光客実態調査事業費	12,955千円 ①
	(2) 観光資源の発掘・磨き上げや地域で活躍する観光人材の育成	ア	神奈川県観光魅力創造協議会運営事業費	14,567千円 ①
		イ	かながわ認定観光案内人認定事業費	4,500千円 ①
		ウ	地域観光振興事業費	8,200千円 ①
	(3) 観光客の受入環境整備	ア	観光客受入環境整備費補助	30,225千円 ①
	(4) 地域の特徴や意見を踏まえた国内外への戦略的プロモーション	ア	観光の核づくり推進費補助	30,000千円 ⑦ ※
		イ	国内観光プロモーション事業費	191,079千円 ①
		ウ	国内観光プロモーション事業費補助	33,879千円 ①
		エ	寄附金返礼事業費	12,723千円 ①
		オ	一部①(新) テーマ別観光プロモーション事業費	20,921千円 ①
		カ	一部①(新) 海外市場別観光プロモーション事業費	33,049千円 ①
		キ	民間事業者等連携観光振興促進事業費	2,700千円 ①
		ク	外国語観光情報発信事業費	50,941千円 ①

※ 城ヶ島・三崎地域（三浦市）、大山地域（伊勢原市、秦野市、厚木市）、大磯地域（大磯町）が対象

(5) 観光関連産業の成長促進	ア	アンテナショップ運営委託事業費	23,570千円 ①
	イ	かながわ産品魅力発信事業費補助	17,100千円 ①

県民生活

1 多文化共生の地域社会づくり	(1) 多文化理解の推進	ア	地球市民かながわプラザ指定管理費	294,554千円 ①	
		イ	多文化共生推進事業費	9,738千円 ①	
		ウ	ベトナム文化等交流事業費	54,806千円 ①	
	(2) 外国籍県民がくらしやすい環境づくりの推進	ア	一部(新) 多言語情報支援事業	54,159千円 ①	
		イ	地域日本語教育の総合的な体制づくり推進事業	47,433千円 ①	
		ウ	地域日本語教育の総合的な体制づくり推進事業費補助(市町村)	6,815千円 ①	
		エ	(公財) かながわ国際交流財団補助金	102,000千円 ①	
		オ	医療通訳派遣システム事業費	4,056千円 ①	
	2 世界の地域・人との交流の推進	(1) 地域からの国際交流・協力の推進	ア	友好県省道交流・協力推進費	8,694千円 ①
			イ	友好訪問団等派遣・受入事業費	4,613千円 ①
			ウ	海外人的ネットワーク形成事業費	24,061千円 ①
		エ	一部(新) 留学生支援事業費	51,043千円 ①	
		オ	一部(新) 留学生就職支援事業費	21,711千円 ①	
	3 非核・平和意識の普及	(1) 非核・平和意識の普及	ア	非核平和推進事業費	1,240千円 ①

4 文化芸術の鑑賞・活動のための支援	(1) 県民の文化芸術活動に対する支援	ア	文化活動団体事業補助金	8,850千円 ①	
		イ	県美術展開催費	7,853千円 ①	
		ウ	地域文化振興事業費	55,000千円 ①	
		エ	一部(新) マグネット・カルチャー推進費	203,294千円 ①	
	(2) 文化芸術の創造・発信と鑑賞機会の充実	ア	県民ホール本館指定管理費	626,821千円 ①	
		イ	県民ホール本館設備整備費	45,192千円 ①	
		ウ	県民ホール神奈川芸術劇場指定管理費	662,242千円 ①	
		エ	県民ホール神奈川芸術劇場設備整備費	422,690千円 ①	
		オ	県立音楽堂指定管理費	217,603千円 ①	
		カ	県立音楽堂設備整備費	21,285千円 ①	
		キ	かながわアートホール指定管理費	104,339千円 ①	
		ク	かながわアートホール設備整備費	4,997千円 ①	
		ケ	神奈川近代文学館指定管理費	410,043千円 ①	
		コ	神奈川近代文学館設備整備費	18,728千円 ①	
		サ	神奈川近代文学館エレベーター改修工事費	14,000千円 ①	
		シ	神奈川フィルハーモニー管弦楽団補助金	225,400千円 ①	
		ス	一部(新) マグネット・カルチャー推進費(再掲)	203,294千円 ①	
		(3) 文化芸術人材の育成	ア	一部(新) マグネット・カルチャー推進費(再掲)	203,294千円 ①
			イ	神奈川文化賞・スポーツ賞表彰事業費	5,250千円 ①
			ウ	県美術展開催費(再掲)	7,853千円 ①
エ	青少年舞台芸術活動推進事業費		14,616千円 ①		
5 文化の継承と発展	(1) 伝統的な文化芸術の振興	ア	伝統芸能等普及振興事業費	20,749千円 ①	

2 令和5年度主要事業の概要【国際文化観光局】

〔新〕印は、令和5年度新規事業です。

丸数字は、事業の対象区域を示すものです。

- ① 全市町村
- ② 政令市を除く市町村
- ③ 政令市・中核市を除く市町村
- ④ 政令市・中核市・保健所政令市を除く市町村
- ⑤ 横浜市・川崎市を除く市町村
- ⑥ 町村のみ
- ⑦ 特定市町村
- ⑧ その他

産業・労働

1 観光産業の振興

(1) 観光データの活用

一部〔新〕ア 観光振興計画推進事業費 ① 14,545千円

「第5期神奈川県観光振興計画」で定める目標の達成状況の検証や、観光施策におけるPDCAサイクルの確立を行うため、スマートフォンの位置情報等の活用により、国内観光客に加えて、新たに外国人観光客を対象とした観光データを収集・分析する。

イ 観光客実態調査事業費 ① 12,955千円

本県を訪れた国内外の観光客の属性やニーズ等を把握・分析するため、アンケート調査を実施し、効果的な観光施策の展開に活用する。

(2) 観光資源の発掘・磨き上げや地域で活躍する観光人材の育成

ア 神奈川県観光魅力創造協議会運営事業費 ① 14,567千円

国内外の観光客の誘致を促進し、地域経済の更なる活性化を図るため、神奈川県観光魅力創造協議会の運営及び事業支援を行い、観光コンテンツの発掘・磨き上げや、魅力的な周遊コースの開発等を行う。

イ かながわ認定観光案内人認定事業費 ① 4,500千円

外国人観光客の誘致を促進するため、自然、歴史、食、文化等の観光コンテンツに高い専門性を有する通訳ガイドを育成し、「かながわ認定観光案内人 (Official Kanagawa Tour Guide)」として認定する。

ウ 地域観光振興事業費 ① 8,200千円

各地域の観光振興を図るため、市町村、各観光協会、民間事業者と連携した観光キャンペーン等を実施する。

(3) 観光客の受入環境整備

ア 観光客受入環境整備費補助 ① 30,225千円

観光客が快適に滞在できる環境づくりや新たな観光需要に対応するため、多言語表記の整備やマイクロツーリズム、DX整備等に取り組む民間事業者に対して補助する。

・補助率：1／2 補助上限額：100万円

(4) 地域の特徴や意見を踏まえた国内外への戦略的プロモーション

- ア 観光の核づくり推進費補助 ⑦※ 30,000千円
横浜、鎌倉、箱根に次ぐ国際観光地の創出に向けたネクストステージとして、観光の核づくり地域である城ケ島・三崎、大山、大磯の3地域における民間事業者と連携した主体的かつ効果的な取組等に対して補助する。

※ 城ケ島・三崎地域（三浦市）、大山地域（伊勢原市、秦野市、厚木市）、大磯地域（大磯町）が対象

- イ 国内観光プロモーション事業費 ① 191,079千円
観光客の誘致促進を図るため、デジタル技術を活用したプロモーションを展開するとともに、鉄道事業者やガイド団体、地域と連携した取組等を行う。

- ウ 国内観光プロモーション事業費補助 ① 33,879千円
県外からの誘客や県内周遊を促進するため、（公社）神奈川県観光協会が行う観光情報の発信等に対して補助する。

- エ 寄附金返礼事業費 ① 12,723千円
本県が推進する政策に対して寄附をしていただいた個人へ感謝の意を届けるとともに、県内への誘客促進や「かながわの名産100選」のPRを図るため、体験ツアーの利用券やギフトセット等を送付する。

- 一部 ⑧オ テーマ別観光プロモーション事業費 ① 20,921千円
外国人観光客の誘致を促進するため、富裕層やMICEに係る誘致事業に加えて、新たにサステナブルツーリズムの推進に取り組むなど、多様なニーズや客層に対応したテーマ別のプロモーションを行う。

- 一部 ⑧カ 海外市場別観光プロモーション事業費 ① 33,049千円
外国人観光客の誘致を促進するため、中国、アメリカ、ベトナムに加えて新たにイギリスに設置する観光レップを通じて観光情報の収集やセールス等を行う。

- キ 民間事業者等連携観光振興促進事業費 ① 2,700千円
外国人観光客の誘致を促進するため、（一社）関東観光広域連携事業推進協議会（関東広域DMO）との連携事業など、誘致促進効果が高いと考えられる取組について、民間事業者等と連携したプロモーションを行う。

- ク 外国語観光情報発信事業費 ① 50,941千円
外国人観光客の誘致を促進するため、外国語観光情報ウェブサイトやSNSを活用して本県の観光情報を多言語で発信する。

(5) 観光関連産業の成長促進

- ア アンテナショップ運営委託事業費 ① 23,570千円
アンテナショップ「かながわ屋」における県産品の展示・販売を通じて、神奈川の魅力を広く発信し、認知度の向上を図る。

- イ かながわ産品魅力発信事業費補助 ① 17,100千円
「かながわの名産100選」をはじめとする県産品の発掘・魅力発信や、物産展への出展、オンライン販売サイトの運営等を通じた観光PRを行う事業者に対して補助する。

県民生活

1 多文化共生の地域社会づくり

(1) 多文化理解の推進

- ア 地球市民かながわプラザ指定管理費 ① 294,554千円
地球市民かながわプラザの展示学習事業、外国籍県民支援事業、NPO等活動支援事業等を実施するとともに、施設の管理運営を行う。

- イ 多文化共生推進事業費 ① 9,738千円
県民の多文化理解を更に促進するため、民族団体やNPO等とともに実施する多文化共生事業の企画運営に対する支援等を行う。

- ウ ベトナム文化等交流事業費 ① 54,806千円
将来にわたる両地域の継続的な成長と発展を目指し、文化、食、観光、経済など幅広い分野で相互交流を促進するため、「ベトナムフェスタ in 神奈川」及び「KANAGAWA FESTIVAL in HANOI」の開催の支援等を行う。

(2) 外国籍県民がくらしやすい環境づくりの推進

- 一部^新ア 多言語情報支援事業 ① 54,159千円
外国籍県民等が安全・安心に過ごすことができる環境をつくり、多文化共生社会を実現するため、「多言語支援センターかながわ」において多言語での情報支援を行う。また、外国人ヤングケアラーを支援するため、外国語対応が必要な家庭への通訳支援を行う。

- イ 地域日本語教育の総合的な体制づくり推進事業 ① 47,433千円
地域における日本語教育の総合的な体制づくりを進めるため、各地域の実情に応じた日本語教育に関するプログラムの企画・調整等を担うコーディネーターの配置等を行う。

- ウ 地域日本語教育の総合的な体制づくり推進事業費補助（市町村） ① 6,815千円
地域における日本語教育の総合的な体制づくりを進めるため、日本語教室の運営等に取り組む市町村に対して補助する。

- エ （公財）かながわ国際交流財団補助金 ① 102,000千円
多文化共生の地域社会づくりを推進するため、（公財）かながわ国際交流財団の多文化共生に係る事業や国際人材育成事業等に対して補助する。

- オ 医療通訳派遣システム事業費 ① 4,056千円
外国籍県民等が安心して医療を受けられるように、協定を結んだ医療機関からの派遣依頼を受け、医療通訳を派遣するシステムの運営を行う。

カ 外国籍県民施策推進事業費 ① 3,997千円

外国籍県民の意見を県政に反映させるため、「外国籍県民かながわ会議」を開催するとともに、国際政策の推進を図るため、「かながわ国際政策推進懇話会」を開催する。また、多言語による定期情報紙「こんにちは神奈川」を発行するなど、多言語での情報発信を行う。

2 世界の地域・人との交流の推進

(1) 地域からの国際交流・協力の推進

ア 友好県省道交流・協力推進費 ① 8,694千円

韓国・京畿道において実施される、県、韓国・京畿道及び中国・遼寧省の青少年によるスポーツ交流事業等へ選手団を派遣する。また、職員交流事業として、韓国・京畿道への職員派遣、中国・遼寧省からの職員受入れを実施し、3地域の友好交流を更に推進する。

イ 友好訪問団等派遣・受入事業費 ① 4,613千円

県の国際施策の展開を目指し、世界の多様な地域の訪問団の受入れを行う。

ウ 海外人的ネットワーク形成事業費 ① 24,061千円

開発途上地域の発展に寄与するとともに、県の国際施策の展開を支える人的ネットワークを形成するため、開発途上地域をはじめとした諸国から中堅人材や指導者層等を受け入れ、先進施策を中心とした研修や専門技術研修を実施する。

一部 **新**エ 留学生支援事業費 ① 51,043千円

多文化共生社会及びグローバル人材が活躍する活力ある神奈川の実現を図るため、「かながわ国際ファンクラブ KANAFAN STATION」の相談体制を強化するとともに、大規模交流会や県内の文化・歴史等を学ぶ交流プログラムなど、留学生の交流の機会等を拡充する。

一部 **新**オ 留学生就職支援事業費 ① 21,711千円

留学生の県内定着を図るため、就職支援講座や合同会社説明会を開催するとともに、新たに留学生と県内企業との交流会を開催するなど、留学生の県内就職に向けた取組を拡充する。

3 非核・平和意識の普及

(1) 非核・平和意識の普及

ア 非核平和推進事業費 ① 1,240千円

核も戦争もない平和な社会の実現に貢献するため、「神奈川非核兵器県宣言」の趣旨の浸透を図り、自治体やNGO・市民と連携しながら非核平和施策を展開するとともに、拉致問題の風化防止と県民の理解促進を図る。

4 文化芸術の鑑賞・活動のための支援

(1) 県民の文化芸術活動に対する支援

ア 文化活動団体事業補助金 ① 8,850千円

伝統芸能をはじめとする様々な文化芸術の振興を図るため、県内で活動する文化芸術団体の事業に対して補助する。

イ 県美術展開催費 ① 7,853千円

美術作家及び県内中学生・高校生を対象とした公募美術展を開催することで、作品発表の機会を提供し、創作活動の支援を行うことにより人材の育成を図る。

ウ 地域文化振興事業費 ① 55,000千円
文化芸術の振興による創造性豊かな地域づくりのため、負担金を拠出するほか、あらゆる文化芸術分野のアーティスト等に、県庁前日本大通りやオンラインでの発表の機会を提供することにより、その活動を支援する。

一部新 エ マグネット・カルチャー推進費 ① 203,294千円
年齢や障がい等にかかわらず、すべての人が舞台芸術に参加できる共生共創事業に加え、紅葉ヶ丘の広場活性化事業の実施等により、神奈川発の魅力的なコンテンツを創出するとともに、マグカルシアターの開催等によりコンテンツの担い手となる人材の育成等に取り組む。

(2) 文化芸術の創造・発信と鑑賞機会の充実

ア 県民ホール本館指定管理費 ① 626,821千円
県民が質の高い文化芸術を身近に鑑賞できる機会の充実を図るため、オペラ、バレエ等の文化芸術事業を実施するとともに、施設の管理運営を行う。

イ 県民ホール本館設備整備費 ① 45,192千円
県民が安全・安心、かつ、快適に利用できる施設として継続的・安定的に運営するため、計画的に設備整備を行う。

ウ 県民ホール神奈川芸術劇場指定管理費 ① 662,242千円
県民が質の高い文化芸術を身近に鑑賞できる機会の充実を図るため、演劇、ミュージカル、ダンス等の文化芸術事業を実施するとともに、施設の管理運営を行う。

エ 県民ホール神奈川芸術劇場設備整備費 ① 422,690千円
県民が安全・安心、かつ、快適に利用できる施設として継続的・安定的に運営するため、計画的に設備整備を行う。

オ 県立音楽堂指定管理費 ① 217,603千円
県民が質の高い文化芸術を身近に鑑賞できる機会の充実を図るため、コンサート等の文化芸術事業を実施するとともに、施設の管理運営を行う。

カ 県立音楽堂設備整備費 ① 21,285千円
県民が安全・安心、かつ、快適に利用できる施設として継続的・安定的に運営するため、計画的に設備整備を行う。

キ かながわアートホール指定管理費 ① 104,339千円
県民の文化芸術活動の充実を図るため、気軽に音楽に親しめるコンサート等を実施するとともに、施設の管理運営を行う。

ク かながわアートホール設備整備費 ① 4,997千円
県民が安全・安心、かつ、快適に利用できる施設として継続的・安定的に運営するため、計画的に設備整備を行う。

ケ 神奈川近代文学館指定管理費 ① 410,043千円
神奈川県にゆかりのある近代文学に関する文学資料の収集、整理、保存、閲覧及び展示等を行い、また、講演会、朗読会や文字活字文化振興に係る事業等を実施するとともに、施設の管理運営を行う。

コ 神奈川近代文学館設備整備費 ① 18,728千円
県民が安全・安心、かつ、快適に利用できる施設として継続的・安定的に運営するため、計画的に設備整備を行う。

サ 神奈川近代文学館エレベーター改修工事費 ① 14,000千円
近代文学館に設置されているエレベーター1台について、経年劣化が著しいことから、改修工事を行う。

シ 神奈川フィルハーモニー管弦楽団補助金 ① 225,400千円
県民の音楽鑑賞機会の充実を図るため、(公財)神奈川フィルハーモニー管弦楽団に対して補助する。

一部 新 ス マグネット・カルチャー推進費(再掲) ① 203,294千円
年齢や障がい等にかかわらず、すべての人が舞台芸術に参加できる共生共創事業に加え、紅葉ヶ丘の広場活性化事業の実施等により、神奈川発の魅力的なコンテンツを創出するとともに、マグカルシアターの開催等によりコンテンツの担い手となる人材の育成等に取り組む。

(3) 文化芸術人材の育成

一部 新 ア マグネット・カルチャー推進費(再掲) ① 203,294千円
年齢や障がい等にかかわらず、すべての人が舞台芸術に参加できる共生共創事業に加え、紅葉ヶ丘の広場活性化事業の実施等により、神奈川発の魅力的なコンテンツを創出するとともに、マグカルシアターの開催等によりコンテンツの担い手となる人材の育成等に取り組む。

イ 神奈川文化賞・スポーツ賞表彰事業費 ① 5,250千円
神奈川の文化やスポーツの向上、発展に尽力し、その功績が顕著な個人、団体を表彰する。

ウ 県美術展開催費(再掲) ① 7,853千円
美術作家及び県内中学生・高校生を対象とした公募美術展を開催することで、作品発表の機会を提供し、創作活動の支援を行うことにより、人材の育成を図る。

エ 青少年舞台芸術活動推進事業費 ① 14,616千円
青少年の芸術創造活動の推進や情操豊かな児童の育成のため、青少年センターにおいて、青少年に舞台芸術を鑑賞する機会を提供するとともに、舞台制作の支援を行う。

5 文化の継承と発展

(1) 伝統的な文化芸術の振興

ア 伝統芸能等普及振興事業費 ① 20,749千円
多くの県民に伝統芸能に親しむ機会を提供するため、伝統芸能関係団体等と協力して各種公演を開催するとともに、伝統芸能の担い手の育成を図る。

参 考 資 料
(国際文化観光局関連)

1 所管機関・施設一覧

(所管機関)

機 関 名	所 在 地	電 話
パスポートセンター	〒231-0023 横浜市中区山下町 2	045-651-2490
パスポートセンター 川 崎 支 所	〒212-0013 川崎市幸区堀川町 580	044-549-8000
パスポートセンター 県 央 支 所	〒243-0018 厚木市中町 1-5-10	046-223-8671
パスポートセンター 小 田 原 出 張 所	〒250-0042 小田原市荻窪 350-1 (小田原合同庁舎内)	0465-32-8000

(指定管理者制度導入施設)

施 設 名	所 在 地	電 話
地球市民かながわプラザ	〒247-0007 横浜市栄区小菅ヶ谷 1-2-1	045-896-2121
県民ホール(本館) (神奈川芸術劇場)	〒231-0023 横浜市中区山下町 3-1 〒231-0023 横浜市中区山下町 281	045-662-5901 045-633-6500
音 楽 堂	〒220-0044 横浜市西区紅葉ヶ丘 9-2	045-263-2567
かながわアートホール	〒240-0017 横浜市保土ヶ谷区花見台 4-2	045-341-7657
神 奈 川 近 代 文 学 館	〒231-0862 横浜市中区山手町 110	045-622-6666

2 主要統計

(1) 外国人

市(区)町村別主要国・地域別外国人数

国・地域数176

	全合計	中国	ベトナム	韓国	フィリピン	ネパール	ブラジル	インド	ペルー	米国	その他 167
県合計	239,301	70,390	29,203	26,733	24,358	9,564	8,606	6,719	6,210	6,031	51,487
横浜市	106,630	40,041	9,811	12,330	8,853	5,039	2,623	3,451	1,271	2,605	20,606
川崎市	46,701	15,491	4,787	7,276	4,972	1,872	858	1,474	477	1,197	8,297
相模原市	17,429	4,356	2,923	1,651	2,139	550	361	732	298	348	4,071
横須賀市	6,370	784	700	735	1,675	306	222	42	262	487	1,157
平塚市	5,396	885	780	426	852	119	606	21	184	69	1,454
鎌倉市	1,723	280	79	287	95	35	33	17	9	213	675
藤沢市	7,349	1,385	867	777	450	121	575	73	461	236	2,404
小田原市	2,808	387	499	299	594	204	114	20	55	43	593
茅ヶ崎市	2,134	413	220	297	235	60	106	27	43	115	618
逗子市	565	52	21	109	51	18	2	5	3	96	208
三浦市	406	30	123	30	51	15	10	1	2	31	113
秦野市	4,050	786	616	233	255	189	480	103	348	35	1,005
厚木市	8,545	1,285	2,126	402	811	125	434	253	694	63	2,352
大和市	7,524	1,559	1,269	706	935	217	293	99	719	99	1,628
伊勢原市	2,851	432	934	134	305	62	219	76	79	19	591
海老名市	3,077	555	471	251	247	110	145	205	116	76	901
座間市	3,580	676	513	291	573	53	155	71	148	106	994
南足柄市	583	175	77	35	62	25	85	3	9	10	102
綾瀬市	4,407	243	1,168	149	192	17	609	15	199	41	1,774
葉山町	273	10	8	41	16	6	2	2	2	65	121
寒川町	1,062	67	310	53	127	18	109	4	40	10	324
大磯町	214	32	6	22	36	1	9	1	1	20	86
二宮町	249	28	18	14	27	26	23	3	8	9	93
中井町	388	19	89	5	206		20	1	29	1	18
大井町	163	54	39	12	16	7	7	1	1	3	23
松田町	136	49	12	7	25	13	7	1		3	19
山北町	94	21	28	10	10		2				23
開成町	161	35	45	14	12	6	21		7	3	18
箱根町	713	61	117	38	49	263	5	3		5	172
真鶴町	75	21		12	14	6	2	2		5	13
湯河原町	445	58	75	59	50	53	5	4	45	14	82
愛川町	3,147	118	441	28	416	28	463	9	700	3	941
清川村	53	2	31		7		1			1	11

注1 本表は、令和5年1月1日現在の県内市区町村の住民基本台帳に登録されている外国人の数の集計値。

(2) 観光

地域別観光客数の年別推移

(単位：千人、%)

区 分		平成29年	平成30年	令和元年	令和2年	令和3年
神奈川県 計	延観光客数	200,694 (5.5)	200,264 (▲ 0.2)	204,668 (2.2)	108,486 (▲ 47.0)	117,251 (8.1)
	日帰り	184,044 (5.6)	182,350 (▲ 0.9)	187,315 (2.7)	97,941 (▲ 47.7)	106,684 (8.9)
	宿泊	16,649 (3.8)	17,914 (7.6)	17,353 (▲ 3.1)	10,544 (▲ 39.2)	10,567 (0.2)
横浜・川崎地域 (横浜市、川崎市)	延観光客数	71,410 (16.1)	67,476 (▲ 5.5)	75,988 (12.6)	33,654 (▲ 55.7)	35,426 (5.3)
	日帰り	64,211 (17.8)	59,145 (▲ 7.9)	67,887 (14.8)	29,050 (▲ 57.2)	30,651 (5.5)
	宿泊	7,199 (2.7)	8,331 (15.7)	8,102 (▲ 2.7)	4,605 (▲ 43.2)	4,775 (3.7)
三浦半島地域 (横須賀市、逗子市、 三浦市、葉山町)	延観光客数	16,185 (1.5)	16,754 (3.5)	16,504 (▲ 1.5)	9,682 (▲ 41.3)	10,932 (12.9)
	日帰り	15,080 (1.9)	15,629 (3.6)	15,496 (▲ 0.9)	9,187 (▲ 40.7)	10,435 (13.6)
	宿泊	1,105 (▲ 3.3)	1,125 (1.8)	1,008 (▲ 10.4)	495 (▲ 50.9)	498 (0.6)
湘南地域 (平塚市、鎌倉市、藤沢市、 茅ヶ崎市、寒川町、 大磯町、二宮町)	延観光客数	51,021 (▲ 4.6)	52,408 (2.7)	51,782 (▲ 1.2)	27,357 (▲ 47.2)	29,484 (7.8)
	日帰り	49,919 (▲ 4.5)	51,211 (2.6)	50,564 (▲ 1.3)	26,508 (▲ 47.6)	28,519 (7.6)
	宿泊	1,102 (▲ 5.7)	1,197 (8.6)	1,218 (1.8)	850 (▲ 30.2)	964 (13.4)
箱根・湯河原地域 (小田原市、南足柄市、 開成町、箱根町、 真鶴町、湯河原町)	延観光客数	33,433 (7.2)	33,529 (0.3)	31,414 (▲ 6.3)	21,531 (▲ 31.5)	24,338 (13.0)
	日帰り	27,679 (6.6)	27,916 (0.9)	25,959 (▲ 7.0)	17,926 (▲ 30.9)	21,030 (17.3)
	宿泊	5,754 (10.2)	5,612 (▲ 2.5)	5,455 (▲ 2.8)	3,605 (▲ 33.9)	3,308 (▲ 8.2)
丹沢・大山地域 (秦野市、厚木市、伊勢原市、 中井町、大井町、松田町、 山北町、愛川町、清川村)	延観光客数	13,971 (2.2)	16,249 (16.3)	15,177 (▲ 6.6)	10,760 (▲ 29.1)	11,497 (6.8)
	日帰り	13,265 (2.5)	15,465 (16.6)	14,432 (▲ 6.7)	10,378 (▲ 28.1)	11,060 (6.6)
	宿泊	706 (▲ 2.9)	784 (11.0)	745 (▲ 5.0)	382 (▲ 48.7)	437 (14.4)
相模湖・相模川流域 (相模原市、大和市、 海老名市、座間市、綾瀬市)	延観光客数	14,673 (1.1)	13,847 (▲ 5.6)	13,803 (▲ 0.3)	5,502 (▲ 60.1)	5,574 (1.3)
	日帰り	13,891 (1.0)	12,983 (▲ 6.5)	12,977 (▲ 0.0)	4,894 (▲ 62.3)	4,989 (1.9)
	宿泊	782 (2.8)	864 (10.5)	826 (▲ 4.4)	608 (▲ 26.4)	585 (▲ 3.8)

注1 ()内数値は「前年増減率(%)」を示す。

注2 数字の単位未満は四捨五入しているため、合計と内訳の計が一致しない場合がある。

神奈川県文化プログラム



神奈川県文化プログラムのマーク