



神奈川県

令和4年度

# 福祉子どもみらい局事務事業の概要

---

令和4年6月



# 目 次

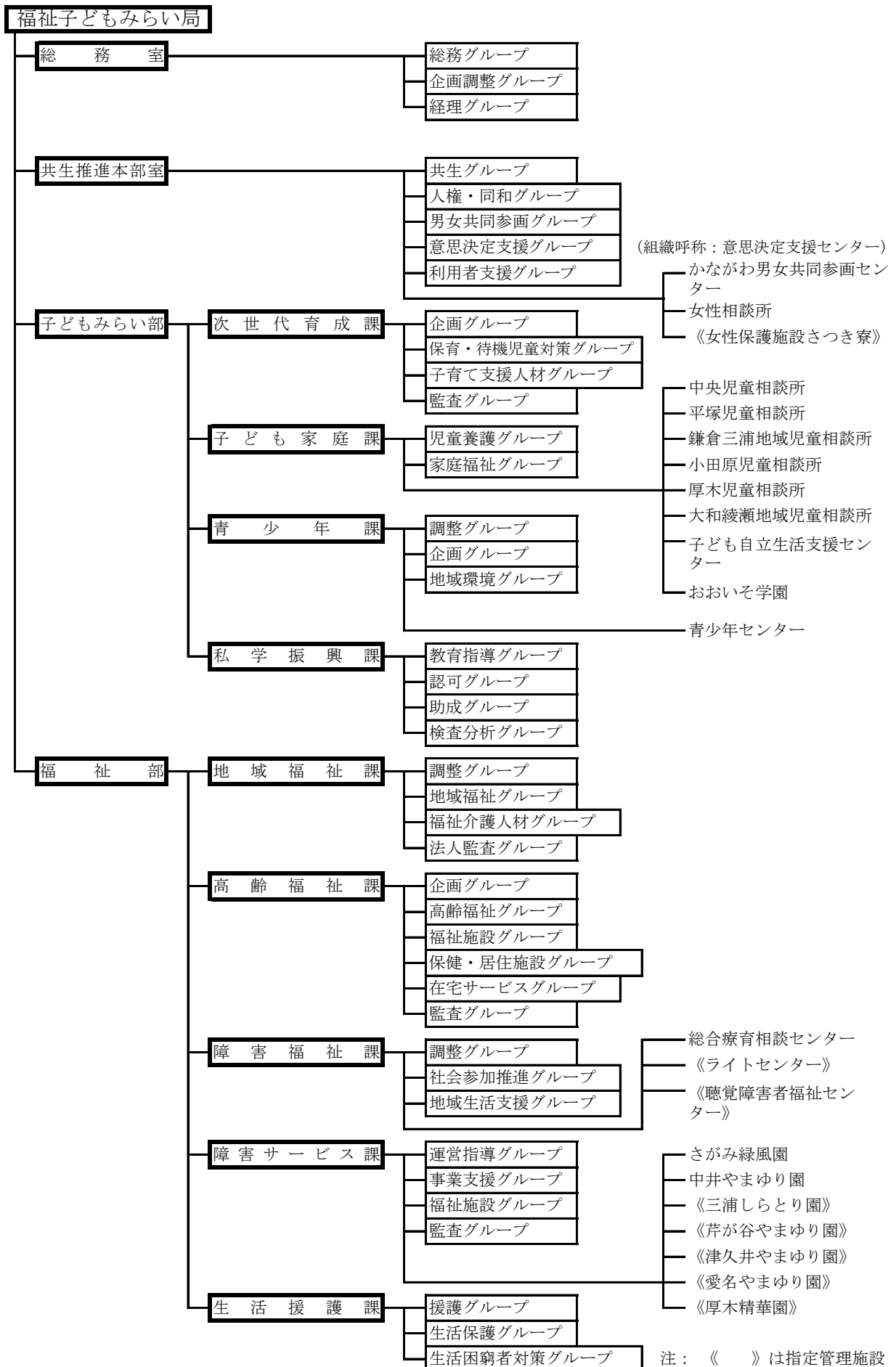
	ページ
<b>I 組織の概要</b>	
1 機構図	1
2 幹部職員一覧	2
3 各室課分掌事務	3
4 出先機関	8
5 指定管理施設	10
6 附属機関	11
7 職員の配置状況	13
<b>II 予算の概要</b>	
1 福祉子どもみらい局款項別予算額	15
<b>III 施策の概要</b>	
1 令和4年度主要事業体系図	17
2 令和4年度主要事業の概要	25



# I 組織の概要

# 1 機構図

令和4年4月1日現在



## 2 幹部職員一覧

### (1) 本庁機関

令和4年4月1日現在

職 名	氏 名	職 名	氏 名
福祉子どもみらい局長	橋本和也	意思決定支援担当課長 〈意思決定支援センター副センター長〉	岡田計一
共生担当局長	川名勝義	利用者支援担当課長	平野潤一
副局長	水町友治	次世代育成課長	後明ともみ
参事監（福祉企画担当） 〈意思決定支援センター長〉	道躰正成	子ども家庭課長	長谷川愉
総務室長	山田修	青少年課長	長島圭太
共生推進本部室長	本間健志	私学振興課長	山中毅
子どもみらい部長	松谷順子	地域福祉課長	河田貴子
福祉部長	山本千恵	高齢福祉課長	垣中直也
生活困窮者対策担当部長	大澤靖史	介護サービス担当課長	諸星仁志
企画調整担当課長 〈企画調整官〉 〈広報官〉 〈SDGs調整官〉	清水明	障害福祉課長	鳥井健二
		障害サービス課長	高橋朋生
管理担当課長	野村雅朗	県立障害者施設指導担当課長	吉田信雄
経理担当課長	片田孝之	生活援護課長（兼）	（再掲）大澤靖史
共生担当課長	小手陽子	生活困窮者対策担当課長	深石薫
人権男女共同参画担当課長	宮崎美由紀		

### (2) 出先機関

職 名	氏 名	職 名	氏 名
かながわ男女共同参画センター所長	福田美子	大和綾瀬地域児童相談所長	白井泉
女性相談所長	大澤弘美	子ども自立生活支援センター所長	中野美智子
中央児童相談所長	栗山仁	おおいそ学園長	矢澤隆
平塚児童相談所長	杉山徹	青少年センター館長	兄内宏
鎌倉三浦地域児童相談所長	妹尾洋之	総合療育相談センター所長（兼）	濱卓至
小田原児童相談所長	野坂正径	さがみ緑風園長	弘末竜久
厚木児童相談所長	山岸秀俊	中井やまゆり園長	菅野大史

### 3 各室課分掌事務

令和4年4月1日現在

室課名	グループ名	分 掌 事 務
総務室	総務グループ	<ol style="list-style-type: none"> <li>1 局内の部課長会議その他の連絡及び調整に関すること。</li> <li>2 局内所属職員の人事及び給与、旅費等の総括に関すること。</li> <li>3 局の所管行政に係る事務能率の増進に関すること。</li> <li>4 局の組織及び職員の定数に関すること。</li> <li>5 表彰に関すること。</li> <li>6 局の所管行政に係る情報公開、情報提供、個人情報の保護の総括に関すること。</li> <li>7 その他の局内他室課の主管に属しないこと。</li> </ol>
	企画調整グループ	<ol style="list-style-type: none"> <li>1 局の所管行政に係る企画及び調整に関すること。</li> <li>2 局の所管行政に係る重要事業の進行管理に関すること。</li> <li>3 局の所管行政諸施策の普及広報及び広聴に関すること。</li> <li>4 局の所管行政の連絡調整に関すること。</li> <li>5 局の予算編成に関すること。</li> <li>6 社会福祉審議会に関すること。</li> </ol>
	経理グループ	<ol style="list-style-type: none"> <li>1 局の予算の経理(他室課の主管に属するものを除く。)に関すること。</li> <li>2 局の決算、監査に関すること。</li> </ol>
共生推進本部	共生グループ	<ol style="list-style-type: none"> <li>1 人事、予算、広報・広聴等に関すること。</li> <li>2 共生社会の推進に関すること。</li> <li>3 とともに生きる社会かながわ憲章の普及啓発に関すること。</li> <li>4 とともに生きる社会かながわ推進週間に関すること。</li> </ol>
	人権・同和グループ	<ol style="list-style-type: none"> <li>1 人権行政に係る施策の総合的企画及び調整に関すること。</li> <li>2 同和对策事業に関すること。</li> </ol>
	男女共同参画グループ	<ol style="list-style-type: none"> <li>1 男女共同参画社会の形成に係る施策の総合的企画及び調整に関すること。</li> <li>2 売春防止法の施行及び女性の保護に関すること。</li> <li>3 配偶者からの暴力の防止及び被害者の保護等に関する法律の施行に関すること。</li> <li>4 神奈川県男女共同参画推進条例の施行に関すること。</li> <li>5 かながわ男女共同参画センター及び女性相談所に関すること。</li> </ol>
	意思決定支援グループ (意思決定支援センター)	<ol style="list-style-type: none"> <li>1 津久井やまゆり園の利用者の意思決定支援に関すること。</li> <li>2 津久井やまゆり園の利用者の地域生活移行に関すること。</li> <li>3 障がい者の意思決定支援の普及・定着に関すること。</li> </ol>
	利用者支援グループ	<ol style="list-style-type: none"> <li>1 (仮称)当事者目線の障がい福祉推進条例の制定に関すること。</li> <li>2 当事者目線の支援の推進方策の検討に関すること。</li> </ol>
次世代育成課	企画グループ	<ol style="list-style-type: none"> <li>1 人事、予算等に関すること。</li> <li>2 地域子ども・子育て支援事業に関すること。</li> <li>3 子ども・子育て支援新制度の運用に関すること。</li> <li>4 県子ども・子育て会議の運営に関すること。</li> <li>5 「かながわ子どもみらいプラン」(県子ども・子育て支援事業支援計画、次世代育成支援対策推進法に基づく地域行動計画)に関すること。</li> <li>6 子育て応援に関すること。</li> <li>7 子どもの貧困対策推進計画に関すること。</li> <li>8 子どもの貧困対策の総合的企画及び調整に関すること。</li> </ol>



室課名	グループ名	分 掌 事 務
次世代育成課	保育・待機児童対策グループ	<ul style="list-style-type: none"> <li>1 保育施策の企画・調整に関する事。</li> <li>2 保育所の設置認可、運営指導に関する事。</li> <li>3 保育所の施設整備に関する事。</li> <li>4 認定こども園の認可・認定に関する事。</li> <li>5 私設保育施設に関する事。</li> <li>6 施設型給付等の運用に関する事。</li> </ul>
	子育て支援人材グループ	<ul style="list-style-type: none"> <li>1 保育士の養成・確保に関する事。</li> <li>2 放課後児童健全育成事業に関する事。</li> <li>3 子育て支援員に関する事。</li> </ul>
	監査グループ	<ul style="list-style-type: none"> <li>1 当課所管の社会福祉施設・法人等の指導監査に関する事。</li> <li>2 社会福祉法人(次世代育成課所管)の認可等に関する事。</li> </ul>
子ども家庭課	児童養護グループ	<ul style="list-style-type: none"> <li>1 人事、予算等に関する事。</li> <li>2 広報、広聴に関する事。</li> <li>3 社会的養育推進計画に関する事。</li> <li>4 児童福祉審議会に関する事。</li> <li>5 児童養護施設等の整備及び許認可に関する事。</li> <li>6 児童相談所及び児童入所施設(障害児施設を除く。以下同じ。)の運営指導に関する事。</li> <li>7 児童委員及び主任児童委員に関する事。</li> <li>8 児童入所施設の措置費に関する事。</li> <li>9 所管出先機関に関する事。</li> </ul>
	家庭福祉グループ	<ul style="list-style-type: none"> <li>1 児童扶養手当及び特別児童扶養手当に関する事。</li> <li>2 児童手当法の施行に関する事。</li> <li>3 母子福祉及び交通遺児援護に関する事。</li> <li>4 母子家庭等自立支援の推進に関する事。</li> <li>5 母子父子寡婦福祉資金に関する事。</li> <li>6 母子生活支援施設、助産施設の許認可、運営指導及び措置費に関する事。</li> <li>7 ひとり親家庭医療費助成事業に関する事。</li> <li>8 小児医療費助成事業に関する事。</li> <li>9 小児慢性特定疾病審査会に関する事。</li> <li>10 小児慢性特定疾病医療給付事務に関する事。</li> <li>11 育成・養育医療給付事務に関する事。</li> </ul>
青少年課	調整グループ	<ul style="list-style-type: none"> <li>1 人事、予算等に関する事。</li> <li>2 青少年課所管施設の維持管理に関する事。</li> <li>3 青少年育成表彰に関する事。</li> </ul>
	企画グループ	<ul style="list-style-type: none"> <li>1 青少年行政の総合的企画及び調整に関する事。</li> <li>2 子ども・青少年みらい本部部会に関する事。</li> <li>3 青少年問題協議会に関する事。</li> <li>4 かながわ青少年育成・支援指針に関する事。</li> <li>5 子ども・若者総合相談センターに関する事。</li> <li>6 ひきこもり地域支援センターに関する事。</li> <li>7 地域若者サポートステーションに関する事。</li> <li>8 ひきこもり支援サイトに関する事。</li> <li>9 恋カナ！プロジェクトに関する事。</li> </ul>
	地域環境グループ	<ul style="list-style-type: none"> <li>1 社会環境の健全化の推進に関する事。</li> <li>2 青少年に係る地域活動及び非行防止活動に関する事。</li> <li>3 青少年保護育成条例の施行に関する事。</li> <li>4 青少年喫煙飲酒防止条例の施行に関する事。</li> <li>5 青少年関係団体への支援に関する事。</li> </ul>

室課名	グループ名	分 掌 事 務
私学振興課	教育指導グループ	1 人事、予算等に関すること。 2 私学行政の企画調整及び教育相談・指導に関すること。 3 私立学校教職員の叙位叙勲等に関すること。
	認可グループ	1 私立学校、学校法人の設置認可等に関すること。 2 公私協調に関すること。
	助成グループ	1 私立学校に対する助成に関すること。 2 私立高等学校等への就学支援に関すること。
	検査分析グループ	1 学校法人等の検査指導に関すること。 2 私立学校教育職員の表彰に関すること。 3 私立学校の財務状況調査及び財務分析に関すること。
地域福祉課	調整グループ	1 人事、予算等に関すること。 2 広報、広聴に関すること。 3 手話言語の普及・推進に関すること。 4 バリアフリーの街づくりの推進に関すること。
	地域福祉グループ	1 地域福祉推進の企画調整に関すること。 2 地域福祉支援計画及び市町村地域福祉計画に関すること。 3 福祉サービス第三者評価の推進に関すること。 4 高齢者等の権利擁護の推進に関すること。 5 県社会福祉協議会に関すること。 6 民生委員に関すること。 7 地域見守り活動に係る協定に関すること。 8 更生保護に関すること。
	福祉介護人材グループ	1 福祉介護人材の養成・確保対策の推進に関すること。 2 介護支援専門員に関すること。 3 社会福祉士・介護福祉士養成施設の指定・監督等に関すること。 4 介護福祉士実務者研修事業等の指定に関すること。 5 介護職員初任者研修事業等の指定に関すること。 6 介護福祉士等修学資金及び再就職準備金貸付に関すること。 7 介護賞、かながわ福祉みらい賞に関すること。
	法人監査グループ	1 社会福祉法人(福祉部所管)の指導監査・認可等に関すること。 2 日本赤十字社神奈川県支部、(社福)神奈川県共同募金会等に関すること。
高齢福祉課	企画グループ	1 人事、予算等に関すること。 2 広報、広聴に関すること。 3 高齢者保健福祉計画に関すること。 4 地域包括ケアシステムの推進に関すること。 5 介護保険に係る保険者(市町村)の支援に関すること。 6 介護保険審査会の運営に関すること。 7 要介護認定事務の支援に関すること。
	高齢福祉グループ	1 高齢者の生きがい対策・社会参画の推進に関すること。 2 認知症施策に関すること。 3 高齢者虐待防止に関すること。 4 介護予防事業に関すること。
	福祉施設グループ	1 特別養護老人ホームの整備、設置認可・運営指導に関すること。 2 養護老人ホーム及び軽費老人ホームに関すること。 3 介護老人福祉施設の指定・指導に関すること。 4 地域医療介護総合確保基金(介護分)に関すること。 5 県有財産に関すること。

室課名	グループ名	分 掌 事 務
高齢福祉課	保健・居住施設グループ	1 介護老人保健施設及び介護医療院の整備、開設許可・運営指導に関すること。 2 介護療養型医療施設及び特定施設の指定・運営指導に関すること。 3 有料老人ホーム及びサービス付き高齢者向け住宅(入居者のサービスに係るものに限る。)の運営指導に関すること。
	在宅サービスグループ	1 介護保険事業者(居宅サービス等)の指定・指導に関すること。 2 介護サービス情報の公表に関すること。
	監査グループ	1 当課所管の社会福祉施設等の指導監査に関すること。
障害福祉課	調整グループ	1 人事、予算等に関すること。 2 広報、広聴に関すること。 3 かながわ障がい者計画、神奈川県障がい福祉計画に関すること。 4 障がい者関係団体の指導育成に関すること。 5 心身障害者扶養共済制度に関すること。 6 障害者手帳に関すること。 7 総合療育相談センターに関すること。
	社会参加推進グループ	1 障がい者の就労支援等に関すること。 2 障害者自立支援医療等に関すること。 3 神奈川県ライトセンター、神奈川県聴覚障害者福祉センターの運営指導に関すること。
	地域生活支援グループ	1 障害者自立支援給付費負担金及び地域生活支援事業費補助金に関すること。 2 相談支援体制の整備に関すること。 3 障がい児療育支援に関すること。 4 在宅重度障害者等手当の支給に関すること。 5 障がい者虐待防止に関すること。(入所施設に係るものを除く。) 6 障がい者差別の解消に関すること。 7 医療的ケア児及びその家族に対する支援に関する法律(他課の主管に属するものを除く。)に関すること。
障害サービス課	運営指導グループ	1 人事、予算等に関すること。 2 広報、広聴に関すること。 3 さがみ緑風園及び中井やまゆり園に関すること。 4 県有財産に関すること。 5 芹が谷やまゆり園、津久井やまゆり園、愛名やまゆり園、厚木精華園及び三浦しらとり園の運営指導に関すること。
	事業支援グループ	1 障害者総合支援法の施行に関すること。 2 障害者総合支援法に基づく事業者の指定及び指導に関すること。 3 児童福祉法に基づく事業者(児童発達支援センター以外の障害児通所支援に関するものに限る。)の指定及び指導に関すること。 4 県障害者介護給付費等不服審査会の運営に関すること。
	福祉施設グループ	1 障害児施設の援護措置費等支弁及び補助に関すること。 2 障害児者施設(県立を除く。)の整備及び許認可、運営指導に関すること。 3 グループホーム等に関すること。 4 児童福祉法に基づく事業者(児童福祉施設に係るものに限る。)の指定及び指導に関すること。 5 三浦しらとり園の運営指導に関すること。 6 障がい者虐待防止に関すること。(入所施設に係るものに限る。)
	監査グループ	1 障害者総合支援法及び児童福祉法に基づく指導及び監査に関すること。 2 社会福祉法に基づく事業者等の指導監査の実施に関すること。 3 指定障害福祉サービス事業所等の情報公表制度に関すること。

室課名	グループ名	分 掌 事 務
生 活 援 護 課	援護グループ	<ul style="list-style-type: none"> <li>1 人事、予算等に関すること。</li> <li>2 中国残留邦人等帰国者の自立の支援に関すること。</li> <li>3 未帰還者留守家族等援護法及び未帰還者に関する特別措置法の施行に関すること。</li> <li>4 戦傷病者戦没者遺族等援護法、恩給法(旧軍人、軍属関係)及び戦傷病者特別援護法の施行に関すること。</li> <li>5 旧軍人軍属等の身分の取扱い事務に関すること。</li> <li>6 戦没者の慰霊及び戦没者慰霊堂に関すること。</li> <li>7 戦没者等の妻、父母等に対する特別給付金及び戦没者等の遺族に対する特別弔慰金に関すること。</li> <li>8 行旅病人及び行旅死亡人に関すること。</li> <li>9 原子爆弾被爆者に対する援護事業に関すること。</li> <li>10 旧相模海軍工廠ガス障害者援護対策事業に関すること。</li> </ul>
	生活保護グループ	<ul style="list-style-type: none"> <li>1 生活保護法の施行に関すること。</li> <li>2 生活保護法指定医療機関及び指定介護機関の指定、指導及び検査に関すること。</li> <li>3 生活保護法施行事務監査の実施に関すること。</li> <li>4 生活保護関係職員の実務指導・研修に関すること。</li> <li>5 生活保護法に規定する審査請求に関すること。</li> <li>6 生活保護費国庫負担金の交付、調定及び実績報告に関すること。</li> <li>7 生活保護費市分県負担金に関すること。</li> <li>8 生活困窮世帯の子どもの健全育成に関すること。</li> <li>9 医療扶助診療報酬、介護扶助介護報酬の審査及び支払に関すること。</li> <li>10 保護施設事務費、補助金及び通所事業等に関すること。</li> <li>11 社会保障生計調査に関すること。</li> </ul>
	生活困窮者対策グループ	<ul style="list-style-type: none"> <li>1 生活困窮者自立支援法の施行に関すること。</li> <li>2 無料低額宿泊事業の届出等に関すること。</li> <li>3 ホームレスの自立の支援に関すること。</li> <li>4 生活福祉資金等に関すること。</li> <li>5 生活困窮者セーフティネット強化交付金に関すること。</li> <li>6 生活困窮者自立支援金に関すること。</li> <li>7 生活困窮者対策推進本部に関すること。</li> </ul>

#### 4 出先機関

令和4年4月1日現在

所管	出先機関名	所在地及び電話	所掌事務
共生推進本部室	かながわ男女共同参画センター	藤沢市鶴沼石上2-7-1 0466(27)2111	1 女性の自立と男女のあらゆる分野への参画を促進するため、人材育成、調査研究、DV相談、情報発信・意識啓発等の事業を行うこと。
	女性相談所	連絡先 共生推進本部室 045(210)3640	1 売春を行うおそれがある等保護を要する女性の相談、必要な調査、医学的・心理学的及び職能的判定並びに一時保護を実施すること。 2 配偶者からの暴力被害者の保護のための相談に応じるとともに、心身の健康を回復させるための医学的又は心理学的な指導、情報提供・援助並びに一時保護を実施すること。
子ども家庭課	中央児童相談所	藤沢市亀井野3119 0466(84)1600	1 児童の福祉に関し、各市町村の区域を越えた広域的な見地から、実情の把握に努め、専門的な知識及び技術を必要とする相談に応じ、必要な調査及び判定を行い、その調査又は判定に基づいて指導を行い、また、一時保護を行うこと。
	平塚児童相談所 (一時保護定員 25人)	平塚市中原3-1-6 0463(73)6888	
	鎌倉三浦地域児童相談所	横須賀市日の出町1-4-7 046(828)7050	
	小田原児童相談所	小田原市荻窪350-1 0465(32)8000	
	厚木児童相談所 (一時保護定員 25人)	厚木市水引2-11-7 046(240)6430	
	大和綾瀬地域児童相談所 (一時保護定員 30人)	藤沢市亀井野3119 0466(81)8066	
	子ども自立生活支援センター (定員 第一課 (乳児院) 12人 第二課 (障害児施設) 42人 第三課 (心理治療施設) 42人)	平塚市片岡991-1 0463(56)0303	
おおいそ学園	中郡大磯町生沢527 0463(71)0590	1 児童自立支援施設として、不良行為をなし、又はなすおそれのある児童及び家庭環境その他の環境上の理由により生活指導等を要する児童を入園させ、個々の児童の状況に応じて必要な指導を行い、その自立を支援し、併せて退園した者について相談その他の援助を行うこと。	

所管	出先機関名	所在地及び電話	所掌事務
青少年課	青少年センター	横浜市西区紅葉ヶ丘9-1 045(263)4400	1 青少年の健全な育成を図り、併せて県民の教養の向上に資すること。
障害福祉課	総合療育相談センター	藤沢市亀井野3119 0466(84)5700	1 児童の心身の健全な発達に関する複雑又は困難な問題について相談に応じ、並びに身体障がい者及び知的障がい者に関する総合的な相談、判定、指導等を行い、併せてこれらの方に対して診療、療育訓練等を実施すること。
障害サービス課	さがみ緑風園 (定員 120人)	相模原市南区麻溝台 2-4-18 042(766)2255	1 障害者支援施設として、主に身体障がい者に対して、入浴、排泄及び食事等の介護、生活等に関する相談及び助言その他の必要な日常生活上の支援と創作活動又は生産活動の機会の提供、その他身体機能又は生活能力向上のための支援を行うこと。
	中井やまゆり園 (定員 140人)	足柄上郡中井町境218 0465(81)0288	1 障害者支援施設として、主に知的障がい者に対して、入浴、排泄及び食事等の介護、生活等に関する相談及び助言その他の必要な日常生活上の支援と創作活動又は生産活動の機会の提供、その他身体機能又は生活能力向上のための支援を行うこと。

## 5 指定管理施設

令和4年4月1日現在

所管	施設名	所在地及び電話	設置目的	指定管理者 (指定管理期間)
共生推進本部室	女性保護施設 さつき寮	連絡先 共生推進本部室 045(210)3640	1 売春防止法の規定により、都道府県が任意に設置できる社会福祉施設で、家庭関係の破綻、生活の困窮等様々な理由により、生活上困難な問題を抱えた女性や暴力被害女性に対し、安心・安全な生活の場を提供し、自立を支援すること。	神奈川県民生福祉協会 〔平成28年4月から 令和8年3月まで〕
障害福祉課	ライトセンター	横浜市旭区 二俣川1-80-2 045(364)0023	1 視覚障がい者に対して各種の指導訓練、スポーツ活動の振興等を行うとともに、点字・録音図書の製作・貸出し等により情報提供を行うこと。 2 視覚障がいへの理解促進・普及活動やボランティア育成を行うこと。	日本赤十字社 〔令和3年4月から 令和8年3月まで〕
	聴覚障害者福祉センター	藤沢市藤沢 933-2 0466(27)1911	1 聴覚障がい者に対して各種の指導訓練等を行うとともに、字幕入り映像ライブラリーの制作・貸出し等により日常生活に必要な情報の提供等を行うこと。	神奈川聴覚障害者総合福祉協会 〔令和3年4月から 令和8年3月まで〕
障害サービス課	三浦しらとり園 障害児入所施設(定員40人) 障害者支援施設(定員112人)	横須賀市長沢 4-13-1 046(848)5255	1 障害児入所施設として、主に知的障がいのある児童を入園させて保護するとともに、適切な治療及び知識技能の付与を行うこと。 2 障害者支援施設として、主に知的障がい者に対して、入浴、排泄及び食事等の介護、生活等に関する相談及び助言その他の必要な日常生活上の支援と創作活動又は生産活動の機会の提供、その他身体機能又は生活能力向上のための支援を行うこと。	清和会 〔平成23年4月から 令和5年3月まで〕
	芹が谷やまゆり園 (定員 66人)	横浜市港南区 芹が谷2-1236-1 045(443)6890	1 障害者支援施設として、主に知的障がい者に対して、入浴、排泄及び食事等の介護、生活等に関する相談及び助言その他の必要な日常生活上の支援と創作活動又は生産活動の機会の提供、その他身体機能又は生活能力向上のための支援を行うこと。	かながわ共同会 〔平成3年8月から 令和5年3月まで〕
	津久井やまゆり園 (定員 66人)	相模原市緑区 千木良476 042(684)3511		
	愛名やまゆり園 (定員 120人)	厚木市愛名1000 046(247)0621		
	厚木精華園 (定員 112人)	厚木市上荻野 4835-1 046(291)0780		
			かながわ共同会 〔平成28年4月から 令和8年3月まで〕	

## 6 附属機関

法令に基づくもの

令和4年4月1日現在

所管	名称	所掌事務	委員数
総務室	神奈川県社会福祉審議会	社会福祉法第7条第1項の規定による社会福祉に関する事項の調査審議に関すること。	30人以内
次世代育成課	神奈川県国家戦略特別区域限定保育士試験委員	国家戦略特別区域法第12条の5第8項において読み替えて準用する児童福祉法第18条の8第3項の規定による国家戦略特別区域限定保育士として必要な知識及び技能を有するかどうかの判定に関すること。	34人以内
子ども家庭課	神奈川県児童福祉審議会	児童福祉法第8条の規定による児童、妊産婦及び知的障害者の福祉に関する事項の調査審議並びに芸能、出版物等の推せん及びこれらを製作し、興行する者等に対する勧告に関すること。	26人以内
	神奈川県小児慢性特定疾病審査会	児童福祉法第19条の3第4項の規定による小児慢性特定疾病医療費の支給認定に関すること。	14人以内
私学振興課	神奈川県私立学校審議会	私立学校法第9条の規定に基づき私立学校法に定められた認可事項の審議をするとともに私立学校に関する重要事項について建議する。	18人
高齢福祉課	神奈川県介護保険審査会	介護保険法第183条の規定による保険給付に関する処分又は保険料その他徴収金に関する処分に対する不服の審査、決定等に関すること。	18人以内
障害福祉課	神奈川県障害者施策審議会	障害者基本法第36条第1項の規定に基づき、県における障がい者に関する施策の総合的かつ計画的な推進について必要な事項及びその施策の推進について必要な関係行政機関相互の連絡調整を要する事項を調査審議し、並びにその施策の実施状況を監視すること。	20人以内



条例\*に基づくもの

所管	名称	所掌事務	委員数
共生推進本部室	神奈川県男女共同参画審議会	男女共同参画の推進に関する重要事項及び神奈川県男女共同参画推進条例第14条第1項の規定により申し出があった提案、意見、要望、苦情等の処理につき知事の諮問に応じて調査・審議し、その結果を報告し、又は意見を建議する。	12人以内
次世代育成課	神奈川県子ども・子育て会議	子ども・子育て支援法第77条第4項の規定に基づき、子ども・子育て支援事業支援計画、子ども・子育て支援に関する施策の総合的かつ計画的な推進に関し必要な事項及び当該施策の実施状況につき知事の諮問に応じて調査審議し、その結果を報告し、又は意見を建議し、並びに就学前の子どもに関する教育、保育等の総合的な提供の推進に関する法律第25条の規定に基づき、同法によりその権限に属させられた事項につき知事の諮問に応じて調査審議し、その結果を報告し、又は意見を建議するとともに、幼保連携型認定こども園の学級の編制、職員、設備及び運営に関する基準を定める条例第3条第1項に規定する設備及び運営の向上につき知事の諮問に応じて調査審議し、その結果を報告し、又は意見を建議すること。	20人以内
青少年課	神奈川県青少年問題協議会	地方青少年協議会法に基づき、青少年の指導、育成、保護及び矯正に関する総合的施策の樹立につき必要な重要事項を調査審議するとともに、その実施に関し必要な関係行政機関相互の連絡調整を図る。	20人以内
	神奈川県いじめ問題再調査会	いじめ防止対策推進法第30条第2項及び第31条第2項の規定に基づき、同法第28条第1項の規定による調査の結果につき知事の諮問に応じて調査審議し、その結果を報告する。	10人以内
障害サービス課	神奈川県障害者介護給付費等不服審査会	障害者の日常生活及び社会生活を総合的に支援するための法律第98条第1項の規定に基づき市町村の介護給付費等又は地域相談支援給付費等に係る処分及び、児童福祉法第56条の5の5第2項の規定に基づき市町村の障害児通所給付費又は特例障害児通所給付費に係る処分に対する審査請求につき知事の諮問に応じて調査審議し、その結果を報告すること。	18人以内

\*附属機関の設置に関する条例

## 7 職員の配置状況

所 属		職 種	計	一	福	指	保	医	学	栄	機	
				般	社	導	育	師	芸	養	能	
				事	職	員	士		指	士	訓	
				務					導		練	
									員		職	
本 庁	総 務 室	28	27	1								
	共 生 推 進 本 部 室	39	28	11								
	子 ど も み ら い 部	次 世 代 育 成 課	31	29	1							
		子 ども 家 庭 課	25	20	5							
		青 少 年 課	17	17								
		私 学 振 興 課	30	30								
	福 祉 部	地 域 福 祉 課	27 (1)	23 (1)	4							
		高 齢 福 祉 課	54 (1)	45	7 (1)							
		障 害 福 祉 課	23	17	6							
		障 害 サ ー ビ ス 課	38 (3)	25 (1)	13 (2)							
		生 活 援 護 課	25	18	7							
	小 計	337 (5)	279 (2)	55 (3)								
	出 先 機 関	か な が わ 男 女 共 同 参 画 セ ン タ	15 (2)	14 (1)	1 (1)							
		女 性 相 談 所	14 (1)	3 (1)	11							
中 央 児 童 相 談 所		73 (4)	5	67 (4)								
平 塚 児 童 相 談 所		71 (4)	3 (1)	63		1 (1)						
鎌 倉 三 浦 地 域 児 童 相 談 所		27 (1)	2 (1)	24								
小 田 原 児 童 相 談 所		43 (1)	2 (1)	40								
厚 木 児 童 相 談 所		83 (5)	3	77 (3)								
大 和 綾 瀬 地 域 児 童 相 談 所		54	1	51		1						
子 ども 自 立 生 活 支 援 セ ン タ		114 (4)	6 (1)	93 (3)			2			1		
お お い そ 学 園		35	4	28						1		
青 少 年 セ ン タ		28 (5)	11 (3)	1	8 (1)				8 (1)			
総 合 療 育 相 談 セ ン タ		67 (5)	8 (1)	20 (2)				5			11	
さ が み 緑 風 園		63 (5)	5 (1)	56 (4)						1		
中 井 や ま ゆ り 園		126 (11)	4 (1)	114 (7)		1 (1)				1		
小 計	813 (48)	71 (12)	646 (24)	8 (1)	3 (2)	7	8 (1)	4	11			
合 計	1,150 (53)	350 (14)	701 (27)	8 (1)	3 (2)	7	8 (1)	4	11			

(注) 1 ( ) 内は再任用職員で内数。

(注) 2 兼務、併任は、本務者ベースで集計。

令和4年4月1日現在

保 健 師	看 護 職	自 動 車 運 転 職	電 話 交 換 職	調 理 職	洗 濯 技 能 職
1					
2					
3					
1					
1				3 (2)	
1					
1					
1				2 (2)	
1					
	12				
	1	1			
	23 (2)				
					1
	3	1 (1)		2 (1)	
6	39 (2)	2 (1)		7 (5)	1
9	39 (2)	2 (1)		7 (5)	1

県 警 察	市 町 村 交 流	都 道 府 県 交 流	市 町 村 等 研 修 員
2	1		
	1		
	1		
2	3		
1			2
			1
1			
2			3
4	3		3



## Ⅱ 予算の概要

# 1 福祉子どもみらい局款項別予算額

## (1) 一般会計

(単位：千円)

内 訳 科 目	令和4年度 当初予算額 A	令和3年度 当初予算額 B	対前年度比較		令和4年度の財源内訳			
			増減額 A-B	伸率 A/B	特定財源			一般財源
					国庫 支出金	県 債	その他	
(款)総務費	922,149	331,452	590,697	278.2%	31,836	389,000	17,916	483,397
(項)青少年費	922,149	331,452	590,697	278.2%	31,836	389,000	17,916	483,397
(款)民生費	341,618,421	312,003,487	29,614,934	109.5%	32,909,361	299,000	18,144,230	290,265,830
(項)社会福祉費	17,042,598	16,167,842	874,756	105.4%	3,205,895	-	1,674,008	12,162,695
(項)障害福祉費	78,154,156	72,461,326	5,692,830	107.9%	6,537,956	15,000	1,017,778	70,583,422
(項)老人福祉費	135,449,058	118,053,331	17,395,727	114.7%	12,450,482	151,000	10,304,410	112,543,166
(項)生活保護費	8,785,143	8,339,198	445,945	105.3%	5,267,765	-	60,548	3,456,830
(項)児童福祉費	102,187,466	96,981,790	5,205,676	105.4%	5,447,263	133,000	5,053,690	91,553,513
使途を指定しない収入	-	-	-	-	-	-	33,796	△ 33,796
(款)教育費	66,090,742	67,505,491	△ 1,414,749	97.9%	17,873,491	-	96,492	48,120,759
(項)私学振興費	66,090,742	67,505,491	△ 1,414,749	97.9%	17,873,491	-	96,492	48,120,759
福祉子ども みらい局 計	408,631,312	379,840,430	28,790,882	107.6%	50,814,688	688,000	18,258,638	338,869,986

(2) 特別会計

ア 介護保険財政安定化基金会計

(単位：千円)

内 訳 科 目	令和4年度	令和3年度	対前年度比較		令和4年度の財源内訳	
	当初予算額 A	当初予算額 B	増減額 A-B	伸 率 A/B	財産収入	諸収入
(款)介護保険財政安定化費	5,801	5,800	1	100.0%	5,800	1
(項)積立金	5,801	5,800	1	100.0%	5,800	1

イ 母子父子寡婦福祉基金会計

(単位：千円)

内 訳 科 目	令和4年度	令和3年度	対前年度比較		令和4年度の財源内訳				
	当初予算額 A	当初予算額 B	増減額 A-B	伸 率 A/B	貸付金 収 入	繰入金	繰越金	諸収入	県 債
(款)母子父子寡婦福祉資金	877,992	418,638	459,354	209.7%	441,850	16,778	417,853	1,511	-
(項)貸付金	366,088	396,415	△ 30,327	92.3%	52,249	-	313,838	1	-
(項)事務費	18,729	22,223	△ 3,494	84.3%	441	16,778	-	1,510	-
(項)事務費	493,175	-	493,175	皆増	389,160	-	104,015	-	-

(3) 福祉子どもみらい局合計

(単位：千円)

内 訳 科 目	令和4年度	令和3年度	対前年度比較	
	当初予算額 A	当初予算額 B	増減額 A-B	伸 率 A/B
合 計	409,515,105	380,264,868	29,250,237	107.7%





### Ⅲ 施策の概要

【事業の対象区域】

- ① 全市町村
- ② 政令市を除く市町村
- ③ 政令市・中核市を除く市町村
- ④ 政令市・中核市・保健所政令市を除く市町村
- ⑤ 横浜市、川崎市を除く市町村
- ⑥ 町村のみ
- ⑦ 特定市町村
- ⑧ その他

# 1 令和4年度主要事業体系図

## 新型コロナウイルス感染症対策

新型コロナウイルス感染症対策	1 医療提供体制の維持と感染拡大防止対策	ア	在宅罹患患者宿泊療養施設運営費	96,780千円 ①	
		イ	緊急短期入所受入確保事業費	12,162千円 ①	
		ウ	在宅療養支援事業費	32,107千円 ①	
	2 福祉サービスの提供体制の維持	(1)福祉施設における感染拡大防止対策	ア	認可外保育施設感染症対策費補助(国庫対象)	101,500千円 ①
			イ	保育所等感染拡大防止対策費(交付金事業分)	563,144千円 ①
			ウ	③ 保育所等感染症対策事業費補助	62,173千円 ③
			エ	児童福祉施設等における新型コロナウイルス感染拡大防止対策補助	14,753千円 ③
			オ	介護施設等における新型コロナウイルス感染拡大防止対策補助	1,192,490千円 ①
			カ	介護施設等における新型コロナウイルス感染拡大防止対策支援事業	27,698千円 ①
		(2)福祉サービス提供体制への支援等	キ	③ 障害福祉施設等感染拡大防止対策支援事業費	2,000千円 ①
			ア	保育所等感染拡大防止対策費(試験・研修分)	28,270千円 ①
			イ	介護支援専門員研修事業費	10,640千円 ①
			ウ	介護支援専門員法定研修衛生対策事業費補助	14,608千円 ①
			エ	研修事業衛生対策事業費	4,949千円 ①
			オ	③ 介護施設等感染症対策職員育成研修事業費	2,545千円 ①
			カ	社会福祉施設等応援職員派遣支援事業費	22,741千円 ①
3 生活支援	(1)生活困窮者への支援	キ	かながわ福祉人材センター等衛生対策事業費	3,741千円 ①	
		ク	通所事業者等サービス継続支援事業費補助	621,795千円 ①	
	(2)ひとり親への支援	ケ	在宅障害者等訪問支援事業費	106,538千円 ①	
		コ	障害者支援施設等感染防止対策相談・支援事業費	7,497千円 ①	
4 介護従事者等の処遇改善	(3)介護・障害福祉分野への就職希望者に対する貸付金	ア	介護職就職支援金貸付事業費補助	127,936千円 ①	
		ア	住居確保給付金支給費	33,700千円 ⑥	
		イ	高等職業訓練促進給付金等支給費	18,085千円 ⑥	
		ウ	ひとり親家庭住宅支援資金貸付事業費補助	65,933千円 ②	
		ウ	③ 民間児童養護施設職員等処遇改善事業費補助	59,747千円 ③	
		ウ	③ 介護職員等処遇改善事業費補助	5,236,485千円 ①	
		ウ	③ 障害福祉施設職員等処遇改善事業費補助	2,669,472千円 ①	

## コロナ禍における生活困窮者対策

コロナ禍における生活困窮者対策	1 子どもへの支援	ア	一部 ③ 子ども食堂支援事業費	10,766千円 ①
		ア	一部 ③ つながりサポート事業費	20,852千円 ①
	2 女性への支援	イ	一部 ③ 女性相談員設置費等	76,902千円 ①
			③ 母子等自立支援施設整備費	—千円 ①
		イ	DV被害者等セーフティネット強化支援事業費補助	32,967千円 ①
	3 孤独・孤立に陥っている方への支援	ア	一部 ③ 母子家庭等就業支援事業費	15,276千円 ③
			一部 ③ ひきこもり等相談関係事業費	35,566千円 ①
		イ	③ SNSひきこもり等相談事業費	19,723千円 ①
	ウ		あすなろサポートステーション事業費	29,100千円 ③
		エ	③ 児童養護施設退所児童等支援事業費補助	23,652千円 ③
	オ		③ ケアラー支援事業費	52,299千円 ①
	カ	③ 生活再建支援事業費	4,959千円 ⑥	
キ		一部 ③ 介護の担い手拡充事業費	229,894千円 ①	
	ク	一部 ③ 重層的支援体制構築支援事業費	5,072千円 ①	

# 障がい・高齢福祉施策の推進

## 施策1 障がい児・者が地域で安心して暮らせるしくみづくり

### 1 「当事者目線」の新しい障がい福祉の実現

#### (1) 県立障害者支援施設での取組及び意思決定支援の普及・定着

ア	◎新	障害当事者県立施設巡回事業費	3,200 千円 ⑧
イ	◎新	当事者目線の施設環境整備事業費	17,752 千円 ⑧
ウ	◎新	地域共生駅前進出モデル事業費	1,398 千円 ⑧
エ	◎新	強度行動障害集中支援事業費	17,341 千円 ⑧
オ	◎新	当事者目線の障害福祉推進拠点事業費	18,077 千円 ⑧
カ	一部◎新	県立障害福祉施設利用者移行促進事業費補助	10,960 千円 ①
キ	一部◎新	意思決定支援普及・定着事業費	24,102 千円 ①
ク		津久井やまゆり園意思決定支援推進事業費	12,272 千円 ⑧
ケ		津久井やまゆり園意思決定支援推進事業費補助	1,200 千円 ①
コ		障害者グループホーム生活支援員加配事業費補助	10,680 千円 ①
サ		障害者グループホーム運営支援事業費	5,992 千円 ③
シ		障害者グループホーム等サポートセンター事業費	4,008 千円 ③
ス		重度障害者地域移行支援補助	1,260 千円 ③

#### (2) ともに生きる社会かながわ憲章の理念の普及に向けた取組

ア		ともに生きる社会実現推進事業費	40,000 千円 ①
イ		障害者理解促進事業費	5,313 千円 ①
ウ		障がい者文化芸術普及支援事業費	24,370 千円 ①
エ		未来型障がい者就労支援等事業費	1,656 千円 ①
オ		農福連携マッチング等支援事業費	3,882 千円 ⑦
カ		みんなのバリアフリー街づくり推進事業費	3,941 千円 ①
キ		手話言語普及推進事業費	13,808 千円 ①
ク		聴覚障がい児等手話言語獲得支援事業費	6,334 千円 ①

### 2 障がい児・者の生活を支えるサービスの充実

#### (1) 障害福祉サービス等の提供に係る体制の整備

ア		民間障害福祉施設整備費補助	58,050 千円 ③
イ		医療的ケア児等コーディネーター等研修事業費	1,863 千円 ②
ウ	◎新	医療的ケア児支援センター運営事業費	19,112 千円 ①
エ	◎新	医療的ケア児等在宅レスパイト事業費補助	7,920 千円 ③
オ		障害福祉サービス費等負担金	39,693,767 千円 ①
カ		障害者自立支援医療費負担金(更生医療)	2,343,262 千円 ①
キ		障害者自立支援医療費負担金(精神通院医療)	5,375,606 千円 ②
ク		障害者療養介護医療費負担金	221,251 千円 ①
ケ		障害者補装具購入等負担金	525,374 千円 ①
コ		相談支援給付費等負担金	524,787 千円 ①
サ		障害児通所給付費負担金	11,972,080 千円 ①
シ		障害福祉サービス地域ネットワーク強化事業費	12,221 千円 ②
ス		障害福祉施設消防用設備整備費補助	16,040 千円 ③
セ		精神障害者地域包括ケアシステム構築推進事業費	3,626 千円 ②
ソ	◎新	障害者総合支援法指定事業所管理システム導入事業費	19,606 千円 ⑧

#### (2) 障害福祉サービス等に従事する者の確保及び質の向上

ア		相談支援従事者等養成・確保推進事業費	7,680 千円 ①
イ		障害者虐待防止・権利擁護推進事業費	6,875 千円 ①
ウ		喀痰吸引等研修事業費	10,809 千円 ①
エ		精神障害者ホームヘルパー研修事業費	1,979 千円 ①
オ		重度重複障害者等支援看護師養成研修事業費	1,559 千円 ②

#### (3) 地域で生活する障がい児・者を支える社会環境の整備

ア		重度障害者医療給付事業費補助	4,967,728 千円 ①
イ		障害者地域生活支援事業費補助	2,051,366 千円 ①
ウ		障害者地域生活支援事業費	222,633 千円 ⑧
エ		障害者地域生活支援関連事業費補助	582,000 千円 ②
オ		在宅重度障害者等手当支給費	592,141 千円 ①
カ		心身障害者扶養共済制度実施費	493,360 千円 ②
キ		医療型短期入所事業所開設促進事業費	5,690 千円 ③
ク		障害児施設等措置費	831,154 千円 ③
ケ		障害児入所給付費	430,335 千円 ③
コ		重度障害者住宅設備改良費補助	21,438 千円 ③

#### (4) 県立施設の維持運営費等

ア		県立障害福祉施設維持運営費	2,687,989 千円 ⑧
---	--	---------------	----------------

3 障がい児・者の社会参加や就労、障がいに対する理解の促進	(1)社会参加や就労に対する支援	ア	盲ろう者支援事業費	9,363 千円 ①	
		イ	神奈川県ライトセンター指定管理費	305,976 千円 ⑧	
		ウ	神奈川県聴覚障害者福祉センター指定管理費	158,330 千円 ⑧	
		エ	聴覚障がい児等手話言語獲得支援事業費〔再掲〕	6,334 千円 ①	
		オ	工賃向上支援事業費	12,965 千円 ①	
		カ	障害者就業・生活支援センター事業費	61,625 千円 ①	
		キ	福祉バス運行事業費	36,989 千円 ②	
		ク	軽度・中等度難聴児補聴器購入費補助	2,156 千円 ③	
		ケ	失語症者向け意思疎通支援事業費	3,883 千円 ①	
		コ	障がい者文化芸術普及支援事業費〔再掲〕	24,370 千円 ①	
	サ	未来型障がい者就労支援等事業費〔再掲〕	1,656 千円 ①		
	シ	農福連携マッチング等支援事業費〔再掲〕	3,882 千円 ⑦		
	(2)障がい及び障がい児・者に対する理解の促進	ア	障害者理解促進事業費〔再掲〕	5,313 千円 ①	
	施策2 高齢者が安心して、元気に、いきいきと暮らせる社会づくり	(1)医療・介護の連携など地域包括ケアシステムの深化・推進	ア	生活支援コーディネーター養成研修事業費	7,360 千円 ①
			イ	地域包括ケア推進事業費	6,446 千円 ①
		(2)認知症とともに生きる社会づくり	ア	認知症医療支援事業費	5,537 千円 ②
			イ	認知症医療支援事業費補助	10,027 千円 ⑦
			ウ	認知症対策総合支援事業費	3,170 千円 ①
			エ	一部(新)認知症疾患医療センター運営事業費	33,372 千円 ②
オ			認知症対策普及・相談・支援事業費	10,692 千円 ①	
カ			認知症地域支援等研修事業費	5,315 千円 ①	
キ			認知症介護等研修事業費〔一部〕	17,226 千円 ①	
ク			若年性認知症対策総合推進事業費	17,962 千円 ①	
ケ			一部(新)オレンジパートナー活動支援事業費	4,950 千円 ①	
コ			認知症未病改善推進事業費	1,549 千円 ①	
(3)高齢者の健康・生きがいづくり		ア	介護予防評価事業費	3,893 千円 ①	
		イ	老人クラブ活動等推進事業費	42,657 千円 ⑤	
		ウ	高齢者社会参画・生きがいづくり支援事業費	6,487 千円 ⑤	
		エ	介護・認知症未病改善プログラム事業費	9,578 千円 ①	
		オ	ねんりんピック地域文化伝承館事業費	9,118 千円 ①	
(4)介護保険サービス等の適切な提供とその基盤づくり		ア	介護給付費負担金	108,158,793 千円 ①	
		(ア)	介護給付費負担金	100,226,295 千円 ①	
		(イ)	地域支援事業費交付金	5,755,563 千円 ①	
		(ウ)	低所得者保険料軽減県負担金	2,176,935 千円 ①	
		イ	介護職員処遇改善加算取得促進特別支援事業費	6,432 千円 ②	
		ウ	介護認定調査員等研修事業費	864 千円 ①	
		エ	介護給付適正・適切化推進特別事業費国保連補助	6,380 千円 ①	
		オ	介護ロボット普及推進事業費	642,768 千円 ①	
		カ	かながわ感動介護大賞表彰事業費	3,400 千円 ①	
		キ	介護保険事業者指定・指導監査事業費	104,377 千円 ⑧	
		ク	サービス情報提供システム推進事業費負担金	2,232 千円 ①	
		ケ	低所得者利用負担対策事業費補助(社会福祉法人軽減)	22,018 千円 ①	
		コ	地域密着型サービス関係研修事業費	6,722 千円 ①	
		サ	特別養護老人ホーム整備費補助	162,690 千円 ③	
		シ	地域密着型サービス施設等整備費補助	1,389,882 千円 ①	
		ス	高齢者施設改修費補助	485,888 千円 ①	
		セ	施設開設準備支援事業費補助	5,387,531 千円 ①	
		ソ	定期借地権利用整備促進事業費補助	329,060 千円 ①	
		タ	軽費老人ホームサービス提供費補助	668,773 千円 ③	
		チ	民間社会福祉施設運営費補助	111,733 千円 ③	
		ツ	民間社会福祉施設整備借入償還金補助	109,728 千円 ③	
		テ	喀痰吸引等研修支援事業費	5,096 千円 ①	
		ト	(新)介護施設等防災リーダー養成研修事業費	3,583 千円 ①	
(5)市町村が行う取組の支援		ア	高齢者保健福祉計画等推進事業費	2,454 千円 ①	
		イ	介護・認知症未病改善プログラム事業費〔再掲〕	9,578 千円 ①	
		ウ	介護給付適正・適切化推進特別事業費国保連補助〔再掲〕	6,380 千円 ①	
		エ	サービス情報提供システム推進事業費負担金〔再掲〕	2,232 千円 ①	
		オ	生活支援コーディネーター養成研修事業費〔再掲〕	7,360 千円 ①	
	カ	地域包括ケア推進事業費〔再掲〕	6,446 千円 ①		
キ	介護予防評価事業費〔再掲〕	3,893 千円 ①			

施策3 地域における 保健・医療体 制の整備	1 疾病対策の推進	(1)難治性疾患及び肝疾 患対策などの推進	ア	小児特定疾病医療援護費	502,585 千円 ③
		(2)被爆者等援護対策の 推進	アイウ	被爆者医療援護事業費 被爆者等健康診断事業費 被爆者のこども医療援護対策事業費	1,394,452 千円 ① 26,540 千円 ① 21,147 千円 ①

施策4 保健・医療・福 祉人材の育成 と確保・定着	1 保健・医療・福祉 人材の育成と確保・ 定着	(1)保健・医療・福祉人材 の確保・定着対策の充 実	ア	かながわ福祉人材センター事業費	27,526 千円 ①
			イ	かながわ福祉人材センター機能強化事業費	66,900 千円 ①
			(ア)	かながわ福祉人材センター機能強化事業費	37,530 千円 ①
			(イ)	キャリア支援専門員配置事業費	29,370 千円 ①
			ウ 一部	新 介護人材確保促進事業費	58,610 千円 ①
			(ア)	介護人材確保対策推進会議事業費	4,360 千円 ①
			(イ)	優良介護サービス事業所認証評価制度の事務局運営費	18,345 千円 ①
			(ウ)	ベスト介護セレクト20事業費	22,555 千円 ①
			(エ)	介護フェア in かながわ事業費	9,850 千円 ①
			(オ)	新 介護の魅力発信動画作成・広報事業費	3,500 千円 ①
			エ	介護事業経営マネジメント支援事業費	12,776 千円 ①
			オ	外国籍県民介護職等定着支援事業費	15,280 千円 ①
			カ	外国人介護福祉士候補者支援事業費	103,459 千円 ①
			キ	外国人技能実習生等資質向上研修事業費	10,000 千円 ③
			ク	外国人留学生介護分野受入環境整備事業費	30,868 千円 ①
			(ア)	留学生と受入介護施設等とのマッチング事業費	22,991 千円 ①
			(イ)	受入介護施設等支援事業費補助	7,157 千円 ①
			(ウ)	外国人介護福祉士養成施設日本語学習等支援事業費補助	720 千円 ①
			ケ	外国人介護人材受入施設環境整備事業費補助	8,800 千円 ①
			コ	介護未経験者参入促進事業費	98,784 千円 ①
			サ	介護人材参入促進事業費補助	44,531 千円 ①
			シ	新 求職者と介護業界のマッチング支援事業費	152,000 千円 ①
			ス	介護職員子育て支援代替職員配置事業費補助	7,500 千円 ①
			セ	喀痰吸引等研修支援事業費〔再掲〕	5,096 千円 ①
		(2)保健・医療・福祉現 任者教育の充実と専門性 の向上	ア	介護職員研修受講促進支援事業費補助	19,710 千円 ①
			イ	介護支援専門員研修事業費	104,575 千円 ①
			ウ 一部	新 介護職等資質向上研修事業費	19,284 千円 ①
			(ア)	介護支援専門員多職種連携研修事業費	4,555 千円 ①
			(イ)	介護人材認定研修推進事業費	12,056 千円 ①
			(ウ) 一部	新 新人介護職員等交流会事業費	1,873 千円 ①
			(エ)	新 メンター制度等導入支援事業費	800 千円 ①
			エ	かながわ福祉人材センター事業費〔再掲〕	27,526 千円 ①
			オ	重度重複障害者等支援看護師養成研修事業費〔再掲〕	1,559 千円 ②

施策5 ともに生き支 えあう地域社 会づくり	1 ともに生き支えあ う社会をめざす地域 福祉の推進	(1)福祉コミュニティづく りを担う人材の育成・定着	ア	民生委員児童委員活動推進事業費	279,481 千円 ③
			イ	災害時福祉支援体制整備事業費	6,450 千円 ①
			ウ	地域包括ケア推進事業費〔再掲〕	6,446 千円 ①
		(2)福祉サービスを安心 して利用することができ るしくみづくり	ア	福祉サービス第三者評価推進事業費補助	10,960 千円 ①
			イ	権利擁護推進事業費補助	147,969 千円 ①
			(ア)	福祉サービス利用援助事業費補助	122,602 千円 ②
			(イ)	福祉サービス苦情解決事業費補助	25,367 千円 ①
			ウ	権利擁護推進事業費(医療介護基金)	96,044 千円 ①
			エ	かながわ成年後見推進センター事業費	21,206 千円 ①
			オ	地域生活定着支援事業費	42,000 千円 ①
			カ	未成年後見人報酬等補助	4,074 千円 ③
		(3)バリアフリーの街づく りと心のバリアフリーの 推進	ア	みんなのバリアフリー街づくり推進事業費〔再掲〕	3,941 千円 ①
			イ	ともに生きる社会実現推進事業費〔再掲〕	40,000 千円 ①
			ウ	障害者理解促進事業費〔再掲〕	5,313 千円 ①
			エ	共生社会仕組みづくり外出支援モデル事業費	722 千円 ⑦
			オ	障がい者文化芸術普及支援事業費〔再掲〕	24,370 千円 ①
			カ	未来型障がい者就労支援等事業費〔再掲〕	1,656 千円 ①
			キ	農福連携マッチング等支援事業費〔再掲〕	3,882 千円 ⑦
			ク	地域の支え合い仕組みづくり事業費	5,890 千円 ②

2 生涯を通じた健康づくりの推進	(4)手話を利用しやすい環境の整備	ア	手話言語普及推進事業費[再掲]	13,808 千円 ①
		イ	聴覚障がい児等手話言語獲得支援事業費[再掲]	6,334 千円 ①
		ウ	神奈川県聴覚障害者福祉センター指定管理費[再掲]	158,330 千円 ⑧
		(ア)	手話通訳者・要約筆記者養成派遣等事業費	15,903 千円 ③
	(5)生活を支える福祉の充実	ア	遺族等対策費	9,660 千円 ①
		イ	外国籍県民等福祉給付金助成事業費補助	2,250 千円 ②
		ウ	中国残留邦人生活支援給付費	4,166 千円 ⑥
		エ	生活困窮者自立促進支援事業費	71,891 千円 ⑥
		オ	ワンストップ支援推進事業費	7,186 千円 ①
		カ	住居確保給付金支給費[再掲]	33,700 千円 ⑥
		キ	生活困窮世帯の子どもの健全育成事業費	35,809 千円 ⑥
		ク	被保護者就労支援事業費	22,190 千円 ⑥
		ケ	自立支援プログラム策定実施事業費	37,001 千円 ⑥
		コ	生活保護適正実施事業費	67,832 千円 ⑥
		サ	生活福祉資金貸付事業費等補助(国庫対象)	57,005 千円 ①
		シ	生活保護扶助費	8,356,741 千円 ③
		ス	生活保護就労自立給付金	2,254 千円 ⑥
		セ	進学準備給付金	3,440 千円 ⑥
		ソ	地域生活定着支援事業費[再掲]	42,000 千円 ①
		タ	⑨ ケアラー支援事業費[再掲]	52,299 千円 ①
(1)未病改善の取組の推進	ア	介護・認知症未病改善プログラム事業費[再掲]	9,578 千円 ①	
	イ	高齢者社会参画・生きがいづくり支援事業費[一部][再掲]	3,457 千円 ⑤	
(2)母子保健の推進	ア	未熟児等養育費	96,500 千円 ①	

# 子ども・子育てへの支援

## 施策6 子ども・子育てを支える社会環境の整備

### 1 幼児期の教育・保育の提供体制の確保・充実

#### (1)ニーズに応じた幼児期の教育・保育の提供

ア	子ども・子育て支援給付費負担金	55,958,144 千円 ①
(ア)	施設型給付費負担金	51,618,437 千円 ①
(イ)	地域型保育給付費負担金	4,339,707 千円 ①
イ	私設保育施設等利用給付費負担金	1,170,310 千円 ①
ウ	幼児教育無償化関係事務費	298,309 千円 ①
エ	医療的ケア児受入促進事業費	1,300 千円 ③
オ	保育環境向上等事業費補助	113,876 千円 ③
カ	私立幼稚園等預かり保育推進費補助	324,990 千円 ①
キ	私立幼稚園利用給付費負担金	4,725,016 千円 ①
ク	実費徴収補足給付事業費補助(私立幼稚園)	23,898 千円 ①

#### (2)幼稚園教諭、保育士、保育教諭の確保・育成

ア	地域限定保育士試験実施事業費	67,788 千円 ①
イ	保育エキスパート等養成事業費	91,507 千円 ①
ウ	子ども・子育て支援人材確保育成事業費	101,965 千円 ①
(ア)	保育士・保育所支援センター事業費	9,200 千円 ①
(イ)	保育士等確保対策事業費	320 千円 ①
(ウ)	子育て支援員研修事業費	15,172 千円 ①
(エ)	放課後児童支援員認定資格研修事業費	21,432 千円 ①
(オ)	放課後児童支援員等資質向上研修事業費	18,255 千円 ①
エ	保育補助者雇上強化事業費補助	11,718 千円 ③
オ	保育体制強化事業費補助	123,442 千円 ①
カ	養成施設就職促進事業費	3,472 千円 ③
キ	短時間保育士雇上事業費補助	5,160 千円 ③
ク	幼稚園教員復帰等支援事業費	1,727 千円 ①

#### (3)地域における多様な子育て支援の充実

ア	地域子ども・子育て支援交付金事業費補助	10,156,016 千円 ①
(ア)	放課後児童健全育成事業費補助	5,469,490 千円 ①
(イ)	放課後児童健全育成事業費補助(投資)	102,075 千円 ①
(ウ)	利用者支援事業費補助	158,973 千円 ①
(エ)	延長保育事業費補助	945,679 千円 ①
(オ)	民間事業者参入促進等事業費補助	75,816 千円 ①
(カ)	乳児家庭全戸訪問事業費補助	104,952 千円 ①
(キ)	養育支援訪問事業費補助	90,659 千円 ①
(ク)	地域子育て支援拠点事業費補助	735,317 千円 ①
(ケ)	一時預かり事業費補助	1,984,086 千円 ①
(コ)	病児・病後児保育事業費補助	318,703 千円 ①
(サ)	病児・病後児保育事業費補助(投資)	33,404 千円 ①
(シ)	子育て援助活動支援事業費補助	79,699 千円 ①

### 2 待機児童対策の推進

#### (1)待機児童対策の推進

ア	安心こども交付金事業費	45,988 千円 ①
(ア)	保育所等緊急整備事業費補助	24,713 千円 ①
(イ)	保育所緊急整備事業費補助(低年齢児特化型分園)	1,050 千円 ①
(ウ)	認定こども園整備事業費補助	20,225 千円 ①
イ	認定こども園施設整備交付金事業費補助	745,067 千円 ①
(ア)	認定こども園整備事業費補助(国庫対象)	714,712 千円 ①
(イ)	幼稚園型認定こども園安全管理体制緊急整備費補助	30,355 千円 ①
ウ	都市部保育所等賃借料支援事業費補助	656,194 千円 ①
エ	保育緊急対策事業費補助	132,417 千円 ③
(ア)	低年齢児受入対策緊急支援事業費補助	66,707 千円 ③
(イ)	民間保育所健康管理体制強化事業費補助	9,708 千円 ③
(ウ)	要保護児童保育所受入促進事業費補助	56,002 千円 ③
オ	認可外保育施設巡回指導事業費	11,201 千円 ③
カ	認可外保育施設フォローアップ事業費	10,997 千円 ③

### 3 子どもの放課後などにおける育ちの場の提供

#### (1)子どもの放課後などにおける育ちの場の提供

ア	放課後児童健全育成事業費補助[再掲]	5,469,490 千円 ①
イ	放課後児童健全育成事業費補助(投資)[再掲]	102,075 千円 ①
ウ	放課後児童支援員認定資格研修事業費[再掲]	21,432 千円 ①
エ	放課後児童支援員等資質向上研修事業費[再掲]	18,255 千円 ①

### 4 結婚・妊娠・出産・育児の切れ目ない支援

#### (1)結婚・妊娠・出産・育児の切れ目ない支援

ア	地域少子化対策重点推進交付金事業費	12,158 千円 ①
イ	恋カナ！プラットフォーム運営費	922 千円 ①

#### (2)家庭、地域、事業者、NPO、行政などの連携による子育て支援

ア	私立幼稚園等地域開放推進費補助	148,200 千円 ①
---	-----------------	--------------

施策7 支援を必要とする子ども・家庭への取組	1 支援を必要とする子ども・家庭への取組	(1)子どもの自立と機会の平等の推進	ア	児童手当負担金	18,981,289 千円 ①		
			イ	児童扶養手当給付費	892,918 千円 ⑥		
			ウ	小児医療費助成事業費補助	3,655,502 千円 ①		
			エ	ひとり親家庭等医療費助成事業費補助	1,525,890 千円 ①		
			オ	母子父子寡婦福祉資金貸付金	366,088 千円 ③		
			カ	一部(新) 母子家庭等就業支援事業費[再掲]	15,276 千円 ③		
			キ	高等職業訓練促進給付金等支給費[再掲]	18,085 千円 ⑥		
			ク	ひとり親家庭高等職業訓練促進資金貸付事業費補助	2,030 千円 ②		
			ケ	ひとり親家庭住宅支援資金貸付事業費補助[再掲]	65,933 千円 ②		
			コ	子どもの貧困対策推進事業費	1,105 千円 ①		
			サ	一部(新) 子ども食堂支援事業費[再掲]	10,766 千円 ①		
			シ	SNS子どもの貧困対策相談事業費	18,305 千円 ①		
			ス	高校生世代自立支援事業費	6,507 千円 ①		
			ア イ ウ エ オ カ キ ク	(2)児童虐待への総合的な対応	ア	虐待防止対策推進事業費	58,056 千円 ③
					イ	児童虐待未然防止強化事業費	1,178 千円 ③
ウ	一時保護児童教育推進事業費	11,541 千円 ③					
エ	児童相談所一時保護所心理職員雇用費	11,833 千円 ③					
オ	子ども人権相談室推進事業費	14,524 千円 ①					
カ	子どもの意見表明支援事業費	5,172 千円 ③					
キ	SNS児童虐待防止相談事業費	76,681 千円 ①					
ク	児童相談所業務支援システム費	5,567 千円 ③					
ア イ ウ エ オ カ キ ク ケ コ	(3)社会的養護のもとに育つ子どもたちへの支援	ア	社会的養育推進事業費補助	46,801 千円 ③			
		イ	乳児院等多機能化推進事業費補助	7,213 千円 ③			
		ウ	施設入所児童処遇費	72,830 千円 ①			
		エ	県立児童福祉施設入所者処遇費	179,769 千円 ⑧			
		オ	児童福祉施設退所児童等身元保証人確保対策費補助	210 千円 ③			
		カ	あすなろサポートステーション事業費[再掲]	29,100 千円 ③			
		キ	児童養護施設退所児童等支援事業費補助[再掲]	23,652 千円 ③			
		ク	(新) ケアラー支援事業費[再掲]	52,299 千円 ①			
		ケ	未成年後見人報酬等補助[再掲]	4,074 千円 ③			
		コ	里親支援事業費	74,911 千円 ③			

施策8 若者が心豊かに育ち自立できる社会づくり	1 豊かな心と健やかな体を育む体験的な学習などの推進	(1)青少年の多様な体験活動の促進と青少年支援・指導者の育成	ア	青少年指導者養成費	8,346 千円 ①		
			イ	青少年文化活動等推進事業費	5,934 千円 ①		
			ウ	藤野芸術の家運営費補助	80,561 千円 ①		
			2 いじめ・暴力行為対策の推進と不登校・ひきこもりへの対応	(1)ひきこもりなど自立に困難を抱える青少年への支援	ア	青少年行政総合推進費	3,519 千円 ①
					イ	かながわ若者サポートステーション事業費	14,592 千円 ⑦
	ウ	ひきこもり支援サイト運営費			2,435 千円 ①		
	エ	一部(新) 青少年相談等支援事業費[一部再掲]			43,066 千円 ①		
	オ	SNSひきこもり等相談事業費[再掲]			19,723 千円 ①		
	カ	青少年文化活動等推進事業費[再掲]	5,934 千円 ①				
	(7)	演劇活用青少年支援事業費	527 千円 ①				
	ア	(2)いじめ・暴力行為対策の推進と不登校への対応	ア	私立高等学校等教育改革推進費補助(不登校生徒対策)	8,000 千円 ①		
			3 健全育成を支える地域社会づくり	(1)青少年が健全に育つ環境の整備	ア	青少年保護育成条例等推進費	7,102 千円 ①

施策9 希望に満ち信頼あふれる学校づくり	1 私立学校教育の振興	(1)私立学校への支援の充実	ア	私立学校経常費補助[一部][再掲]	42,396,786 千円 ①
			(7)	私立学校経常費補助(一般補助)	41,444,668 千円 ①
			(イ)	私立高等学校等教育改革推進費補助[再掲]	478,928 千円 ①
			(ウ)	私立幼稚園等預かり保育推進費補助[再掲]	324,990 千円 ①
			(エ)	私立幼稚園等地域開放推進費補助[再掲]	148,200 千円 ①
			イ	私立幼稚園特別支援教育費補助	1,640,128 千円 ①
			ウ	私立専門学校生徒経済支援実証研究事業費	10,589 千円 ①
			エ	私立学校振興資金利子補給費	7,994 千円 ①
			オ	日本私立学校振興・共済事業団補助金	677,708 千円 ①
			カ	私立学校教職員退職金制度補助金	953,619 千円 ①
			キ	私立学校国際バカロレア認定取得支援事業費	200 千円 ①
			ク	私立幼稚園施設整備費等補助	113,761 千円 ①
			ケ	私立学校施設耐震診断調査費補助(国庫対象)	2,996 千円 ①
			コ	私立専門学校修学支援負担金	1,174,354 千円 ①



		サ	私立幼稚園利用給付費負担金[再掲]	4,725,016 千円 ①
		シ	実費徴収補足給付事業費補助(私立幼稚園)[再掲]	23,898 千円 ①
2 公立高校と私立高校の連携強化	(1)公立高校と私立高校による協調事業の推進	ア	公私立学校協調事業費	3,300 千円 ①
3 就学支援の推進	(1)高校生などへの就学支援の充実	アイウエオカ	高等学校等就学支援事業費 10,033,280 千円 ① 一部(新)私立高等学校等生徒学費補助金等 3,512,822 千円 ① 外国人学校生徒等学費補助金 177,051 千円 ① 私立学校生徒学費緊急支援補助金 29,521 千円 ① 私立高校生等奨学給付金事業費 579,644 千円 ① 私立専門学校修学支援負担金[再掲] 1,174,354 千円 ①	

## 人権施策及び男女共同参画の推進

施策10 人権施策及び男女共同参画の推進	1 人権施策の総合的な推進	(1)人権教育と人権啓発の推進	アイ	人権啓発推進費補助 人権啓発事業費	2,997 千円 ① 30,000 千円 ②
		(2)人権尊重の視点に立った行政の推進	アイ	人権施策推進費 同和問題対策推進事業費補助	8,313 千円 ① 5,000 千円 ①
		(1)男女共同参画社会づくりに向けた教育促進や意識啓発、女性を応援する機運の醸成	アイウ	かながわ男女共同参画センター人材育成・情報発信事業費 ライフキャリア教育かながわモデル発信事業費 女性の活躍応援団支援事業費	4,015 千円 ① 1,592 千円 ① 3,555 千円 ①
			ア	男女共同参画施策推進費	2,198 千円 ①
			アイウ	かながわ男女共同参画センター相談事業費 配偶者等暴力対策事業費 SNS・DV相談事業費	50,314 千円 ① 55,180 千円 ① 29,717 千円 ①
		3 コロナ禍における女性への支援	(1)ワンストップ窓口の充実	アイ	一部(新)つながりサポート事業費[再掲] 女性相談員設置費等[再掲]
	(2)自立支援と組み合わせた住居確保		アイ	(新)母子等自立支援施設整備費[再掲] DV被害者等セーフティネット強化支援事業費補助[再掲]	— 千円 ① 32,967 千円 ①

令和4年度の主な事業を記載しています。新型コロナウイルス感染拡大防止対策のため、事業の執行について変更が生じる場合があります。

## 2 令和4年度主要事業の概要

### 新型コロナウイルス感染症対策

#### 1 医療提供体制の維持と感染拡大防止対策

- ア 在宅罹患者宿泊療養施設運営費 96,780千円  
同居する家族等が感染により医療機関への入院等で不在となった、軽症・無症状の在宅の高齢者や障がい者に対してサービス提供を維持するため、宿泊療養施設を運営する。
- イ 緊急短期入所受入確保事業費 12,162千円  
同居する家族等が感染により医療機関への入院等で不在となった、陰性の在宅の高齢者や障がい児者等の短期入所の受入れを促進するため、かかり増し経費を補助する。
- ウ 在宅療養支援事業費 32,107千円  
同居する家族等が感染により医療機関への入院等で不在となった、軽症・無症状、または入院等が困難な者の自宅を訪問し、支援する事業所に対して補助する。また、グループホーム等で施設内療養になった場合に看護師を派遣する事業所に対して補助する。

#### 2 福祉サービスの提供体制の維持

##### (1) 福祉施設における感染拡大防止対策

- ア 認可外保育施設感染症対策費補助（国庫対象） 101,500千円  
マスク及び手指消毒エタノール等にかかる経費を補助する。
- イ 保育所等感染拡大防止対策費（交付金事業分） 563,144千円  
地域子ども・子育て支援事業において、感染症対策を徹底しつつ、事業を継続的に提供していくために必要となる経費を補助する。
- ㊦ウ 保育所等感染症対策事業費補助 62,173千円  
保育所等において必要な改修や設備の整備等を行う市町村に対し、その費用を補助する。
- エ 児童福祉施設等における新型コロナウイルス感染拡大防止対策補助 14,753千円  
マスク及び手指消毒エタノール等にかかる経費を補助する。
- オ 介護施設等における新型コロナウイルス感染拡大防止対策補助 1,192,490千円  
介護施設等が行う感染症流行下においても家族面会を可能とするための整備・改修等の感染症対策の実施に対して補助する。

カ 介護施設等における新型コロナウイルス感染拡大防止対策支援事業  
27,698千円  
介護施設での新型コロナウイルス感染者発生に対応するため、消毒液・マスク等の備蓄、管理及び配布を行う。

⑨キ 障害福祉施設等感染拡大防止対策支援事業費 2,000千円  
障害者支援施設等での新型コロナウイルス感染者発生に対応するため、消毒液・マスク等の備蓄、管理及び配布を行う。

## (2) 福祉サービス提供体制への支援等

ア 保育所等感染拡大防止対策費（試験・研修分） 28,270千円  
県独自地域限定保育士試験及び放課後児童支援員認定資格研修を行う際に、新型コロナウイルス感染拡大防止対策を講じる。

イ 介護支援専門員研修事業費 10,640千円  
法定研修の実施に当たり必要となるマスク、消毒液等の購入や、密集を避けるための追加の会場確保等の措置を講じる。

ウ 介護支援専門員法定研修衛生対策事業費補助 14,608千円  
法定研修の実施に当たり必要となるマスク、消毒液等の購入や、密集を避けるための追加の会場確保等に対して補助する。

エ 研修事業衛生対策事業費 4,949千円  
介護分野への参入促進や介護職員の資質向上を図るための研修のうち、対面を伴うものの実施に当たり必要となる消毒液等を購入するとともに、一部研修についてオンラインにより実施する。

⑩オ 介護施設等感染症対策職員育成研修事業費 2,545千円  
介護施設等における感染症対策を強化するため、施設等職員を対象として感染症対策に関する知識や技術に関する研修を実施する。

カ 社会福祉施設等応援職員派遣支援事業費 22,741千円  
社会福祉施設等の機能を維持するため、感染者が確認された施設等への介護職員等の派遣調整を行うとともに、派遣に要する旅費等を負担する。

キ かながわ福祉人材センター等衛生対策事業費 3,741千円  
福祉事業に従事しようとする者の就職相談や福祉現場とのマッチング等を行うに当たり必要となる消毒液等を購入するとともに、オンライン上で就職相談会等を実施するしくみを構築する。

ク 通所事業者等サービス継続支援事業費補助 621,795千円  
介護サービス事業所等が必要なサービス等を継続して提供するため、通常の介護サービス等の提供時では想定されない、かかり増し経費等に対して支援を行う。

ケ 在宅障害者等訪問支援事業費 106,538千円  
障害者支援施設等が必要なサービス等を継続して提供するため、通常の障害福祉サービス等の提供時では想定されない、かかり増し経費等に対して支援を行う。

コ 障害者支援施設等感染防止対策相談・支援事業費 7,497千円  
障害福祉サービス等の従事者の不安感を払拭するため、研修や相談等の支援を行う。

### (3) 介護・障害福祉分野への就職希望者に対する貸付金

ア 介護職就職支援金貸付事業費補助 127,936千円  
介護・障害福祉分野における人材確保を推進するため、他業種で働いていた介護未経験者等が、一定の研修を修了後、就職する際の準備経費を貸し付ける（福）神奈川県社会福祉協議会に対して補助する。

## 3 生活支援

### (1) 生活困窮者への支援

ア 住居確保給付金支給費 33,700千円  
離職または休業等により、経済的に困窮し住居を失うおそれがある方へ、家賃相当分の給付金を一定期間支給する。

### (2) ひとり親への支援

ア 高等職業訓練促進給付金等支給費 18,085千円  
ひとり親家庭の親を対象に、経済的な自立に効果的な資格を取得することを支援するため、給付金を支給する。

イ ひとり親家庭住宅支援資金貸付事業費補助 65,933千円  
自立に向け意欲的に取り組むひとり親の就業・自立を促進するため、住宅の借り上げに必要となる資金を貸し付ける（福）神奈川県社会福祉協議会に対して補助する。

## 4 介護従事者等の処遇改善

⑨ア 民間児童養護施設職員等処遇改善事業費補助 59,747千円  
民間児童養護施設職員等を対象に、処遇改善（賃上げ）を行う事業者等に対し、経費の補助を行う。

⑨イ 介護職員等処遇改善事業費補助 5,236,485千円  
介護職員等を対象に、処遇改善（賃上げ）を行う事業者等に対し、経費の補助を行う。

⑨ウ 障害福祉施設職員等処遇改善事業費補助 2,669,472千円  
障がい福祉施設職員等を対象に、処遇改善（賃上げ）を行う事業者等に対し、経費の補助を行う。

## コロナ禍における生活困窮者対策

### 1 子どもへの支援

- 一部(新)ア 子ども食堂支援事業費 10,766千円  
コロナ禍でニーズが高まっている子ども食堂の活動継続のため、新しい生活様式に対応した取組を行う子ども食堂運営者に協力金を支給するとともに、活動団体のネットワーク化を支援する。

### 2 女性への支援

#### (1) ワンストップ相談窓口の充実

- 一部(新)ア つながりサポート事業費 20,852千円  
不安や課題を抱える女性一人ひとりに応じた支援につなげるため、総合相談窓口を設置し、これまでの自宅等に加え、女性専用の無料低額宿泊所への訪問支援を新たに行うほか、窓口等への同行支援を行う。また、生理用品の配布等を行う。

- イ 女性相談員設置費等 76,902千円  
コロナ禍における女性の様々な悩みに対応するため、相談員を増員し、女性電話相談室の体制を強化する。

#### (2) 自立支援と組み合わせた住居確保

- (新)ア 母子等自立支援施設整備費 (営繕費対応) 一千円  
困難を抱える女性や母子の自立に向けた支援を行うため、未利用の県有施設を活用して生活基盤となる住戸を整備する。
- イ DV被害者等セーフティネット強化支援事業費補助 32,967千円  
配偶者等からの暴力被害者の自立を支援するため、民間団体が行う心理専門職の配置等の先進的な取組に対して補助する。

#### (3) きめ細やかな就業支援

- 一部(新)ア 母子家庭等就業支援事業費 15,276千円  
経済的基盤が弱くコロナ禍の影響を受けやすい母子家庭の母等を対象に、就業相談、就業情報の提供及び就業支援講習会等の就業支援や養育費相談支援を行うとともに、新たに公正証書作成補助等による養育費の支払の履行確保に向けた支援を行う。

### 3 孤独・孤立に陥っている方への支援

- 一部(新)ア ひきこもり等相談関係事業費 35,566千円  
ひきこもり等の当事者や家族を支援するため「ひきこもり地域支援センター」で電話相談等を受け付けるほか、当該センターに新たに医師・弁護士等からなる多職種支援チームを配置するなど、現場で対応にあたる市町村等への支援を強化する。
- イ SNSひきこもり等相談事業費 19,723千円  
子ども・若者、ひきこもり当事者及び家族等が抱える悩みについて、より身近に相談できる環境を提供するため、SNSを活用した相談を実施する。

- ウ あすなろサポートステーション事業費 29,100千円  
新型コロナウイルスの感染拡大に伴い、ケアリーバー（児童養護施設等を退所した児童等）の自立を支える相談がより支援の専門性が求められる内容へと変化したため、専門職員を配置し、ケアリーバーの孤独・孤立を防止する。
- エ 児童養護施設退所児童等支援事業費補助 23,652千円  
里親等への委託や、児童養護施設等への施設入所措置を受けている者が、退所する前に一定期間一人暮らしによる社会生活を体験するための費用の一部を補助する。
- ⑨オ ケアラー支援事業費 52,299千円  
既存の各種支援制度のはざまに陥りがちなケアラー（家族などを介護する人）を支援するため、相談窓口やケアラー支援専門員を設置するとともに、ケアラーズカフェ（ケアラー同士で気軽に集まれる居場所）の支援やヤングケアラーの学習支援を行う。
- ⑨カ 生活再建支援事業費 4,959千円  
失業や生活困窮により、住居を失ったり、またそのおそれがあるなど、不安定な居住状態にある者の生活再建を後押しするため、住居探しから定着までの一貫した支援を実施する。
- 一部⑨キ 介護の担い手拡充事業費 229,894千円  
生活困窮の解消と介護の担い手確保の両立を図るため、コロナ禍による失業者等と介護事業所等との迅速なマッチングを支援するほか、多様な手法によって介護人材の確保・定着支援を拡充する。
- 一部⑨ク 重層的支援体制構築支援事業費 5,072千円  
「高齢」、「障害」、「子ども」など、属性を問わない包括的な支援体制づくりに取り組む市町村に対して、職員等を対象とした研修の実施、アドバイザー派遣等を行う。

## 障がい・高齢福祉施策の推進

### 施策1 障がい児・者が地域で安心して暮らせるしくみづくり

#### 1 「当事者目線」の新しい障がい福祉の実現

##### (1) 県立障害者支援施設での取組及び意思決定支援の普及・定着

- ① ア 障害当事者県立施設巡回事業費 3,200千円  
当事者の意見を施設運営に反映するため、障がい当事者が施設を巡回し、職員との意見交換を行う。また、支援改善アドバイザーや支援サポート員を配置する。
- ① イ 当事者目線の施設環境整備事業費 17,752千円  
中井やまゆり園において、クッションフロア化・段差解消等、利用者一人ひとりに応じた施設の改修を行う。また、三浦しらとり園において、老朽化対策・個室化等の施設改修調査を行う。
- ① ウ 地域共生駅前進出モデル事業費 1,398千円  
中井やまゆり園において、施設外に利用者の活動拠点を設置し、地域でのボランティア活動を行うなど、日中活動の充実を図る。
- ① エ 強度行動障害集中支援事業費 17,341千円  
中井やまゆり園の利用者一人ひとりの障がい特性等を踏まえた集中的な支援を行い、グループホーム等への円滑な移行を図る。
- ① オ 当事者目線の障害福祉推進拠点事業費 18,077千円  
中井やまゆり園と民間事業所が連携して地域生活移行に向けた体制を構築した上で、民間事業所が日中活動支援等のサービスを提供した際にかかる費用等を補助する。
- 一部 ① カ 県立障害福祉施設利用者移行促進事業費補助 10,960千円  
県立障害福祉施設利用者のグループホームへの生活移行を支援するため、受け入れ体制の整備に係る人件費及び環境整備費等をグループホームに対し補助する。
- 一部 ① キ 意思決定支援普及・定着事業費 24,102千円  
意思決定支援の全県展開に向けて、担い手の養成を行うとともに、アドバイザー派遣や新たに事業所キャラバンを実施する。また、事業者が行う意思決定支援を促進するため、県版ガイドラインを策定する。
- ク 津久井やまゆり園意思決定支援推進事業費 12,272千円  
津久井やまゆり園利用者等の支援のため、意思決定支援に必要な体制を整備し、丁寧かつ適切な利用者の意思決定支援を進める。
- ケ 津久井やまゆり園意思決定支援推進事業費補助 1,200千円  
意思決定支援に基づく津久井やまゆり園利用者等の地域生活移行を支援するため、個別の社会体験を支援する事業者に対して補助する。

- コ 障害者グループホーム生活支援員加配事業費補助 10,680千円  
津久井やまゆり園利用者等の地域生活移行を支援するため、利用者の受入れに当たり基準を超える手厚い職員配置を行うグループホーム等に対して補助する。
- サ 障害者グループホーム運営支援事業費 5,992千円  
障がい者の地域生活の受け皿となるグループホームの運営を支援するため、個別相談窓口の開設や定期的な巡回による支援ノウハウ等のコンサルテーションを実施する。
- シ 障害者グループホーム等サポートセンター事業費 4,008千円  
グループホーム等の設置、利用を促進するため、法人等に対しグループホーム等の設置や運営に関する助言等を行う。
- ス 重度障害者地域移行支援補助 1,260千円  
医療的ケアが必要な重度障がい者が地域でその人らしく暮らすことを支援するため、受入れや看護師の付き添いを行った事業者に対して補助する。

## (2) とともに生きる社会かながわ憲章の理念の普及に向けた取組

- ア とともに生きる社会実現推進事業費 40,000千円  
憲章の理念を県民に浸透させるため、市町村や団体、教育委員会等と連携を図り、県内各地域や学校での普及啓発を行う。また、ホームページで障がい者団体等の活動の情報発信を行うとともに、県のたよりやポスター掲示など様々な媒体を活用した広報等を行う。
- イ 障害者理解促進事業費 5,313千円  
障がい者への差別を解消するため、障がいを理由とする差別の相談を受け付ける相談窓口を設置するほか、障がいに対する理解促進に向け、内部障がい等の方を対象としたヘルプマークの普及啓発や企業等における心のバリアフリー推進員の養成等を行う。
- ウ 障がい者文化芸術普及支援事業費 24,370千円  
障がいの程度や状態にかかわらず、誰もが文化芸術を鑑賞・創作・発表できる機会を提供するため、「ともいきアート」として障がい者等のアート作品を創作・展示する場の創出等を行う。
- エ 未来型障がい者就労支援等事業費 1,656千円  
分身ロボットを活用し、障がい者を県職員として在宅任用する。
- オ 農福連携マッチング等支援事業費 3,882千円  
障がい者の日中活動の場の充実や農業分野での就労機会の確保及び工賃向上を図るとともに、農業の担い手を確保するため、NPO、農業協同組合、市町村等と連携して農福連携のモデルを構築する。



カ みんなのバリアフリー街づくり推進事業費 3,941千円  
バリアフリーの街づくりの取組を推進するため、「神奈川県バリアフリー街づくり推進県民会議」を通して、広く県民意見を収集するとともに、普及啓発事業を行う。また、カラーバリアフリー等の普及促進を図るため、事業者や施設管理者等を対象とした研修会を開催するほか、アドバイザーの派遣等を行う。

キ 手話言語普及推進事業費 13,808千円  
ろう者とうろう者以外の者の相互理解を深めるため、手話講習会や手話普及推進イベント、県民意見反映手続に係る手話動画の作成及び県出先機関での遠隔手話通訳サービス等を行う。

ク 聴覚障がい児等手話言語獲得支援事業費 6,334千円  
聴覚障がいのある乳幼児の手話言語獲得を支援するため、乳幼児及び保護者を対象に、絵本の読み聞かせや手話遊びなど、大人のろう者とふれあう手話交流会等を開催する。

## 2 障がい児・者の生活を支えるサービスの充実

### (1) 障害福祉サービス等の提供に係る体制の整備

ア 民間障害福祉施設整備費補助 58,050千円  
障がい者の地域生活の維持、継続を図るとともに、地域生活移行を促進するため、重度障がい者にも対応する日中活動の場及び住まいの場を新たに整備する事業者に対して補助する。

イ 医療的ケア児等コーディネーター等研修事業費 1,863千円  
医療的ケアを要する障がい児等の支援人材を養成するため、支援の総合調整を担うコーディネーターの養成研修を実施する。

⑨ウ 医療的ケア児支援センター運営事業費 19,112千円  
かながわ医療的ケア児支援・情報センターを県庁内に設置し、医療的ケア児の保護者等からの様々な悩み、相談に対応する。また、相談は、来所、電話、メール及びSNSで受け付ける。

⑨エ 医療的ケア児等在宅レスパイト事業費補助 7,920千円  
医療的ケア児等の介助を行う家族の一時的な休息（レスパイト）のため、居宅に看護師等が訪問し、家族に代わって介助を行う際の人件費を補助する市町村（政令市・中核市を除く）に対し、人件費の一部を補助する。

オ 障害福祉サービス費等負担金 39,693,767千円  
障がい者の日常生活又は社会生活を支援するため、居宅介護や生活介護等の介護給付、共同生活援助や就労継続支援等の訓練等給付に要する経費の一部を市町村に対して負担する。

カ 障害者自立支援医療費負担金（更生医療） 2,343,262千円  
身体障がい者の障がいを軽減して日常生活能力、職業能力を回復、改善するために必要な医療費等の支給に要する経費の一部を市町村に対して負担する。

- キ 障害者自立支援医療費負担金（精神通院医療） 5,375,606千円  
精神障がい者の自立と社会参加を促進するため、外来医療に係る医療費の一部を負担する。
- ク 障害者療養介護医療費負担金 221,251千円  
障がい者の医療費負担額の軽減を図るため、病院等に入院する常時介護を要する障がい者が、医学的管理のもとで介護等のサービスの提供を受ける療養介護のうち、医療に係る支給に要する経費の一部を市町村に対して負担する。
- ケ 障害者補装具購入等負担金 525,374千円  
障がい児・者が日常生活を送る上で必要な移動等の確保を図るため、身体障がい児・者の失われた機能を補完又は代替するための補装具の購入等に要する経費の一部を市町村に対して負担する。
- コ 相談支援給付費等負担金 524,787千円  
障がい者の抱える課題の解決や適切なサービス利用を図るため、サービス等利用計画作成経費や、施設入所者の地域生活への移行、定着を支援する地域移行支援及び地域定着支援に要する経費の一部を市町村に対して負担する。
- サ 障害児通所給付費負担金 11,972,080千円  
通所による障がい児の日常生活における基本動作の習得や、集団生活への適応訓練等を支援するため、児童発達支援や、放課後等に生活能力の向上訓練等を行う放課後等デイサービス及び障害児相談支援等に要する経費の一部を市町村に対して負担する。
- シ 障害福祉サービス地域ネットワーク強化事業費 12,221千円  
重度障がい者への地域生活支援の充実のため、障がい保健福祉圏域に整備した障害福祉サービス等地域拠点事業所にケースマネージャー等を配置し、地域の事業所間のネットワーク形成を図る。
- ス 障害福祉施設消防用設備整備費補助 16,040千円  
グループホーム等において火災が発生した際の甚大な被害を防ぐため、共同生活援助事業所のスプリンクラー整備に対して補助する。
- セ 精神障害者地域包括ケアシステム構築推進事業費 3,626千円  
精神障がい者の地域生活を支えるため、精神障がいにも対応した地域包括ケアシステムの構築に向けた取組を推進する。
- ⑨ ソ 障害者総合支援法指定事業所管理システム導入事業費 19,606千円  
市町村及び指定障害福祉サービス事業所等における請求・支払事務を円滑に行うため、必要な機能の見直しを行い、指定障害福祉サービス事業所の安定的な運営と適正なサービス提供を確保する。
- (2) 障害福祉サービス等に従事する者の確保及び質の向上
- ア 相談支援従事者等養成・確保推進事業費 7,680千円  
相談支援従事者等の更なる質の向上や専門性の強化を図るため、相談支援専門員を対象とした専門的な研修を実施する。

- イ 障害者虐待防止・権利擁護推進事業費 6,875千円  
障がい者虐待の未然防止や迅速な対応を図るため、障がい者虐待防止の拠点となる障害者権利擁護センターにおいて相談を受けるとともに、虐待防止の研修を行う。
- ウ 喀痰吸引等研修事業費 10,809千円  
たんの吸引等の医療的ケアを行う介護職員等を養成するため、喀痰吸引等研修や、研修の指導に当たる看護職員に対する伝達講習を行う。
- エ 精神障害者ホームヘルパー研修事業費 1,979千円  
精神障がい者の居宅介護支援に従事する人材の確保及びサービスの質の向上を図るため、精神障がい者の特性を理解したホームヘルパーの養成研修及び現任者研修を行う。
- オ 重度重複障害者等支援看護師養成研修事業費 1,559千円  
障がい者の医療環境等の充実を図るため、重症心身障害児者施設等の看護師に対する専門研修を行うとともに、看護学生や看護師等を対象に、福祉現場における看護に関する普及啓発研修を行う。
- (3) 地域で生活する障がい児・者を支える社会環境の整備**
- ア 重度障害者医療給付事業費補助 4,967,728千円  
重度障がい者の健康の保持及び増進を図るため、重度障がい者の医療費助成を行う市町村に対して補助する。
- イ 障害者地域生活支援事業費補助 2,051,366千円  
障がい者の自立した生活を支援するため、ストーマ装具等を支給する日常生活用具給付等事業や外出時に付き添い等の支援を行う移動支援事業等の地域生活支援事業を実施する市町村に対して補助する。
- ウ 障害者地域生活支援事業費 222,633千円  
障がい者が自立した日常生活及び社会生活を営むことができるよう支援するため、広域的、専門的な観点から、発達障害者支援センターの運営などの専門性の高い相談支援事業等を行う。
- エ 障害者地域生活支援関連事業費補助 582,000千円  
地域の実情に応じた障がい者の地域生活支援を推進するため、グループホームの設置及び運営に対する補助や地域活動支援センターの事業に対する補助など、市町村（政令市を除く）が実施する障がい者の地域生活支援関連事業に対して補助する。
- オ 在宅重度障害者等手当支給費 592,141千円  
障がい者福祉の増進を図るため、在宅の重度障がい者等に対し手当を支給する。
- カ 心身障害者扶養共済制度実施費 493,360千円  
障がい者の将来に対する経済的な不安を軽減するため、保護者が死亡した場合などに、障がい者に年金を支給する。

- キ 医療型短期入所事業所開設促進事業費 5,690千円  
重症心身障がい児・者等が在宅で安心した生活を送ることができるよう支援するため、医療機関や介護老人保健施設による医療型短期入所事業所の開設支援を行う。
- ク 障害児施設等措置費 831,154千円  
障がい児施設に入所する障がい児の処遇向上と施設経営の健全化を図るため、入所児の養育及び医療に要する経費を負担する。
- ケ 障害児入所給付費 430,335千円  
障がい児の福祉増進を図るため、指定障害児入所施設等に入所する児童に係る医療費等費用の一部を補助する。
- コ 重度障害者住宅設備改良費補助 21,438千円  
在宅の重度障がい者の生活環境整備の促進を図るため、重度障がい者等が行う浴室等住宅設備の改造及び天井走行式移動リフト等の設置に要する経費を助成する市町村に対して補助する。

#### (4) 県立施設の維持運営費等

- ア 県立障害福祉施設維持運営費 2,687,989千円  
県立障害福祉施設等の円滑な運営及び利用者等の支援を図るため、維持運営等に係る経費を負担する。

### 3 障がい児・者の社会参加や就労、障がいに対する理解の促進

#### (1) 社会参加や就労に対する支援

- ア 盲ろう者支援事業費 9,363千円  
視覚と聴覚の両方に障がいのある盲ろう者の自立と社会参加を推進するため、盲ろう者支援センターの運営を行う。
- イ 神奈川県ライトセンター指定管理費 305,976千円  
視覚障がい者の社会参加を促進するため、点字、録音図書等の貸出しやスポーツ振興事業等を行うとともに、視覚障がい者に対するボランティア活動を振興する。
- ウ 神奈川県聴覚障害者福祉センター指定管理費 158,330千円  
聴覚障がい者の社会参加を促進するため、字幕入りビデオ等の貸出しや各種情報提供を行うとともに、聴覚障がい者に対するボランティア活動を振興する。
- エ 聴覚障がい児等手話言語獲得支援事業費 [再掲] 6,334千円
- オ 工賃向上支援事業費 12,965千円  
一般の企業等で働くことが難しい障がい者の収入を増加させるため、障害福祉サービス事業所等の生産活動を支援するとともに、複数の事業所が共同して受注や品質管理等を行う共同受注窓口を設置する。

カ	障害者就業・生活支援センター事業費 障がい者の職業生活における自立を図るため、就職や職場への定着が困難な障がい者及び就業経験のない障がい者に対し、障害者就業・生活支援センターにおいて、障がい者の家庭や職場の訪問等により、就業、日常生活及び社会生活上の支援を行う。	61,625千円
キ	福祉バス運行事業費 障がい者の社会参加を促進し、文化、レクリエーション活動への参加の機会を拡大するため、福祉バス（車いす用リフト付き大型バス等）を運行する。	36,989千円
ク	軽度・中等度難聴児補聴器購入費補助 障害者総合支援法による補聴器支給の対象とならない軽度・中等度難聴児の言語の習得やコミュニケーション能力の向上を支援するため、補聴器購入費用を助成する市町村に対して補助する。	2,156千円
ケ	失語症者向け意思疎通支援事業費 失語症者の意思疎通を支援するため、失語症者の日常生活のニーズを理解し、コミュニケーション技術などの支援技術を習得した意思疎通支援者の養成研修の実施や支援者の派遣を行う。	3,883千円
コ	障がい者文化芸術普及支援事業費〔再掲〕	24,370千円
サ	未来型障がい者就労支援等事業費〔再掲〕	1,656千円
シ	農福連携マッチング等支援事業費〔再掲〕	3,882千円
<b>(2) 障がい及び障がい児・者に対する理解の促進</b>		
ア	障害者理解促進事業費〔再掲〕	5,313千円

## 施策2 高齢者が安心して、元気に、いきいきと暮らせる社会づくり

### 1 高齢者がいきいきと暮らせる保健福祉の充実

#### (1) 医療・介護の連携など地域包括ケアシステムの深化・推進

ア 生活支援コーディネーター養成研修事業費 7,360千円  
地域における生活支援等サービスの提供体制の整備に向けた取組を推進するため、生活支援コーディネーター等に対し研修を行うとともに、助言等を行うアドバイザーを派遣する。

イ 地域包括ケア推進事業費 6,446千円  
地域包括ケアシステムを推進するため、県及び各保健福祉圏域の広域的な地域ケア会議の開催、在宅医療・介護連携推進事業研修会の開催、市町村への専門職派遣、地域包括支援センターの職員等に対する研修等を行う。

#### (2) 認知症とともに生きる社会づくり

ア 認知症医療支援事業費 5,537千円  
認知症の早期診断・早期対応の体制を強化するため、かかりつけ医等を対象として、認知症対応力の向上を図るための研修を行うとともに、かかりつけ医への助言や支援を行う認知症サポート医の養成及びフォローアップ研修を行う。

イ 認知症医療支援事業費補助 10,027千円  
認知症の早期診断・早期対応の体制を強化するため、指定都市が実施する認知症サポート医養成や病院勤務の医療機関従事者向けなどの研修事業に対して補助する。

ウ 認知症対策総合支援事業費 3,170千円  
認知症施策を推進するため、認知症対策推進協議会等の運営を行う。

一部(新)エ 認知症疾患医療センター運営事業費 33,372千円  
地域における認知症疾患の医療・介護連携の強化を図るため、認知症疾患医療センターの指定を増やし、専門的医療の提供や日常生活を継続するための支援を充実する。

オ 認知症対策普及・相談・支援事業費 10,692千円  
認知症の人やその家族が住み慣れた地域で安心して暮らせるよう、認知症コールセンターにおいて介護の悩みなど認知症全般に関する相談を行うほか、かながわオレンジ大使（認知症本人大使）による認知症理解のための「本人発信」を支援する。

カ 認知症地域支援等研修事業費 5,315千円  
認知症の人やその家族が住み慣れた地域で安心して暮らせるよう支援するため、市町村が設置する認知症初期集中支援チームのチーム員の養成やフォローアップ、認知症地域支援推進員の研修を行う。

- キ 認知症介護等研修事業費 [一部] 17,226千円  
 認知症高齢者に対する介護サービスの充実を図るため、認知症介護の専門職員を養成する研修を行う。
- ク 若年性認知症対策総合推進事業費 17,962千円  
 若年性認知症の人やその家族等からの相談及び支援に携わるコーディネーターを配置し、若年性認知症の特性に配慮した就労継続支援、社会参加支援及び活躍できる居場所づくり支援等を行う。
- 一部 ⑨ケ オレンジパートナー活動支援事業費 4,950千円  
 オレンジパートナーをはじめとする認知症サポーターのステップアップ研修修了者の活動支援を行うとともに、市町村におけるチームオレンジ構築支援のための伴走支援や会議、研修を行う。
- コ 認知症未病改善推進事業費 1,549千円  
 市町村のイベントと連携し、かながわオレンジ大使（認知症本人大使）による本人発信を進め認知症の正しい理解を促すとともに、認知症未病改善の普及啓発を行う。また、高等学校と連携したVR体験会を実施し、若年層の認知症未病改善の理解を深め、主体的な取組につなげる。
- (3) 高齢者の健康・生きがいつくり
- ア 介護予防評価事業費 3,893千円  
 市町村が「介護予防事業」を効果的に実施するため、事業効果の調査分析、評価を行うとともに、研修や高齢者の保健事業と介護予防の一体的実施における「通いの場」への伴走支援事業を行う。
- イ 老人クラブ活動等推進事業費 42,657千円  
 高齢者の生きがいと健康づくりを推進するため、各種活動を総合的に実施する組織である老人クラブ及び老人クラブ連合会の活動経費に対して補助する。
- ウ 高齢者社会参画・生きがいつくり支援事業費 6,487千円  
 身近な地域における健康づくり活動を支援するため、各市町村老人クラブ連合会との連携により、高齢者の健康課題等について学ぶ「ゆめクラブ大学」を開催するほか、高齢者の社会参加を促進する一環として、高齢者が生活支援サービス等の担い手になるために必要な知識を習得する研修を行う。
- エ 介護・認知症未病改善プログラム事業費 9,578千円  
 認知症未病改善のため、県民がコグニサイズ（※）に取り組みやすい環境づくりとして、地域の実践者が交流する機会を設けるほか、フォローアップ講師を派遣するなど、コグニサイズの更なる普及・定着を推進する。  
 ※ コグニサイズとは、国立長寿医療研究センターが開発した、認知機能の維持・向上が期待される運動で、コグニション（認知）とエクササイズ（運動）を組み合わせた造語
- オ ねりんピック地域文化伝承館事業費 9,118千円  
 ねりんピックかながわ2022において、高齢者の経験、知恵を活かした地域文化等の伝承活動の展示、紹介を行い、各世代との交流を図るとともに、老人クラブ等の活動への理解を高めるため、事業経費に対して補助する。

#### (4) 介護保険サービス等の適切な提供とその基盤づくり

- ア 介護給付費負担金 108,158,793千円
- (ア) 介護給付費負担金 100,226,295千円  
介護保険制度の円滑な運営を図るため、介護保険法に基づき市町村が行う介護給付及び予防給付に要する経費の一部を負担する。
- (イ) 地域支援事業費交付金 5,755,563千円  
高齢者が社会に参加しつつ、地域において自立した日常生活を営むことができるようにするため、地域支援事業に要する経費の一部を市町村に対して交付する。
- (ロ) 低所得者保険料軽減県負担金 2,176,935千円  
介護保険制度の円滑な運営を図るため、介護保険法に基づき市町村が行う低所得者の介護保険料の軽減措置について、減額した額の一部を負担する。
- イ 介護職員処遇改善加算取得促進特別支援事業費 6,432千円  
介護職員の処遇改善を図るため、介護職員処遇改善加算等の取得に必要な介護サービス事業所等の就業規則の作成・変更について、専門家による相談等を行う。
- ウ 介護認定調査員等研修事業費 864千円  
要介護認定を公平、公正かつ適正に行うため、認定調査員等に対して認定業務にかかる研修を行う。
- エ 介護給付適正・適切化推進特別事業費国保連補助 6,380千円  
市町村の介護給付適正化の取組を支援するため、医療給付情報と介護給付情報との突合等に要する費用に対して補助する。また、市町村が十分に保険者機能を発揮できるよう支援するため、課題に応じたアドバイザーを派遣する。
- オ 介護ロボット普及推進事業費 642,768千円  
介護施設職員等に対し、介護ロボットの活用現場を体験する機会を設けるとともに、介護施設等への介護ロボットやICTの導入に対して補助する。また、介護施設等を対象として介護ロボットやICTの導入に向けたオンラインセミナーを開催する。
- カ かながわ感動介護大賞表彰事業費 3,400千円  
介護の仕事の魅力や素晴らしさを広く伝えるため、施設や在宅における介護に関するエピソードを募り、「かながわ感動介護大賞」として表彰を行う。
- キ 介護保険事業者指定・指導監査事業費 104,377千円  
介護保険サービスを適切に提供するため、介護サービス事業者の適切な指定・指導を行うとともに、介護現場においてハラスメントが発生した場合の対応等に関する管理者向けの研修や法律相談を行う。また、介護サービス利用者のサービス選択を支援するため、事業者のサービスに関する情報を公表する。
- ク サービス情報提供システム推進事業費負担金 2,232千円  
介護サービス事業者等の情報を提供するため、市町村等と共同で運営する「介護情報サービスかながわ」の運用経費の一部を負担する。



- ケ 低所得者利用負担対策事業費補助（社会福祉法人軽減） 22,018千円  
介護サービスの利用促進を図るため、生計困難な低所得者が社会福祉法人によるサービスを利用する際の負担軽減措置を行う市町村に対して補助する。
- コ 地域密着型サービス関係研修事業費 6,722千円  
地域密着型サービス事業所において適切なサービスを提供するため、管理者等に対する研修を行う。
- サ 特別養護老人ホーム整備費補助 162,690千円  
在宅での介護が困難な重度の要介護高齢者に介護を行う特別養護老人ホーム等の整備費用に対して補助する。
- シ 地域密着型サービス施設等整備費補助 1,389,882千円  
市町村で提供される地域密着型サービスの強化等を図るため、小規模多機能型居宅介護事業所や認知症高齢者グループホーム等の整備に加え、介護職員の宿舎の整備等に対して補助する。
- ス 高齢者施設改修費補助 485,888千円  
入所者の自立した生活の支援を図るため、既存施設のユニット化やプライバシー保護のための改修、介護医療院等への転換整備費用等に対して補助する。
- セ 施設開設準備支援事業費補助 5,387,531千円  
介護施設等の開設時から安定した質の高いサービスを提供するための体制整備を支援するため、施設の開設準備費用等に対して補助するとともに、介護施設等の大規模修繕の際にあわせて行う介護ロボット・ICTの導入費用等に対して補助する。
- ソ 定期借地権利用整備促進事業費補助 329,060千円  
特別養護老人ホーム等の整備促進を図るため、定期借地権を設定した用地確保に要する費用に対して補助する。
- タ 軽費老人ホームサービス提供費補助 668,773千円  
身寄りのない高齢者や家族との同居が困難な高齢者を対象とする軽費老人ホームに入居する低所得者の負担を軽減するため、サービスの提供に要する費用に対して補助する。
- チ 民間社会福祉施設運営費補助 111,733千円  
自主的で柔軟な施設運営を促進するため、養護老人ホーム及び軽費老人ホームの職員雇用費のうち、県の配置基準を超えて雇用する直接処遇職員経費について、利用者数等に応じて補助する。
- ツ 民間社会福祉施設整備借入償還金補助 109,728千円  
民間老人福祉施設の整備を促進するため、（独）福祉医療機構又は（福）神奈川県社会福祉協議会から、施設及び設備整備に係る融資を受けた社会福祉法人の償還元金及び利子の支払いに対して補助する。

テ 喀痰吸引等研修支援事業費 5,096千円  
たんの吸引等の医療的ケアを行う介護職員を養成する際の課題に対応するため、  
実地研修先の確保や喀痰吸引等研修の受講を支援する。

㊦ ト 介護施設等防災リーダー養成研修事業費 3,583千円  
台風や地震等による大規模災害の発生に備え、介護施設等の災害対策を強化す  
るため、施設等職員を対象として災害対策に関する研修を実施する。

#### (5) 市町村が行う取組の支援

ア 高齢者保健福祉計画等推進事業費 2,454千円  
市町村の保険者機能の強化を支援するため、国から提供されたデータを活用し  
た地域分析や、市町村職員を対象とした研修の実施、自立支援・重度化防止に向  
けた市町村の個別支援を行う。

イ 介護・認知症未病改善プログラム事業費〔再掲〕 9,578千円

ウ 介護給付適正・適切化推進特別事業費国保連補助〔再掲〕 6,380千円

エ サービス情報提供システム推進事業費負担金〔再掲〕 2,232千円

オ 生活支援コーディネーター養成研修事業費〔再掲〕 7,360千円

カ 地域包括ケア推進事業費〔再掲〕 6,446千円

キ 介護予防評価事業費〔再掲〕 3,893千円

### 施策3 地域における保健・医療体制の整備

#### 1 疾病対策の推進

##### (1) 難治性疾患及び肝疾患対策などの推進

- ア 小児特定疾病医療援護費 502,585千円  
治療が長期にわたり、医療費が高額となる小児慢性特定疾病について、医療費の一部を支給する。また、長期療養している小児慢性特定疾病児童等の成長とともに自立を支援するため、関連情報の発信を行うほか、児童が成人後も適切な医療を受けられるよう、移行期医療支援コーディネーターを配置し、成人期への移行期医療の支援体制を整備する。

##### (2) 被爆者等援護対策の推進

- ア 被爆者医療援護事業費 1,394,452千円  
原子爆弾被爆者の援護のため、「原子爆弾被爆者に対する援護に関する法律」に基づき医療特別手当及び健康管理手当等、各種手当の支給を行う。
- イ 被爆者等健康診断事業費 26,540千円  
原子爆弾被爆者等の健康の維持増進を図るため、「原子爆弾被爆者に対する援護に関する法律」に基づき健康診断を実施する。
- ウ 被爆者のこども医療援護対策事業費 21,147千円  
原子爆弾被爆者の子どもの健康保持及び増進を図るため、健康診断を実施するとともに、特定の疾患に罹患した際に医療費を給付する。

## 施策4 保健・医療・福祉人材の育成と確保・定着

### 1 保健・医療・福祉人材の育成と確保・定着

#### (1) 保健・医療・福祉人材の確保・定着対策の充実

- ア かながわ福祉人材センター事業費 27,526千円  
福祉・介護人材の確保・定着を図るため、かながわ福祉人材センターにおいて、福祉人材の就労相談・あっせん、求職者への研修及び調査研究事業等を行う。
- イ かながわ福祉人材センター機能強化事業費 66,900千円  
(ア) かながわ福祉人材センター機能強化事業費 37,530千円  
地域密着型の就職支援を展開するとともに、福祉の仕事の魅力普及啓発事業等を行う。また、福祉・介護の仕事に関心のある者に対し、職場体験の機会を提供するほか、離職した介護福祉士等の復職を支援するための研修等を行う。
- (イ) キャリア支援専門員配置事業費 29,370千円  
かながわ福祉人材センターにキャリア支援専門員を配置し、専門性を活かしたきめ細かな就労マッチング支援や労働環境の整備等に向けた助言等を行う。
- 一部(新)ウ 介護人材確保促進事業費 58,610千円  
(ア) 介護人材確保対策推進会議事業費 4,360千円  
介護事業者や関係団体等による会議を設置し、介護人材確保にかかる共通課題の解決の方策や効果的な取組等について検討する。
- (イ) 優良介護サービス事業所認証評価制度の事務局運営費 18,345千円  
サービスの質や人材育成、処遇改善等について一定の水準を満たしている介護サービス事業所等を認証する制度を運営する。
- (ウ) ベスト介護セレクト20事業費 22,555千円  
要介護度の維持・改善、人材育成、処遇改善に成果をあげた介護サービス事業所を表彰し、更なる取組へのインセンティブとなる奨励金（1事業所100万円）を交付する。
- (エ) 介護フェア in かながわ事業費 9,850千円  
11月11日の介護の日関連イベントとして、「介護フェアinかながわ」を開催し、広く県民に対して介護の仕事の魅力を発信する。
- (新) (オ) 介護の魅力発信動画作成・広報事業費 3,500千円  
11月11日の介護の日関連イベントとして、介護に関する事実や魅力を伝える動画を作成し、短期の集中的な広報を行うことで、介護業界に係るマイナスイメージの払拭を図る。
- エ 介護事業経営マネジメント支援事業費 12,776千円  
介護サービス事業所の経営改善を図るため、経営者層を対象としたセミナーの開催や経営コンサルタント等のアドバイザーを派遣する。

- オ 外国籍県民介護職等定着支援事業費 15,280千円  
福祉・介護分野での外国籍県民の雇用拡大・定着を図るため、外国籍県民対象の福祉施設等就職相談会の開催や就労先への訪問等による相談支援を行う。
- カ 外国人介護福祉士候補者支援事業費 103,459千円  
経済連携協定（EPA）に基づき、インドネシア、フィリピン及びベトナムから入国した外国人介護福祉士候補者を支援するため、国家試験対策講座を実施するとともに、施設が行う学習支援に対して補助する。
- キ 外国人技能実習生等資質向上研修事業費 10,000千円  
介護業務に就労することを希望する外国人技能実習生や特定技能外国人を支援するため、介護技能向上に関する研修を行う。
- ク 外国人留学生介護分野受入環境整備事業費 30,868千円  
(7) 留学生と受入介護施設等とのマッチング事業費 22,991千円  
日本語学校や介護福祉士養成施設等に関する情報収集と外国人留学生等候補者への情報提供を行い、現地での合同説明会を開催するなどのマッチング事業を行う。また、横浜市が行うマッチング事業に対して補助する。
- (4) 受入介護施設等支援事業費補助 7,157千円  
外国人留学生を受け入れた介護施設等が、日本語学校や介護福祉士養成施設に係る学費、住居費等を負担した場合、その費用の一部を補助する。
- (ウ) 外国人介護福祉士養成施設日本語学習等支援事業費補助 720千円  
介護福祉士養成施設等が行う外国人留学生への日本語学習支援事業にかかる費用の一部を補助する。
- ケ 外国人介護人材受入施設環境整備事業費補助 8,800千円  
介護施設等における外国人介護人材の受入れを支援するため、施設等が行うコミュニケーションを促進する取組等に対して補助する。
- コ 介護未経験者参入促進事業費 98,784千円  
福祉・介護人材の参入を促進するため、介護分野での就労未経験者を対象に、初任者研修等を行うとともに、介護サービス事業所等への就労までを一貫して支援する。また、介護助手の導入促進等を図るとともに、介護現場における多様な働き方の導入に向けたモデル事業を実施する。
- サ 介護人材参入促進事業費補助 44,531千円  
福祉・介護人材の参入を促進するため、政令市が行う介護分野での就労未経験者を対象にした初任者研修等の実施から介護サービス事業所等への就労までを一貫して支援する事業費の一部を補助する。また、市町村が行う介護の仕事の普及啓発事業費の一部を補助する。
- ㊦ シ 求職者と介護業界のマッチング支援事業費 152,000千円  
求職者の生活の安定と本県の喫緊の課題である介護人材確保のため、求職者に対して、本人の適性に合った介護事業所等とのマッチング及び業務に必要な知識・技術などの習得を支援する。

ス	介護職員子育て支援代替職員配置事業費補助 福祉・介護人材の定着を促進するため、出産・育児休業から復職した介護職員が短時間勤務する際における介護サービス事業者の代替職員雇用に対して補助する。	7,500千円
セ	喀痰吸引等研修支援事業費〔再掲〕	5,096千円
<b>(2) 保健・医療・福祉現任者教育の充実と専門性の向上</b>		
ア	介護職員研修受講促進支援事業費補助 介護職員の資質向上を図るため、介護サービス事業者が、初任者研修、実務者研修、生活援助従事者研修等を受講する職員の研修受講料を負担した場合、その費用の一部を補助する。また、研修受講中の代替職員に係る費用の一部を補助する。	19,710千円
イ	介護支援専門員研修事業費 地域包括ケアシステムの構築に向けた地域づくりを実践するため、主任介護支援専門員を養成する。また、主任介護支援専門員等が必要な知識の修得等のための研修を行う。	104,575千円
一部	①ウ 介護職等資質向上研修事業費 (ア) 介護支援専門員多職種連携研修事業費 地域包括ケアシステムの中核を担う介護支援専門員の資質向上を図るため、多職種連携に関する研修を行う。	19,284千円 4,555千円
	(イ) 介護人材認定研修推進事業費 介護福祉士資格取得後2年程度の実務経験を持つ介護職員を対象に、現場で中心的な役割を担うチームリーダー養成研修を行う。	12,056千円
一部	①(ウ) 新人介護職員等交流会事業費 入職時及び入職3年目などの節目となるタイミングで、所属する施設・事業所外の同様の立場にある若手介護職員との交流会を行う。	1,873千円
①	(エ) メンター制度等導入支援事業費 新採用職員が介護職員として安心してスタートを切り、円滑に職務に取り組むことができるよう、メンター制度等の導入支援を行う。	800千円
エ	かながわ福祉人材センター事業費〔再掲〕	27,526千円
オ	重度重複障害者等支援看護師養成研修事業費〔再掲〕	1,559千円

## 施策5 ともに生き支えあう地域社会づくり

### 1 ともに生き支えあう社会をめざす地域福祉の推進

#### (1) 福祉コミュニティづくりを担う人材の育成・定着

- ア 民生委員児童委員活動推進事業費 279,481千円  
民生委員・児童委員の活動の推進と、資質の向上を図るため、民生委員・児童委員の活動費を補助するほか、神奈川県民生委員児童委員協議会の活動に対して補助する。
- イ 災害時福祉支援体制整備事業費 6,450千円  
大規模災害時に備え、福祉関係団体等と連携し、神奈川県災害派遣福祉チームの設置や事務局体制の整備を行うとともに、訓練、研修等を通じて災害時要配慮者(高齢者や障がい者等)に対する必要な支援体制を確保する。
- ウ 地域包括ケア推進事業費〔再掲〕 6,446千円

#### (2) 福祉サービスを安心して利用することができるしくみづくり

- ア 福祉サービス第三者評価推進事業費補助 10,960千円  
福祉サービスの質の向上及び利用者のサービス選択を支援するため、福祉サービス事業者を対象とする第三者評価機関の認証、評価調査者の研修や、評価結果の公表等を行う「かながわ福祉サービス第三者評価推進機構」の運営等に対して補助する。
- イ 権利擁護推進事業費補助 147,969千円  
(7) 福祉サービス利用援助事業費補助 122,602千円  
判断能力が十分でない高齢者や障がい者等の権利擁護を推進するため、福祉サービス利用に関する援助や、日常的な金銭管理の支援等を行う日常生活自立支援事業に対して補助する。
- (4) 福祉サービス苦情解決事業費補助 25,367千円  
福祉サービス利用者の権利擁護を推進するため、福祉サービスへの苦情に対する相談・助言・あっせん等を行う苦情解決事業に対して補助する。
- ウ 権利擁護推進事業費(医療介護基金) 96,044千円  
成年後見制度の第三者後見の担い手を育成するため、法人後見担当者の人材育成等を行う。また、市町村が行う市民後見人の人材育成、活動支援に対して補助する。
- エ かながわ成年後見推進センター事業費 21,206千円  
判断能力が十分でない高齢者や障がい者等の権利擁護を推進するため、成年後見制度の相談や法人後見の支援等を行うかながわ成年後見推進センターを運営する。
- オ 地域生活定着支援事業費 42,000千円  
罪を犯した者で、高齢又は障がいにより福祉的な支援が必要な者等に対し、釈放後に、円滑に福祉サービスを受けられるよう、地域生活定着支援センターにおいて、地域生活への移行や自立促進を図るための支援を行う。

カ	未成年後見人報酬等補助 児童虐待の防止等を図り、子どもの権利利益を擁護するため、児童相談所長が認める子どもについて、家庭裁判所が選任した未成年後見人の報酬等に対して補助する。	4,074千円
<b>(3) バリアフリーの街づくりと心のバリアフリーの推進</b>		
ア	みんなのバリアフリー街づくり推進事業費 [再掲]	3,941千円
イ	ともに生きる社会実現推進事業費 [再掲]	40,000千円
ウ	障害者理解促進事業費 [再掲]	5,313千円
エ	共生社会仕組みづくり外出支援モデル事業費 誰もが支え合い、受け入れ合う持続可能な共生社会の実現のため、交通不便地域において移動に困っている人々を、地域住民、市町村、NPO等が互いに協力して支える外出支援について、県内各地域への展開を図る。	722千円
オ	障がい者文化芸術普及支援事業費 [再掲]	24,370千円
カ	未来型障がい者就労支援等事業費 [再掲]	1,656千円
キ	農福連携マッチング等支援事業費 [再掲]	3,882千円
ク	地域の支え合い仕組みづくり事業費 地域における自主的な課題解決の取組を後押しするため、高齢者活躍のしくみづくり等について、地域住民、市町村、NPO等で構成する協議体からの提案事業のスタートアップ支援を行う。	5,890千円
<b>(4) 手話を利用しやすい環境の整備</b>		
ア	手話言語普及推進事業費 [再掲]	13,808千円
イ	聴覚障がい児等手話言語獲得支援事業費 [再掲]	6,334千円
ウ	神奈川県聴覚障害者福祉センター指定管理費 [再掲]	158,330千円
	(ア) 手話通訳者・要約筆記者養成派遣等事業費 聴覚障がい者の意思疎通を支援するため、手話通訳者・要約筆記者の養成、派遣等を行う。	15,903千円
<b>(5) 生活を支える福祉の充実</b>		
ア	遺族等対策費 戦没者遺族等の福祉向上を図るとともに、県民に戦争体験や平和の尊さを継承するため、戦争等体験講演などを実施している（一財）神奈川県遺族会等に対して補助する。	9,660千円



- イ 外国籍県民等福祉給付金助成事業費補助 2,250千円  
外国籍県民等の福祉の向上を図るため、無年金者となっている外国籍県民等の高齢者及び障がい者に福祉給付金を支給する市町村に対して補助する。
- ウ 中国残留邦人生活支援給付費 4,166千円  
町村部の永住帰国した中国残留邦人等と、その配偶者で、世帯収入が一定の基準に満たない者に対して、老後の生活安定のため、生活支援給付や医療支援給付等を行う。
- エ 生活困窮者自立促進支援事業費 71,891千円  
自立相談支援機関の相談支援員が生活困窮者から相談を受け、就労等による自立に向けた支援を行う。また、社会資源の広域的な開拓・市域を越えたネットワークづくり事業を行う。
- オ ワンストップ支援推進事業費 7,186千円  
生活困窮者が地域において自立した生活が送れるよう、相談窓口の周知、出張相談会、相談支援員の研修等を行い、一人ひとりの状況に応じ、相談から就労等までの寄り添った支援を行う。
- カ 住居確保給付金支給費〔再掲〕 33,700千円
- キ 生活困窮世帯の子どもの健全育成事業費 35,809千円  
生活困窮世帯の子どもの健全育成のため、子ども支援員を配置し、家庭訪問等を行うとともに、家庭学習を補完する学習の場や安心して過ごせる居場所を運営する。
- ク 被保護者就労支援事業費 22,190千円  
就労による経済的自立を支援するため、保健福祉事務所に就労支援員を配置し、生活保護受給者に対する就労意欲の喚起のための面接指導、公共職業安定所への同行訪問、就労後の職場定着に向けた相談等を行う。
- ケ 自立支援プログラム策定実施事業費 37,001千円  
生活保護受給者の経済的、社会的、日常生活の面での自立を支援するため、保健福祉事務所において社会貢献活動や、中間的就労の機会を提供するなど、一人ひとりの生活保護受給者にとって必要な支援を行う。
- コ 生活保護適正実施事業費 67,832千円  
生活保護制度の適正な運営を図るため、生活保護の認定事務に係る各種調査の充実及び医療扶助の診療報酬明細書の点検等を行う。
- サ 生活福祉資金貸付事業費等補助（国庫対象） 57,005千円  
低所得者世帯、高齢者世帯、障がい者世帯の経済的な自立や、在宅福祉等の促進を図るため、（福）神奈川県社会福祉協議会が行う生活福祉資金貸付事業に対して補助する。

シ 生活保護扶助費 8,356,741千円  
健康で文化的な最低限度の生活を保障し、県民生活の安心を支えるため、県所管域の生活困窮者に対して、生活保護法に基づき扶助費を支給する。

ス 生活保護就労自立給付金 2,254千円  
生活保護脱却直後の不安定な生活を支え、再度、保護に至ることを防止し、保護受給者の就労による自立を促進するため、安定した職業に就いたこと等により保護の必要がなくなった者に対して、就労自立給付金を支給する。

セ 進学準備給付金 3,440千円  
貧困の連鎖を断ち切り、生活保護世帯の子どもの自立を助長するため、県所管の福祉事務所管内（町村部）の生活保護世帯の子どもの大学等への進学時に、進学の際の新生活立ち上げ費用としての給付金を支給する。

ソ 地域生活定着支援事業費〔再掲〕 42,000千円

⑨タ ケアラー支援事業費〔再掲〕 52,299千円

## 2 生涯を通じた健康づくりの推進

### (1) 未病改善の取組の推進

ア 介護・認知症未病改善プログラム事業費〔再掲〕 9,578千円

イ 高齢者社会参画・生きがいつくり支援事業費〔一部〕〔再掲〕 3,457千円

### (2) 母子保健の推進

ア 未熟児等養育費 96,500千円  
出生時において、入院を必要とする未熟児が諸機能を回復することにより健やかな発育を促すために要する医療費等の一部を市町村に対して負担する。

## 子ども・子育てへの支援

### 施策6 子ども・子育てを支える社会環境の整備

#### 1 幼児期の教育・保育の提供体制の確保・充実

##### (1) ニーズに応じた幼児期の教育・保育の提供

- ア 子ども・子育て支援給付費負担金 55,958,144千円  
(ア) 施設型給付費負担金 51,618,437千円  
市町村が実施する保育所等への給付費の一部を負担する。
- (イ) 地域型保育給付費負担金 4,339,707千円  
市町村が実施する小規模保育等への給付費の一部を負担する。
- イ 私設保育施設等利用給付費負担金 1,170,310千円  
少子化対策のため、私設保育施設(認可外保育施設)や幼稚園の預かり保育等の利用料を負担する。
- ウ 幼児教育無償化関係事務費 298,309千円  
幼児教育の無償化の実施に必要な市町村の事務費等を補助する。
- ⑧エ 医療的ケア児受入促進事業費 1,300千円  
保育所等における医療的ケア児の受け入れを促進するため、医療的ケア児を受け入れようとする施設及び市町村に対してアドバイザーを派遣する。
- ⑧オ 保育環境向上等事業費補助 113,876千円  
保育環境改善のため、保育所等において老朽化した備品等の更新や改修等を行う市町村に対し、その費用を補助する。
- カ 私立幼稚園等預かり保育推進費補助 324,990千円  
保育ニーズに対応するため、正規の教育時間前後や休業日に預かり保育を実施する幼稚園等に対して補助する。
- キ 私立幼稚園利用給付費負担金 4,725,016千円  
少子化対策のため、子ども・子育て支援新制度に移行していない幼稚園(私学助成園)の利用料を負担する。
- ク 実費徴収補足給付事業費補助(私立幼稚園) 23,898千円  
低所得世帯等の園児を対象に、副食材料費の経費として市町村が行う給付費の一部を負担する。

##### (2) 幼稚園教諭、保育士、保育教諭の確保・育成

- ア 地域限定保育士試験実施事業費 67,788千円  
年3回目の保育士試験として国家戦略特区を活用し、県独自の地域限定保育士試験を実施し、県内の保育士を確保する。

- イ 保育エキスパート等養成事業費 91,507千円  
 一定の経験を積んだ保育士等を対象に、アレルギー、乳児保育など各分野のスペシャリスト（保育エキスパート）等を養成し、保育の質の向上と就業継続の支援を行う。
- ウ 子ども・子育て支援人材確保育成事業費 101,965千円  
 (ア) 保育士・保育所支援センター事業費 9,200千円  
 潜在保育士の復帰を促進するため、「かながわ保育士・保育所支援センター」において、保育の仕事の相談・紹介、就職支援セミナー等を実施する。
- (イ) 保育士等確保対策事業費 320千円  
 幼保連携型認定こども園に配置が必要となる保育教諭（幼稚園教諭免許と保育士資格の併有者）確保を図るとともに、保育所等に勤務している保育士資格を有していない者の保育士資格取得を支援する。
- (ウ) 子育て支援員研修事業費 15,172千円  
 地域型保育や一時預かりなどの子育て支援事業に従事する子育て支援員に対し、必要な知識や技能等を習得するための研修を実施する。
- (エ) 放課後児童支援員認定資格研修事業費 21,432千円  
 放課後児童クラブに従事する放課後児童支援員に対し、必要な知識や技能等を習得するための研修を実施する。
- (オ) 放課後児童支援員等資質向上研修事業費 18,255千円  
 放課後児童支援員等の資質の向上を図るため、専門性の高い知識や技術を習得するための研修を実施する。
- エ 保育補助者雇上強化事業費補助 11,718千円  
 保育所等における保育士の負担を軽減するため、短時間勤務の保育補助者の雇い上げに必要な経費を補助する。
- オ 保育体制強化事業費補助 123,442千円  
 地域の子育て経験者など多様な人材を保育に係る周辺業務に活用することで、保育士の負担を軽減し、保育士の就業継続、離職防止を図る市町村に対して補助する。
- カ 養成施設就職促進事業費 3,472千円  
 新規保育士を確保するため、養成施設の学生と若手保育士の交流会を開催するとともに、新たに保育実習のあり方について検討会を実施する。
- キ 短時間保育士雇上事業費補助 5,160千円  
 短時間から徐々にフルタイムに移行する働き方を支援するため、配置基準外の短時間勤務の保育士の雇用を支援する市町村（政令市・中核市を除く）に対して補助する。

- ク 幼稚園教員復帰等支援事業費 1,727千円  
幼稚園の人材確保を支援するため、潜在幼稚園教員の復帰等を促進するための現場見学、就職相談会を実施する。

### (3) 地域における多様な子育て支援の充実

- ア 地域子ども・子育て支援交付金事業費補助 10,156,016千円  
(ア) 放課後児童健全育成事業費補助 5,469,490千円  
保護者が仕事等により昼間家庭にいない小学生に対し、放課後の居場所を提供する放課後児童クラブの運営と、放課後児童支援員等の処遇改善に取り組む市町村に対して補助する。
- (イ) 放課後児童健全育成事業費補助（投資） 102,075千円  
放課後児童クラブの施設整備等を実施する市町村に対して補助する。
- (ロ) 利用者支援事業費補助 158,973千円  
子ども及びその保護者等、または妊娠している方がその選択に基づき、教育・保育施設や地域の子育て支援を円滑に利用できるよう、子育て中の親子の相談対応や、子育て世代包括支援センターによる支援等を実施する市町村に対して補助する。
- (エ) 延長保育事業費補助 945,679千円  
通常の利用日、利用時間以外の日及び時間において、保育所や認定こども園等で延長保育を実施する市町村に対して補助する。
- (オ) 民間事業者参入促進等事業費補助 75,816千円  
多様な教育・保育の提供を進めるため、地域における小学校就学前の子どもを対象にした施設等の利用支援などに取り組む市町村に対して補助する。
- (カ) 乳児家庭全戸訪問事業費補助 104,952千円  
生後4か月までの乳児のいる家庭を訪問し、育児不安への相談や育児情報の提供、乳児及び保護者の心身の様子及び養育環境を把握し支援を行う市町村に対して補助する。
- (キ) 養育支援訪問事業費補助 90,659千円  
養育を支援することが特に必要な家庭に対し、その居宅を訪問し、養育に関する指導・助言等を行うことにより、当該家庭の適切な養育を確保する事業を実施する市町村に対して補助する。
- (ク) 地域子育て支援拠点事業費補助 735,317千円  
乳幼児とその保護者同士が交流する場の提供や、育児の相談等を行う子育て支援拠点の運営を行う市町村に対して補助する。
- (ケ) 一時預かり事業費補助 1,984,086千円  
緊急的な保育ニーズや保護者の通院・通学・リフレッシュのために就学前児童及び幼稚園児の一時預かり事業を実施する市町村に対して補助する。

- (コ) 病児・病後児保育事業費補助 318,703千円  
病気や病後の児童を保護者が家庭で保育できない場合に、病院・保育所等の付設スペースで預かる事業を実施する市町村に対して補助する。
- (ク) 病児・病後児保育事業費補助（投資） 33,404千円  
病児・病後児保育事業を行うための施設の整備を支援する市町村に対して補助する。
- (ク) 子育て援助活動支援事業費補助 79,699千円  
乳幼児や小学生等の子育て中の者を会員として、自宅で子どもを預かる会員と子どもを預けたい会員のマッチング事業を行う市町村に対して補助する。

## 2 待機児童対策の推進

### (1) 待機児童対策の推進

- ア 安心こども交付金事業費 45,988千円
- (ア) 保育所等緊急整備事業費補助 24,713千円  
待機児童対策を推進するため、保育所の緊急整備等を支援する市町村に対して補助する。
- (イ) 保育所緊急整備事業費補助（低年齢児特化型分園） 1,050千円  
低年齢児（0～2歳）の受入れに重点化した保育所分園の設置等を支援する市町村に対して補助する。
- (ウ) 認定こども園整備事業費補助 20,225千円  
認定こども園の施設整備を支援する市町村に対して補助する。
- イ 認定こども園施設整備交付金事業費補助 745,067千円
- (イ) 認定こども園整備事業費補助（国庫対象） 714,712千円  
認定こども園の施設整備を支援する市町村に対して補助する。
- (イ) 幼稚園型認定こども園安全管理体制緊急整備費補助 30,355千円  
幼稚園型認定こども園の安全管理体制を強化・充実するため、防犯カメラ等を設置する事業者に対して補助する。
- ウ 都市部保育所等賃借料支援事業費補助 656,194千円  
賃貸物件で運営される保育所等の安定的な運営のため、都市部など局地的に賃借料の実勢価格と公定価格が乖離している場合に、賃借料の一部を補助する。
- エ 保育緊急対策事業費補助 132,417千円
- (イ) 低年齢児受入対策緊急支援事業費補助 66,707千円  
低年齢児（0歳）の受入れのため、年度途中に定員超過して受け入れるための保育士の年度当初からの雇用を支援する市町村（政令市・中核市を除く）に対して補助する。

(イ) 民間保育所健康管理体制強化事業費補助 9,708千円  
保育所等における児童の健康管理体制を強化するため、保健師又は看護師を雇用する保育所等に対し、保育士を雇用した場合の経費との差額の一部を補助する。また、保育所等で受け入れた医療的ケア児を保育するために必要な、看護師等の人件費を補助する。

(ウ) 要保護児童保育所受入促進事業費補助 56,002千円  
虐待等を受けた要保護児童の保育所等の受入れを促進するため、要保護児童を受け入れた保育所等が保育士を雇用する経費の一部を補助する。

オ 認可外保育施設巡回指導事業費 11,201千円  
認可外保育施設に対して、重大事故の防止を目的とした研修の実施や、睡眠中、食事中等の重大事故が発生しやすい場面での巡回指導を行う。

カ 認可外保育施設フォローアップ事業費 10,997千円  
無償化の対象となる認可外保育施設の質の確保・向上のため、指導監督基準を満たさない認可外保育施設に対し、継続的な助言指導を行う者を配置し、指導を強化する。

### 3 子どもの放課後などにおける育ちの場の提供

#### (1) 子どもの放課後などにおける育ちの場の提供

ア 放課後児童健全育成事業費補助〔再掲〕 5,469,490千円

イ 放課後児童健全育成事業費補助（投資）〔再掲〕 102,075千円

ウ 放課後児童支援員認定資格研修事業費〔再掲〕 21,432千円

エ 放課後児童支援員等資質向上研修事業費〔再掲〕 18,255千円

### 4 結婚・妊娠・出産・育児の切れ目ない支援

#### (1) 結婚・妊娠・出産・育児の切れ目ない支援

ア 地域少子化対策重点推進交付金事業費 12,158千円  
結婚、妊娠・出産、乳児期を中心とする子育てに温かい社会づくり・機運の醸成に取り組むとともに、結婚新生活の経済的支援などに取り組む市町村に対して補助する。

イ 恋カナ！プラットフォーム運営費 922千円  
結婚を希望する者がその希望を実現できるよう、企業・団体や市町村等との連携を促進するとともに、「恋カナ！サイト」でのイベント情報の発信など、結婚に向けた機運を醸成する。

#### (2) 家庭、地域、事業者、NPO、行政などの連携による子育て支援

ア 私立幼稚園等地域開放推進費補助 148,200千円  
地域との連携を深めるため、保護者に対する教育相談事業や地域とのふれあい交流事業などを行う幼稚園等に対して補助する。

## 施策7 支援を必要とする子ども・家庭への取組

### 1 支援を必要とする子ども・家庭への取組

#### (1) 子どもの自立と機会の平等の推進

- |       |   |              |
|-------|---|--------------|
| ア     | 児童手当負担金   | 18,981,289千円 |
|       | 児童を養育している者に対して市町村が支給する児童手当の一部を負担する。   |              |
| イ     | 児童扶養手当給付費   | 892,918千円    |
|       | 離婚等により、父又は母と生計を同じくしていない児童について、手当を支給する。  |              |
| ウ     | 小児医療費助成事業費補助  | 3,655,502千円  |
|       | 市町村が実施する小学校就学前の児童の通院及び中学校卒業までの児童の入院に係る医療費の助成制度に対し、その経費の一部を補助する。                                 |              |
| エ     | ひとり親家庭等医療費助成事業費補助   | 1,525,890千円  |
|       | 市町村が実施するひとり親家庭等の医療費の助成制度に対し、その経費の一部を補助する。   |              |
| オ     | 母子父子寡婦福祉資金貸付金   | 366,088千円    |
|       | 母子家庭等の経済的自立を援助するため、配偶者のない者で現に児童を扶養している者や寡婦に対して修学資金等の各種資金の貸付けを行う。                                |              |
| 一部(新) | カ 母子家庭等就業支援事業費〔再掲〕  | 15,276千円     |
| キ     | 高等職業訓練促進給付金等支給費〔再掲〕   | 18,085千円     |
| ク     | ひとり親家庭高等職業訓練促進資金貸付事業費補助   | 2,030千円      |
|       | ひとり親家庭の親の資格取得を支援し、自立の促進を図るため、養成機関に在学し、就職に有利な資格の取得を目指すひとり親家庭の親に対し資金を貸し付ける(福)神奈川県社会福祉協議会に対して補助する。 |              |
| ケ     | ひとり親家庭住宅支援資金貸付事業費補助〔再掲〕   | 65,933千円     |
| コ     | 子どもの貧困対策推進事業費   | 1,105千円      |
|       | 子どもの居場所などの活動を支援したい企業や団体と、支援を受けたい活動団体をつなぐ交流会や、子どもの支援に関する専門的な研修等をオンラインで行う。                        |              |
| 一部(新) | サ 子ども食堂支援事業費〔再掲〕  | 10,766千円     |
| シ     | SNS子どもの貧困対策相談事業費  | 18,305千円     |
|       | 生活困窮のおそれの高い、ひとり親家庭が相談しやすい環境を整備するため、SNSを活用した相談を実施する。   |              |



- ス 高校生世代自立支援事業費 6,507千円  
進路未決定のまま高校を中途退学した若者等の進路決定を支援するため、相談窓口「かながわみらいデスク」を運営する。

## (2) 児童虐待への総合的な対応

- ア 虐待防止対策推進事業費 58,056千円  
児童虐待に適切に対応し、再発防止を図るため、保護者に対するカウンセリングや、医療機関による虐待事案への専門支援体制を整備する。
- イ 児童虐待未然防止強化事業費 1,178千円  
虐待の未然防止の一層の推進を図るため、しつけの体罰禁止を、幼児から大人まで幅広く普及・啓発する。
- ウ 一時保護児童教育推進事業費 11,541千円  
虐待等の理由により児童相談所の一時保護所に保護されている子どもに対する教育面でのケアを図るため、教員経験者等を配置し学習支援を行う。
- エ 児童相談所一時保護所心理職員雇用費 11,833千円  
被虐待児童等の心理的ケアの充実を図るため、児童相談所の一時保護所に非常勤の心理担当職員を配置する。
- オ 子ども人権相談室推進事業費 14,524千円  
子どもの権利擁護を推進するため、子ども自身からの人権相談、施設職員の専門研修、啓発事業等を実施する。
- カ 子どもの意見表明支援事業費 5,172千円  
児童養護施設や児童相談所の一時保護所に入所している子どもたちが自ら意見表明できる機会を拡充するため、子どもの権利ノートの一部改正及び子どもの意見をくみ取り代弁する取組を推進する。
- キ SNS児童虐待防止相談事業費 76,681千円  
児童虐待について、県民が相談しやすい環境を整備するため、SNSを活用した相談を実施する。
- ク 児童相談所業務支援システム費 5,567千円  
引き続き増加傾向にある児童虐待相談に対し、迅速かつ適切に対応できるよう、相談情報のデータベースシステムを運用することにより、情報の共有化を徹底し事故防止を図る。

## (3) 社会的養護のもとに育つ子どもたちへの支援

- ア 社会的養育推進事業費補助 46,801千円  
社会的養護の小規模化・地域分散化等の推進のため、県が策定した「社会的養育推進計画」に沿った取組を行う児童福祉施設に対して補助する。

イ	乳児院等多機能化推進事業費補助	7,213千円
	乳児院等における医療機関との連携強化を図るため、医療機関等連絡調整員を配置し、継続的な服薬管理や健康管理が必要な児童等の円滑な受入れを促進する民間乳児院等に対して、その活動費用の一部を補助する。	
ウ	施設入所児童処遇費	72,830千円
	民間児童福祉施設等の入所児童の処遇の向上を図るため、児童の生活費、教育費等を支払う。	
エ	県立児童福祉施設入所者処遇費	179,769千円
	児童虐待等により、県立児童福祉施設に入所した児童を養育するための費用を支出する。	
オ	児童福祉施設退所児童等身元保証人確保対策費補助	210千円
	身元保証を必要とする子どもに対し、その子どもが入所していた施設長などが身元保証人となる場合に、保証契約を締結する際の経費を補助する。	
カ	あすなろサポートステーション事業費〔再掲〕	29,100千円
キ	児童養護施設退所児童等支援事業費補助〔再掲〕	23,652千円
⑧ク	ケアラー支援事業費〔再掲〕	52,299千円
ケ	未成年後見人報酬等補助〔再掲〕	4,074千円
コ	里親支援事業費	74,911千円
	里親制度を推進するため、里親への相談支援、里親制度の普及啓発、委託調整の取組を強化する。また、「里親センター」を運営し、養子縁組に関する相談体制を整備する。	

## 施策8 若者が心豊かに育ち自立できる社会づくり

### 1 豊かな心と健やかな体を育む体験的な学習などの推進

#### (1) 青少年の多様な体験活動の促進と青少年支援・指導者の育成

- ア 青少年指導者養成費 8,346千円  
青少年の多様な体験学習の促進を図るため、青少年支援・指導者を育成するための研修を実施するとともに、その活動を支援する。
- イ 青少年文化活動等推進事業費 5,934千円  
県内の様々な企業や研究機関との連携を深め、青少年への科学体験活動の普及・啓発を推進するとともに、先端科学を直接体験できる機会を創出する。また、演劇手法を活用した青少年支援に取り組む。
- ウ 藤野芸術の家運営費補助 80,561千円  
民間貸付を行っている宿泊型体験活動施設である藤野芸術の家の管理運営に必要な経費を補助する。

### 2 いじめ・暴力行為対策の推進と不登校・ひきこもりへの対応

#### (1) ひきこもりなど自立に困難を抱える青少年への支援

- ア 青少年行政総合推進費 3,519千円  
青少年育成功労者等の表彰を行うほか、青少年育成・支援指針の作成等を行う。
- イ かながわ若者サポートステーション事業費 14,592千円  
ニート等の働くことに悩みを抱える若者の職業的自立を支援するため、地域若者サポートステーションを運営する。
- ウ ひきこもり支援サイト運営費 2,435千円  
ひきこもりなど困難を抱える若者達が、県やNPOなどが実施する相談や体験活動などの支援情報を入手するとともに、社会に出るきっかけとなるような交流の場を提供する、ひきこもり支援サイトの運営管理を行う。
- 一部(新)エ 青少年相談等支援事業費 [一部再掲] 43,066千円  
ひきこもり等の当事者や家族を支援するため「ひきこもり地域支援センター」で電話相談等を受け付けるほか、当該センターに新たに医師・弁護士等からなる多職種支援チームを配置するなど、現場で対応にあたる市町村等への支援を強化する。また、NPOが実施する相談業務に対して補助を行う。
- オ SNSひきこもり等相談事業費 [再掲] 19,723千円
- カ 青少年文化活動等推進事業費 [再掲] 5,934千円  
(7) 演劇活用青少年支援事業費 527千円  
ひきこもり・不登校などの問題に取り組む団体等と協働し、演劇等のコミュニケーションスキルを活用したワークショップを行う。

(2) いじめ・暴力行為対策の推進と不登校への対応

- ア 私立高等学校等教育改革推進費補助（不登校生徒対策） 8,000千円  
不登校生徒の進路確保のため、不登校生徒の受入体制を整備している私立高等学校に対して補助する。

3 健全育成を支える地域社会づくり

(1) 青少年が健全に育つ環境の整備

- ア 青少年保護育成条例等推進費 7,102千円  
青少年の健全な育成を図るため、県、保護者、県民及び事業者が一体となって青少年を取り巻く社会環境の健全化を促進するとともに、青少年の喫煙・飲酒を防止する社会環境を整備するため、関係業界と協働して周知・啓発を行う。

## 施策9 希望に満ち信頼あふれる学校づくり

### 1 私立学校教育の振興

#### (1) 私立学校への支援の充実

ア 私立学校経常費補助〔一部〕〔再掲〕 42,396,786千円  
教育条件の維持向上、修学上の経済的負担の軽減及び学校経営の健全性の向上を図るため、私立学校の経常的な経費及び特色ある教育、生理の貧困やいのちを守る教育支援などの取組に対して補助する。

(7) 私立学校経常費補助（一般補助） 41,444,668千円  
校種別補助額 高等学校 21,424,407千円  
小・中・中等教育学校 8,975,606千円  
幼稚園 8,786,112千円  
専修・各種学校 1,689,514千円  
特別支援学校 569,029千円

なお、特別補助は、以下のとおり。

(イ) 私立高等学校等教育改革推進費補助〔再掲〕 478,928千円  
教育の質の向上を図る私立学校に対して補助する。また、不登校生徒の進路確保のため、不登校生徒の受入体制を整備している私立高等学校に対して補助する。

(ウ) 私立幼稚園等預かり保育推進費補助〔再掲〕 324,990千円

(エ) 私立幼稚園等地域開放推進費補助〔再掲〕 148,200千円

イ 私立幼稚園特別支援教育費補助 1,640,128千円  
障がいのある幼児とともに学び、ともに育つ保育を推進するため、障がいのある幼児を受け入れる幼稚園に対して補助する。

ウ 私立専門学校生徒経済支援実証研究事業費 10,589千円  
国の「専門学校生への効果的な経済的支援の在り方に関する実証研究事業」への参加を通じて、県内専修学校専門課程に在学する生活保護世帯等の生徒に対し、学費負担の軽減を図るための支援を行う。

エ 私立学校振興資金利子補給費 7,994千円  
教育環境の充実、災害時の安全確保を図るため、私立学校が行う施設整備に対し、その資金の融資あっせんを行うとともに、利子の一部を補給する。

オ 日本私立学校振興・共済事業団補助金 677,708千円  
私立学校教職員の福利厚生を支援するため、私学共済の長期給付の一部を補助する。

カ 私立学校教職員退職金制度補助金 953,619千円  
私立学校教職員の福利厚生を支援するため、退職手当金給付財源の一部を補助する。

- キ 私立学校国際バカロレア認定取得支援事業費 200千円  
グローバル人材の育成に向けて国際バカロレア認定取得に関心のある私立学校に対し、既に認定を取得している学校の公開授業や職員同士の意見交換会等を開催し、認定取得を支援する。
- ク 私立幼稚園施設整備費等補助 113,761千円  
幼児教育の質の向上に必要な遊具等の整備や職員の業務負担を軽減するための費用、認定こども園への移行に係る事務負担軽減や耐震化工事のための費用の一部を補助する。
- ケ 私立学校施設耐震診断調査費補助（国庫対象） 2,996千円  
児童生徒等の安全確保及び災害時の避難施設としての公共性の観点から、耐震診断調査を実施する私立学校に対して補助する。
- コ 私立専門学校修学支援負担金 1,174,354千円  
少子化対策のため、低所得世帯であっても社会で自立し活躍できる人材を育成する大学等において修学できるよう、高等教育の修学支援（授業料等減免）を着実に実施する。
- サ 私立幼稚園利用給付費負担金〔再掲〕 4,725,016千円
- シ 実費徴収補足給付事業費補助（私立幼稚園）〔再掲〕 23,898千円

## 2 公立高校と私立高校の連携強化

### (1) 公立高校と私立高校による協調事業の推進

- ア 公私立学校協調事業費 3,300千円  
公私立高等学校による協調事業の一環として、神奈川の高校の魅力をアピールするとともに、中学生の志望校決定の一助とするため、「神奈川の高校展」を開催する。また、高校生等の就労観の育成と職業意識の向上を図る「仕事のまなび場」事業を実施する。

## 3 就学支援の推進

### (1) 高校生などへの就学支援の充実

- ア 高等学校等就学支援事業費 10,033,280千円  
家庭の状況にかかわらず、すべての意志ある高校生等が安心して勉学に打ち込める社会をつくるため、私立高校生等に対して就学支援金を支給することにより、世帯の教育費負担を軽減する。

- 一部 **新** イ 私立高等学校等生徒学費補助金等 3,512,822千円  
私立高校等に通う家庭の経済的負担軽減のため、年収約700万円未満の世帯までの授業料及び住民税非課税世帯までの入学金の実質無償化を実施するとともに、新たに年収約800万円未満までの多子世帯の授業料の実質無償化及び年収約910万円未満までの多子世帯の授業料の一部補助を実施する。  
対象校種：高等学校、中等教育学校（後期課程）及び専修学校（高等課程）

- ウ 外国人学校生徒等学費補助金 177,051千円  
外国人学校に通う子ども達が安心して学ぶことができるよう、所得に応じて学費負担の軽減を図るために補助する。
- エ 私立学校生徒学費緊急支援補助金 29,521千円  
保護者の失職や倒産等により家計が急変した児童・生徒への影響を軽減するため、授業料を軽減した私立高等学校等に対して補助する。  
対象校種 高等学校、中等教育学校、中学校、小学校及び専修学校（高等課程）
- オ 私立高校生等奨学給付金事業費 579,644千円  
生活保護世帯、住民税所得割非課税世帯の私立高校生等に対し、授業料以外の教育費負担を軽減するため、奨学給付金を支給する。
- カ 私立専門学校修学支援負担金〔再掲〕 1,174,354千円

## 人権施策及び男女共同参画の推進

### 施策10 人権施策及び男女共同参画の推進

#### 1 人権施策の総合的な推進

##### (1) 人権教育と人権啓発の推進

- ア 人権啓発推進費補助 2,997千円  
県民への人権意識の一層の浸透を図るため、各分野で活動する人権団体等が実施する人権啓発講演会などの啓発活動や人権擁護活動に対して補助する。
- イ 人権啓発事業費 30,000千円  
人権問題に対する県民の理解と認識を深めるため、人権メッセージ展などの開催や啓発資料の作成・配布など幅広い人権啓発活動を行う。

##### (2) 人権尊重の視点に立った行政の推進

- ア 人権施策推進費 8,313千円  
人権がすべての人に保障される地域社会づくりを目指して策定した「かながわ人権施策推進指針」に基づき、人権施策の総合的な企画、調整を行うほか、性的マイノリティの当事者支援事業や、ヘイトスピーチ対策事業等を実施する。
- イ 同和問題対策推進事業費補助 5,000千円  
同和関係団体で構成される神奈川県地域相談連絡協議会が実施する同和対策の普及啓発事業や、部落差別に起因する人権侵害相談等に対して補助する。

#### 2 男女共同参画社会の実現と女性の活躍支援

##### (1) 男女共同参画社会づくりに向けた教育促進や意識啓発、女性を応援する機運の醸成

- ア かながわ男女共同参画センター人材育成・情報発信事業費 4,015千円  
男女共同参画社会の実現に向けて、女性の社会参画やキャリア形成支援に関する講座（男性の意識変革・行動変革促進を含む）、市町村等と連携した意識啓発事業や情報発信を実施する。
- イ ライフキャリア教育かながわモデル発信事業費 1,592千円  
社会に出る前の中学生・高校生を対象として、男女共同参画意識を醸成し、自分らしいライフプランをデザインする力を育成するため、出前講座や啓発冊子の配布によりライフキャリア教育の普及啓発を実施する。
- ウ 女性の活躍応援団支援事業費 3,555千円  
女性の活躍を推進する社会的ムーブメントを拡大するため、「かながわ女性の活躍応援団」による全体会議や女性活躍推進の取組紹介冊子の作成・配布、啓発講座への講師派遣などを実施する。

##### (2) 女性の活躍と参画の促進

- ア 男女共同参画施策推進費 2,198千円  
男女共同参画社会の実現に向けて、「かながわ男女共同参画推進プラン」を着実に推進する。



### (3) 異性に対する暴力の根絶と人権の尊重

- ア かながわ男女共同参画センター相談事業費 50,314千円  
県の「配偶者暴力相談支援センター」として、DV相談（電話・面接・専門相談など）、DV啓発事業等を実施する。
- イ 配偶者等暴力対策事業費 55,180千円  
配偶者等からの暴力の被害者支援を総合的に推進するため、被害者の一時保護、同伴児へのケア及び被害者の自立支援などを実施する。
- ウ SNS・DV相談事業費 29,717千円  
DV及びデートDVに悩む女性が相談しやすい環境を整備するため、SNSを活用した相談を実施する。

## 3 コロナ禍における女性への支援

### (1) ワンストップ相談窓口の充実

- 一部(新)ア つながりサポート事業費 [再掲] 20,852千円
- イ 女性相談員設置費等 [再掲] 76,902千円

### (2) 自立支援と組み合わせた住居確保

- (新)ア 母子等自立支援施設整備費 [再掲] (営繕費対応) 一千円
- イ DV被害者等セーフティネット強化支援事業費補助 [再掲] 32,967千円

とまに造る 翔子



神奈川県

福祉子どもみらい局総務室 (内線3617~3619)

横浜市中区日本大通1丁目231-8588 電話(045)210-1111 (代表)