

# KDDI BCPの取り組み

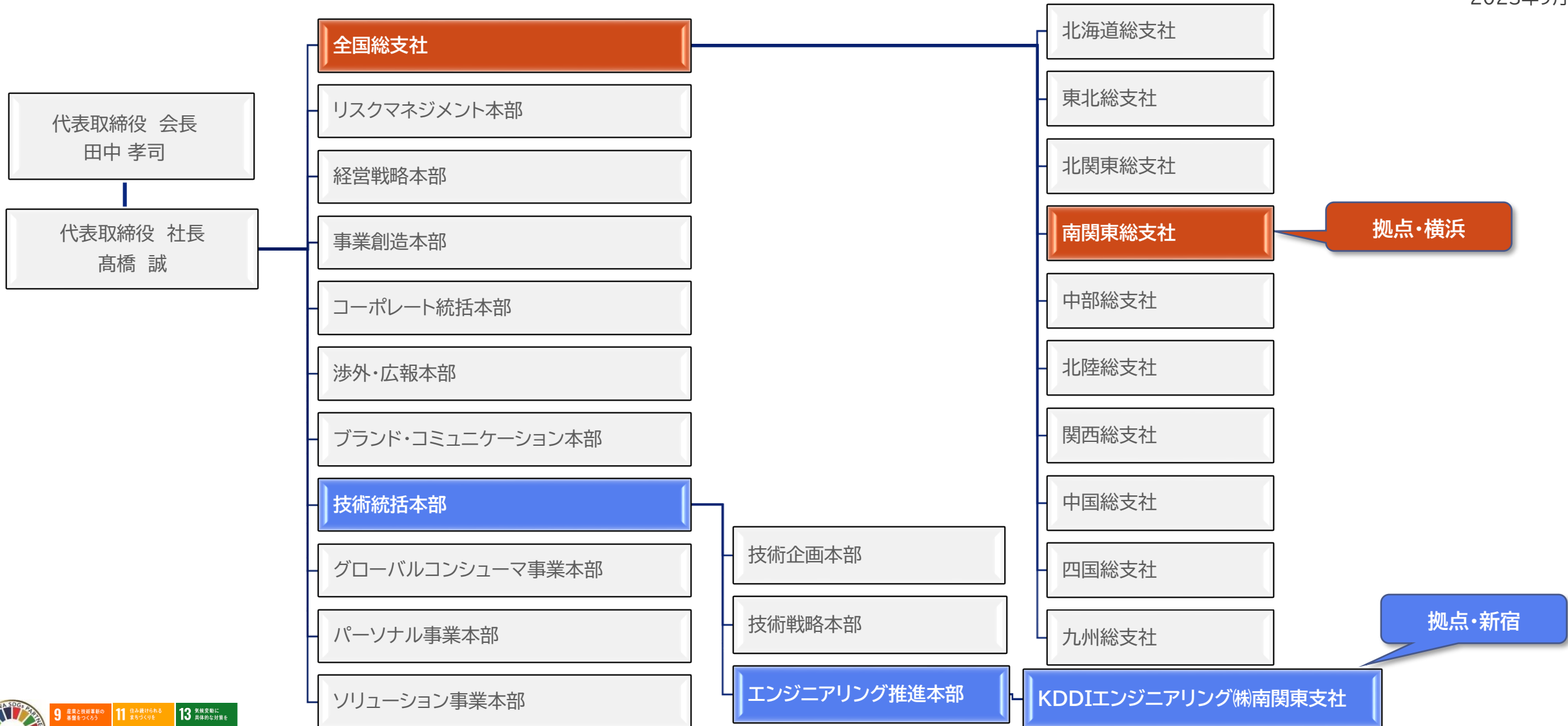
KDDI株式会社 南関東総支社

2023年9月8日



# KDDI 組織図(南関東総支社)

2023年9月時点



## KDDI の目指すBCPとは、つなぐこと

# KDDI Sustainable Action

私たちの「つなぐチカラ」は、未来のためにある。

## 命をつなぐ

### 災害対策・通信基盤の強靭化



強靭な通信インフラの構築と  
災害の迅速な復旧対応

## 暮らしをつなぐ

### 地方・都市の持続的発展



地域の課題解決と  
住みやすいまちづくり

## 心をつなぐ

### 安心で豊かなデジタル社会構築



セキュリティ・プライバシー  
などの安心・安全を実現

## 地球環境の保全



エネルギー効率の向上と  
ゼロエミッションの達成

## 途上国の基盤整備



途上国の生活水準向上と  
経済発展促進

## 次世代の育成



ICTによる教育環境の整備と  
未来を担う人財の育成

## 多様性の尊重



社会のダイバーシティ &  
インクルージョンの推進

## 健康・生きがいがづくり



ICTを活用して健康で  
充実した人生をサポート



## パートナーシップ



パートナーシップを通じて  
社会課題の解決に貢献

どんな時もつながり続ける通信インフラ整備と、激甚化する大規模災害時の陸海空からの万全な復旧・支援体制整備によって、ライフラインとして人々の命を守ります。

↓ 詳細はKDDI ホームページご参照  
[災害対策・通信基盤の強靭化（命をつなぐ）](#) | [KDDIのSDGs](#) | [KDDI株式会社](#)

# KDDI の目指すBCPとは、つなぐこと ~陸、海、空からサポート~

陸から



海から



空から



Starlinkを活用

↓ 詳細はKDDI ホームページご参照  
<https://news.kddi.com/kddi/corporate/newsrelease/2023/07/10/6836.html>



## KDDI 南関東総支社のご紹介とBCP対応

- KDDI 南関東総支社は、神奈川・千葉・山梨・東京都(23区外)の総務業務全般※を対応しており、その中で、災害対応も実施しております。
- 総支社からブラックアウトした地域の避難所へ、携帯電話のWi-Fiスポット(ルーター)や充電スポットの設置、自治体様への通信機器の貸し出しをしております。また、専門部署からは基地局車派遣等も行い、部署間で連携し、被災地での対応を行います。

※総務業務全般とは、災害対応、事務所管理、渉外・広報、地域共創、等



避難所での充電スポット様子



被災地への基地局車派遣



# 企業としてのBCP対策 ～神奈川県帰宅困難者対策モデル企業としての対応～

神奈川県 Kanagawa Prefectural Government

防災・緊急情報 選んで探す 分類から探す

ホーム > くらし・安全・環境 > 防災と安全 > 防災・消防 > 帰宅困難者対策取組企業公表制度

## 帰宅困難者対策取組企業公表制度

帰宅困難者

### 帰宅困難者対策取組企業公表制度

県・横浜・川崎・相模原防災・危機管理対策推進協議会では、平成30年度に本協議会において作成した「企業等向け帰宅困難者対策チェックシート（以下、チェックシートといいます。）」により、帰宅困難者対策に積極的に取り組む企業等を公表し、広く県民や企業に周知することにより、帰宅困難者対策の取り組みに対する社会的機運の醸成を図ることを目的に、令和2年度から「帰宅困難者対策取組企業公表制度」を実施することとしました。

事業所等において、帰宅困難者対策に取り組まれている企業等の皆様のご応募をお待ちしております。

### // 1.対象

神奈川県内に本社、事業所を置く、チェックシートにより帰宅困難者対策に取り組んでいる企業等を対象とします。

### 帰宅困難者対策モデル企業

Tomorrow, Together KDDI株式会社 南関東総支社

主な事業 電気通信事業  
従業員数 177名（2021年10月31日現在）

#### 3日分の飲料水、非常食等を備蓄

指定公共機関であり、電気通信事業者としての責任を常に意識しており、災害発生時も通信サービス提供を継続する使命があることから、従業員の帰宅困難を想定し、3日分の飲料水、非常食等を備蓄している。  
右の写真は、備蓄している飲料水。

#### 防災訓練、帰宅困難者受け入れ訓練への参加

東日本大震災を教訓に今後発生の可能性が高い首都直下型地震への備えとして、南関東総支社が所在する横浜三井ビルディングの「防災訓練」、「帰宅困難者受け入れ訓練」に積極的に参加。災害時の総合的な対応力強化を目的としている。  
上の写真は防災訓練の様子。（KDDI自衛消防隊員）

#### リモートワークの推進

新型コロナウイルス感染症拡大防止のため、従業員のリモートワークを推進。営業社員はお客様先へ直行・直帰して事務所の出勤人数を削減。また、総務社員はリモートワーク目標を7割に掲げ、出勤人数を削減し、感染防止に努めている。

社内においては、有事に備え、従業員に対し、備蓄品の管理・訓練教育など、環境を整備しております。  
社内の環境を整えることで、災害発生時には、社外活動により早く着手します。



↓ 詳細は神奈川県様ホームページご参照  
<https://www.pref.kanagawa.jp/docs/j8g/kitakukonnan/kouhyouseido.html>

## 自治体様防災訓練への参加 ～地域の皆さまに避難所支援内容のお知らせ～

- 毎年、各所で行われる自治体様の防災訓練では、有事の際に活用いただきたい災害伝言板のご案内、避難所に設置されるWi-Fiスポットや00000JAPAN(ファイブゼロジャパン)という無料Wi-Fiの設定方法などをご案内しています。
- 災害伝言板を初めて使ってみたという方も多く、多くの方に見て知っていただけるイベントになっております。



第44回九都県市合同防災訓練(兼令和5年度相模原市総合防災訓練)での様子



# 自治体様と連携した防災教室開始 ～今年度初の取り組み～

- これまでも、スマホ操作を苦手とされる方々向けにスマホ教室を開催していましたが、今秋、防災に特化したスマホ教室を初めて開催します。
- 有事によりスマホを活用していただけるよう、災害伝言板のご案内を初めとして様々な情報をお伝えしていきます。



これまでのスマートフォン教室の様子

## スマホ防災実践講座

2023年11月

主催\_藤沢市 デジタル推進室  
講師\_KDDI株式会社 南関東総支社

現在作成中

■ 伝言を登録する

「登録」を選ぶ (Web171は、この後の画面で自分の電話番号を入力する)

伝えたい項目を選ぶ 必要ならば コメントも書き込む 「内容登録」を押す

内容を確認して 「はい」を押す

**本日の内容**

---

災害が起こると……	4ページ
一人で身近に助けがないことを想定すると、どんな心配があるか見てみましょう。	
スマホで災害に対処する	5ページ
上記で心配事に、スマホで対処することができます。	
災害時にスマホを活用するために	6ページ
災害時の注意事項やヒントをお伝えします。	
災害用伝言版を活用する	8ページ
伝言版とはどういうものかを知り、伝言版の使い方を覚えましょう。	





「つなぐチカラ」を進化させ、  
誰もが思いを実現できる社会をつくる。

# KDDI VISION 2030

